

# SAGNLANDET LEJRE

Årsrapport 2012



18/3  
2013

SAGNLANDET LEJRE – landet du må udforske  
Historisk-Arkæologisk Forsknings- og Formidlingscenter



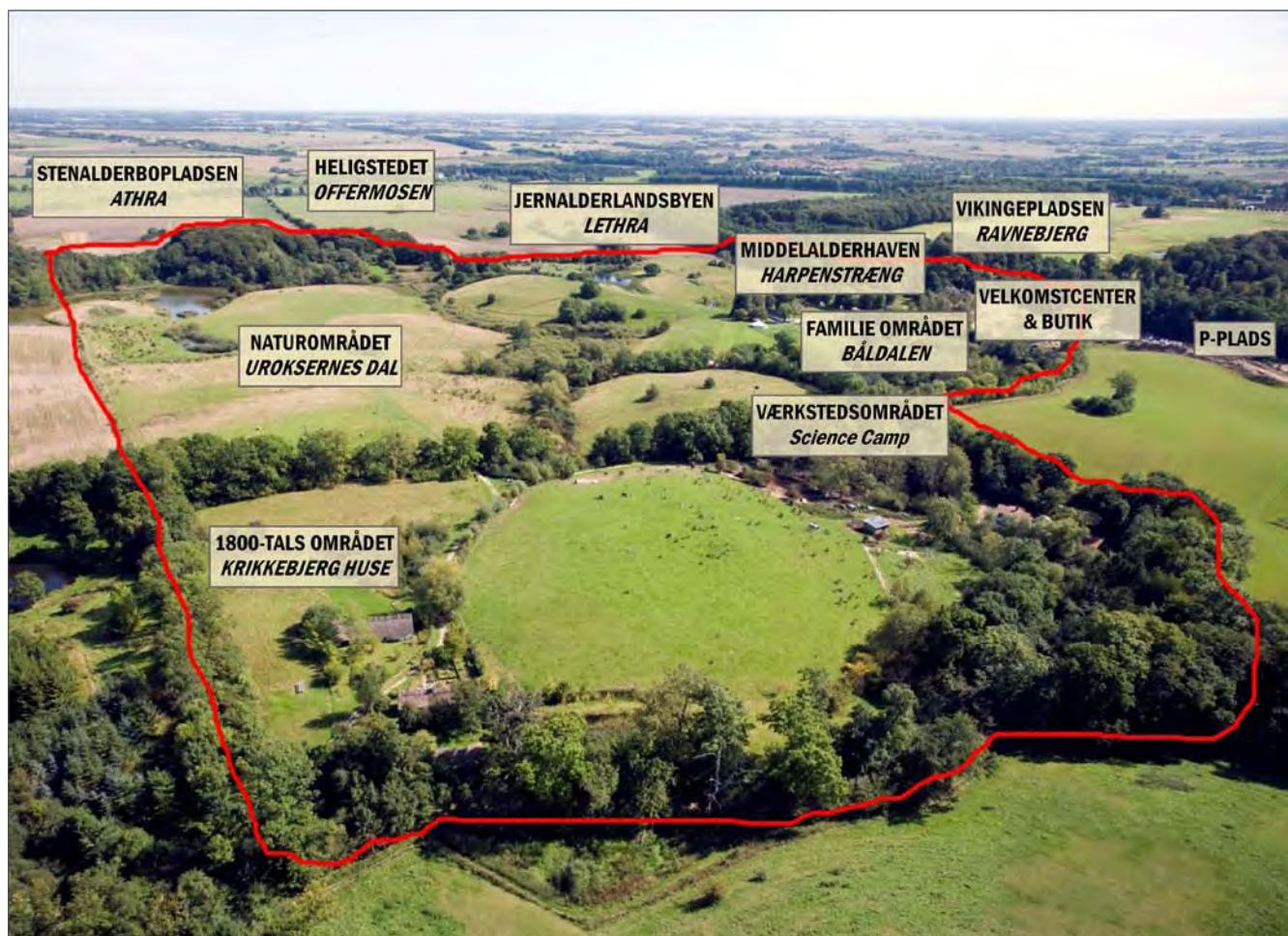
**Vinduer til andre verdner.** Når man som fortidsfamilie i Sagnlandet Lejre indlever sig i fortiden, oplever man sig selv, familien, vennerne og livet fra nye sider. Efter at have oplevet fortidens udfordringer, sejre og glæder, vender man hjem fuld af oplevelser. Og ofte med nyt perspektiv på såvel fortiden som vores egen tid og levevis. Derfor hedder Sagnlandets vision:

**"En fortid i en nutid med en fremtid"**

Vel mødt i Sagnlandet Lejre – *landet du må udforske*

## SAGNLANDET LEJRE – *landet du må udforske*

Historisk-Arkæologisk Forsknings- og Formidlingscenter



Slangealléen 2 – 4320 Lejre

Tlf. 4648 0878 – [www.sagnlandet.dk](http://www.sagnlandet.dk) – [kontakt@sagnlandet.dk](mailto:kontakt@sagnlandet.dk)

CVR-nr: 33247257

## Indhold

<b>SAGNLANDET LEJRE</b> .....	<b>3</b>
Besøgstal.....	3
Gæsternes tilfredshed .....	5
Årsresultat.....	7
Samfundsregnskab.....	8
SAGNLANDET LEJRES direkte økonomiske udveksling med samfundet.....	8
SAGNLANDET LEJRES afledte økonomiske bidrag til omsætning samfundet.....	9
SAGNLANDET LEJRES indkøbsstruktur .....	10
Konklusion om SAGNLANDET LEJRES betydning i samfundet.....	10
2012 i tilbageblik.....	12
Tak til bidragsydere .....	20
2012 – <i>landet du må udforske</i> i ord og billeder .....	21
Formidling.....	21
Gæsten som medskaber af oplevelser .....	22
Forskning .....	25
Sagnlandet Lejre – en kulturhistorisk feltstation .....	25
De historiske værksteder .....	26
Forskningsarkiv og -bibliotek .....	26
Undervisning.....	27
Indlevelsespædagogik.....	28
Erhvervsturisme .....	29
Udfordringer til krop og hjerne .....	29
Autenticitet og storytelling .....	29
FRIVILLIGE.....	30
Sagnlandet Lejres Venner .....	30
Frivillige historiske grupper og foreninger .....	30
CSR (Coorporate Social Responsibility).....	31
Samarbejder med velgørende organisationer .....	31
Bæredygtighed .....	31
Formålsparagraf.....	32
Vision: En Fortid i en Nutid med en Fremtid.....	32
Mission: Jeg prøver og jeg forstår .....	32
Værdigrundlag: Mangfoldighed – Forståelse - Ansvar.....	33
Organisation .....	34
Bestyrelse.....	35
Direktion.....	35



## SAGNLANDET LEJRE

### ÅRSRAPPORT 2012

#### Besøgstal

I 2012 besøgte i alt 47.122 gæster SAGNLANDET LEJRE – Historisk-Arkæologisk Forsknings- og Formidlingscenter. Til sammenligning var besøgstallet i 2011 49.701 gæster. Et fald på 2.579 gæster (5,2 %) inden for målgruppen turister.

Til sammenligning faldt antallet af turistovernatninger i Region Sjælland i perioden juni-juli-august (Sagnlandets højsæson) med 8,0 % i forhold til 2011. For 2012 som helhed endte Danmark i minus (VisitDenmarks Turistdatabase, <http://www.visitdenmark.dk/da/turistovernatninger>).

Vi ser derfor to væsentlige årsager til 2012's resultat. En kølig og nedbørsrig sommer i kombination med fortsat fald i Danmarks turisme.

2012 bød dog også på en stigning i skolebesøg på 13 % i forhold til 2011. Alligevel ligger vi fortsat ca. 30 % lavere på denne målgruppe end for blot 3 år siden. Det skyldes de senere års besparelser på skoleområdet. I dag afsætter mange skoler max. 50 kr. pr. barn pr. år. til ekskursioner. Udgifter til transport og entré er derfor en stor barriere for mange skolers mulighed for at benytte bl.a. Sagnlandets unikke læringsrum og faglige undervisningstilbud af høj kvalitet.

Sagnlandets fald i besøgstal skal derfor ses i sammenhæng med generelle konjunkturer i Dansk turisme, skolernes økonomi samt den økonomiske krise i al almindelig i Danmark som i Europa.

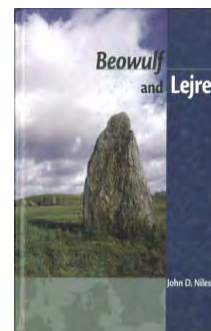
Sagnlandet Lejre har siden grundlæggelsen i 1964 været en sæsondestination, der alene har haft åbent i sommerhalvåret. Det skyldes at størstedelen af vores aktiviteter for turister og skoler foregår i det fri. For at styrke Sagnlandets driftsøkonomi arbejder vi ud fra en langsigtet forretningsstrategi, der skal sikre os flere indendørs aktivitetsmuligheder, så vi kan tilbyde turismeoplevelser og undervisningsforløb på helårsbasis.



Sagnlandet Lejre er derfor i færd med at udvikle projekter, der skal tilvejebringe helårsegnede rammer for indendørs aktiviteter. De nye rammer vil gøre det muligt at udvide vores åbningstid og øge egne indtægter. Realisering af disse projekter forudsætter ekstern finansiering fra f.eks. fonde til selve anlægsomkostningerne.

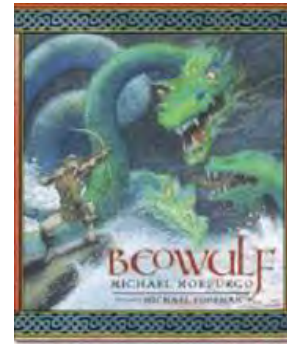
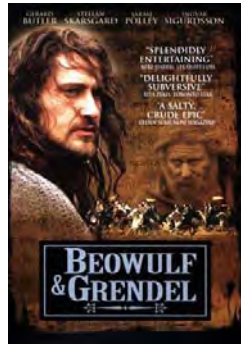
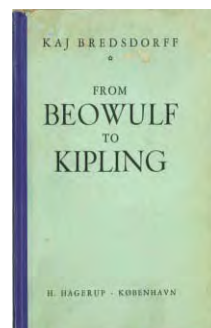
Et markant udviklingsprojekt er "Sagnkongernes Verden". Det genskaber Danmarks Sagnkongetid og tidlige vikingetid (500-950 e.kr.) med udgangspunkt i Lejre områdets enestående arkæologiske fund af kæmpestore træbyggede haller, gigantiske monumenter i form af skibssætninger og markante sølvskatte. Fund der alle understøtter de historiske kilder og den danske sagnhistorie om Skjoldungekongerne, der fortæller at Lejre spillede en afgørende rolle som religiøst magtcentrum i opbygningen af det, vi i dag kalder Danmark.

*Sagnlandet Lejres smukke morænelandskab med skove, søer, moser, enge og bakke­drag er en enestående ramme for genskabelse af Skjoldungekongernes monumenter i form af kæmpe haller af svært egetømmer, hellige offerlund­e og gigantiske stenmonu­menter. Her ses Sagnlandet Lejres igangværende genskabelse i maj 2012 af en af datidens skibssætninger i fuld størrelse på "Hællerne", Sagnlandets højeste punkt. Originalen i Gl. Lejre er næsten forsvundet og kun bevaret i tegninger og beskrivelser. Det er til Lejres landskab at det internationalt berømte heltesagn "Beowulf" er knyttet. Fortællingen om Beowulf og hans drabelige bedrifter er filmatiseret adskillige gange i bl.a. USA og England og er en populær børne­bog i engelsktalende lande.*



"Sagnkongernes Verden" bliver et kulturelt fyrtårn, der formidler en national fortælling med international appel. Det oplyser en tid, hvor vikingerne og deres forfædre viste innovation og udsyn gennem globale kontakter, handel og digtekunst, der kulminerer med rigssamlingen i 900-tallet. Vi sætter fokus på nordisk mytologi og Lejres internationalt kendte heltesagn *Beowulf*. For her i Lejre kan vi formidle historien i en enestående, autentisk landskabelig og arkitektonisk ramme, hvor arkæologi og sagnhistorie mødes.

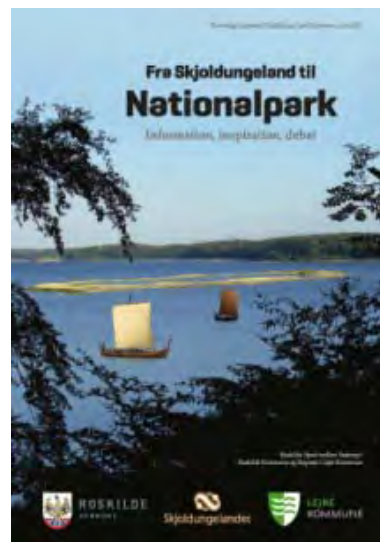
"Sagnkongernes Verden" kombinerer kulturlandskab, litterære kilder, personbåren formidling og virtuelle virkemidler i en enestående totaloplevelse. Historien bliver lyslevende, nærværende og inddragende for børn og voksne, familier og skoler, danske og udenlandske turister. Et besøg i "Sagnkongernes Verden" kun 40 minutter fra København bliver et must for familier, skoler og kulturturister på besøg i Danmark, verdens ældste kongedømme.



Miljøministerens og Folketingets miljøudvalgs indstilling i december 2012 af Roskilde-Lejre området til Sjællands første Nationalpark med arbejdstitlen "Skjoldungelandet" understreger, at vores område i kraft af sit unikke samspil af naturværdier og kulturhistorie er af national betydning, og at "Sagnkongernes Verden" vil være et oplagt ikon for den kommende Nationalpark.

Sagnlandets projekt komplementerer lokale, regionale, nationale og internationale satsninger og strategier for at fremme bæredygtig kulturturisme i Danmark.

Det er derfor en stor glæde, at Lejre Kommune for at fremme projektets realisering har tildelt Sagnlandet økonomiske projektmidler til udarbejdelse af projektmateriale til den videre fundraising samt afsat øget driftstilskud til Sagnlandet, såfremt projektet opnår eksternt finansiering fra fonde til anlæg.



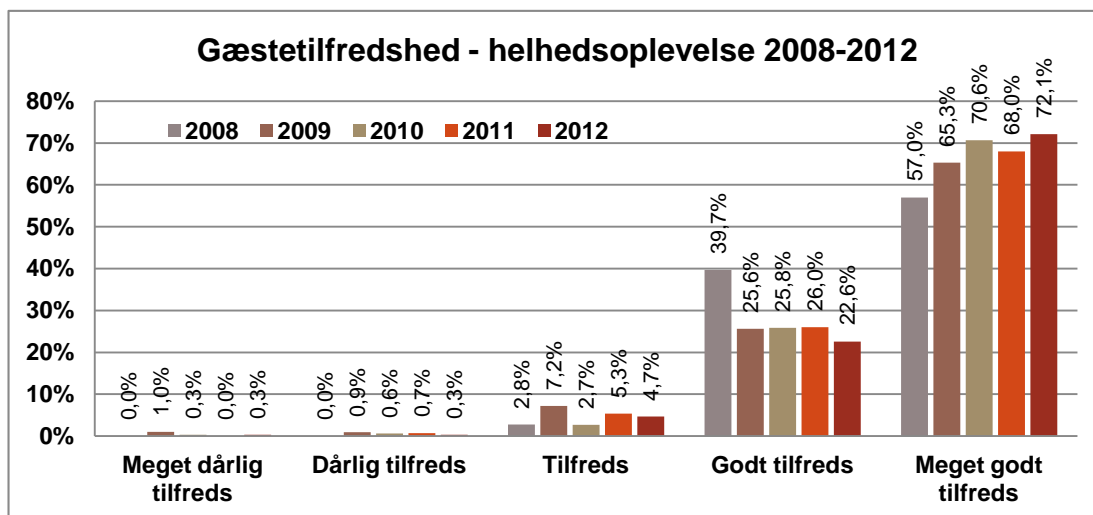
## Gæsternes tilfredshed

Sagnlandet måler hvert år gæsternes tilfredshed med besøg, personalets service, faglige viden, initiativ til dialog mv. Det sker via daglige spørgeskemaanalyser. Gæsterne kan kvalitativt udtrykke deres tilfredshed på en skala fra 1 – 5, hvor 1 repræsenterer "meget godt tilfreds" og 5 "meget dårligt tilfreds". Desuden analyseres hvorfor gæsterne kommer, om de overnatter i området mv.

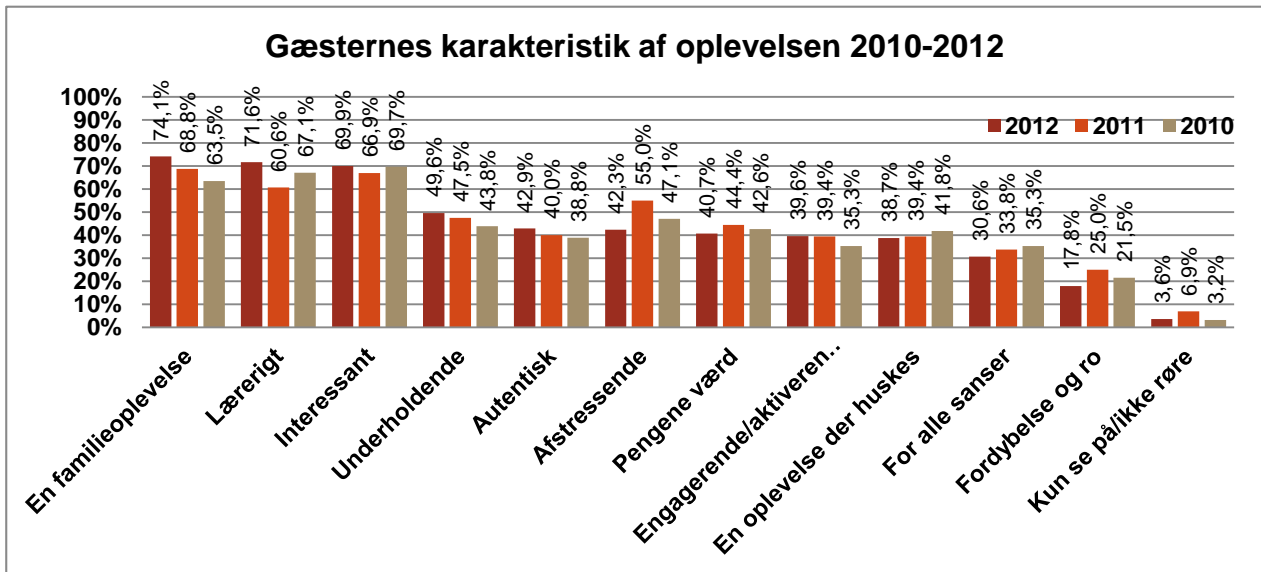
Vi kan i 2012 glæde os over, at gæsternes tilfredshed med oplevelserne i Sagnlandet er steget støt de seneste år og at vi især har flyttet gæster fra "Godt tilfreds" til at være "Meget godt tilfreds".

I 2012 er 94,7 % af vores gæster "Godt tilfreds" eller "Meget godt tilfreds" og kun 0,6 % nævner, at deres besøg ikke var tilfredsstillende.

Gæsterne tager også stilling til en række udsagn og vælger et eller flere, som de synes bedst karakteriserer deres oplevelse og udbytte af besøget.







I 2012 lå "En familieoplevelse", "Interessant" og "Lærerigt" i top 3. Topscorer er "En familieoplevelse" som ca. 3/4 af alle gæster finder dækkende for deres oplevelse skarpt fulgt af "Interessant" og "Lærerigt" som over 2/3 også vælger.

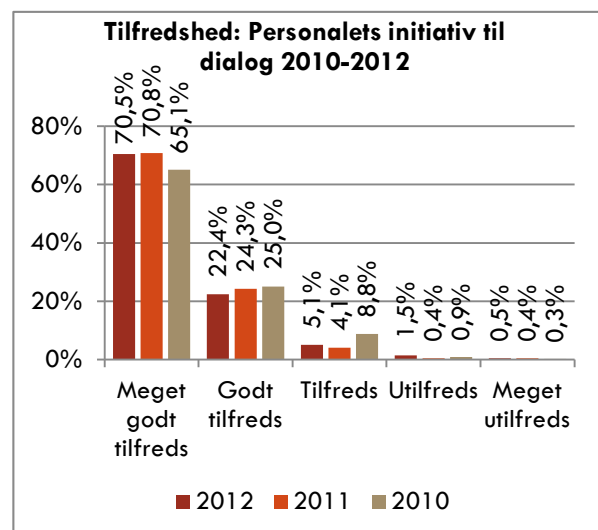
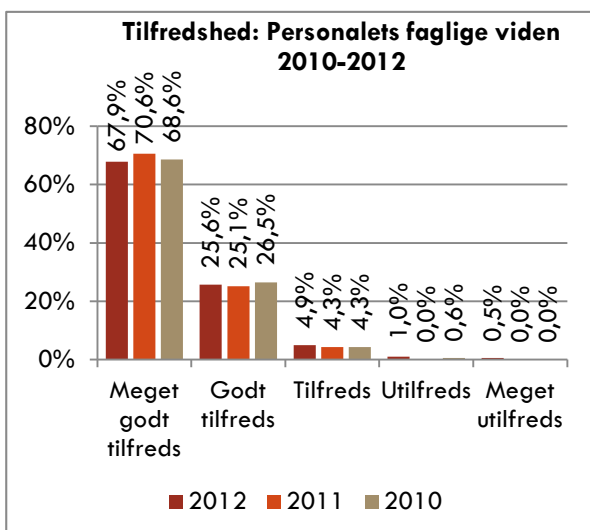
På spørgsmål om tilfredshed med "Personalets faglige viden" svarer 93,5 % at de er "Meget godt tilfreds"/"Godt tilfreds" og på spørgsmålet om "Personalets initiativ til dialog" svarer 92,9 % at de er "Meget godt tilfreds"/"Godt tilfreds".

I 2012 svarer 96,3 % af vores gæster, at de gerne anbefaler et besøg til andre. I 2011 var andelen 97,8 %. Endvidere oplyser 90,3 % i 2012 at de gerne kommer igen. I 2011 var andelen 97,9 %.

De positive tilbagemeldinger viser at vores bestræbelser på at skabe en god social ramme om vores aktiviteter kombineret med faglighed og dialog bliver positivt bemærket af vores gæster.



Gæsteforsker Lone Claudi Hansen forklarer gæster om igangværende eksperimentalarkæologisk forsøg med massebrænding af lerkar i 2012



## Årsresultat

I 2012 blev årets resultat af almindelig drift efter afskrivninger et overskud på 127.419 kr. Til sammenligning var årsresultatet i 2011 et underskud på -631.000 kr. efter ”skybruds-sommeren”.

På baggrund af et ringe sommervejr og det generelle fald i turister i Danmark er det et tilfredsstillende resultat. Det er opnået ved indefrysning af ledig stilling i Administration, udgiftstilbageholdenhed i øvrige afdelinger samt øgede indtægter på bl.a. undervisning, kursusvirksomhed og salg af specialvarer fra Sagnlandets Historiske Værksteder.

RESULTATOPGØRELSE 1. JANUAR-31. DECEMBER	2012 (kr.)	2011 (tkr.)
Entreindtægter	2.778.402	2.777
Varesalg, butik og kiosk	1.444.252	1.457
Undervisningsministeriet (Kommunalreform, overførte driftstilskud)	2.436.927	2.359
Undervisningsministeriet (Institutionsstyrelsen, driftstilskud)	1.542.000	1.468
Undervisningsministeriet (Videnspædagogisk driftstilskud)	1.800.000	1.840
Lejre Kommune (driftstilskud)	259.250	252
Periodisering donationer til nybyggeri	1.067.264	1.034
Øvrige tilskud	61.603	34
Øvrige indtægter	2.252.091	2.351
<b>INDTÆGTER I ALT</b>	<b>13.570.636</b>	<b>13.571</b>
Vareforbrug	-1.487.734	-1.478
Eksterne omkostninger	-2.512.548	-2.547
Personaleomkostninger	-8.356.536	-9.056
<b>RESULTAT FØR AFSKRIVNINGER</b>	<b>1.284.971</b>	<b>490</b>
Afskrivninger	-1.140.758	-1-108
<b>DRIFTSRESULTAT</b>	<b>144.213</b>	<b>-618</b>
Andre finansielle indtægter	2.230	3
Andre finansielle omkostninger	-19.024	-16
<b>ÅRETS RESULTAT</b>	<b>127.419</b>	<b>-631</b>
<b>FORSLAG TIL RESULTATDISPONERING</b>		
Overført til særlig fond	-	0
Anvendt af tidligere års overskud	127.419	-630
<b>I ALT</b>	<b>127.419</b>	<b>-631</b>



## Samfundsregnskab

Udover at skabe interessante og lærerige familieoplevelser for de gæster, der besøger Sagnlandet, har vores aktiviteter og tilstedeværelse også gavnlig indflydelse på den økonomiske omsætning i samfundet udenfor Sagnlandet.

En vurdering af vores samfundsmæssige betydning anskueliggør vi gennem en ABS-analyse. ABS står for Attraktionernes Betydning for Samfundet og analysen har til formål at vurdere og kvantificere attraktioners:

- direkte økonomiske afledte effekt overfor det offentlige i form af skatter og afgifter
- indkøb fordelt på lokalområde, region, Danmark og internationalt
- bidrag til arbejdspladser og omsætning i lokalområdet

ABS-analysen er udviklet i regi af Danmarks hidtil største kompetenceudviklingsprojekt for attraktioner, ODA-projektet (Oplevelsesudvikling i Danske Attraktioner) finansieret af Arbejdsmarkeds Feriefond.

ABS-analysen integrerer de officielt anerkendte beregningsmodeller TØBBE (Turismens Økonomiske Betydning for Samfundet udviklet af VisitDenmark) og LINE (model for den økonomiske aktivitet i danske kommuner udviklet af AKF (Anvendt Kommunal Forskning)).

ABS-analysen anvender f.eks. oplysninger om døgnforbrug for endagsturister fordelt på amtsniveau og nationalitet baseret på VisitDenmarks analyser af danske og udenlandske turisters forbrug. Disse nationale statistiske oplysninger kombineres med attraktionens egne publikumsanalyser og regnskabstal.

### SAGNLANDET LEJRES direkte økonomiske udveksling med samfundet

SAGNLANDET LEJRES direkte økonomiske udveksling med samfundet			
BETALT TIL SAMFUNDET		MODTAGET FRA SAMFUNDET	
A-skat, AM-bidrag	3.423.177	Offentlige, ordinære driftstilskud	6.038.176
ATP	112.830	Købsmoms, netto	536.058
Salgsmoms	759.932	Refusion, fleks-job mv.	3.219.007
Lønsumsafgift	0	Refusion, sygedagpenge	154.768
Energiafgifter netto	223.411	Refusion, energiafgifter	40.095
Ejendomsskatter	0	Øvrige omkostningsrefusioner	21.697
Fleksjobbidrag Stat	81.346		
AER, FIB, Barselsfond mv.	160.826		
<b>I ALT BETALT DIREKTE TILBAGE TIL SAMFUNDET</b>	<b>4.761.522</b>	<b>I ALT DIREKTE BETALING FRA SAMFUNDET</b>	<b>10.009.801</b>
<b>NETTOBIDRAG FRA DET OFFENTLIGE</b>		<b>5.248.279</b>	

Sagnlandet Lejres direkte økonomiske udveksling med samfundet viser, at nettobidraget fra samfundet til Sagnlandet er på 5.248.279 kr. Samfundets nettobidrag til Sagnlandet Lejre er således 789.897 kr. mindre end de ordinære driftstilskud, som Sagnlandet Lejre modtager til sit almennyttige virke. Målt på de rene regnskabstal tilbagebetaler Sagnlandet med andre ord ca. 13,1 % (790.000 kr.) af sit ordinære offentlige driftstilskud til samfundet i kroner og øre.

### SAGNLANDET LEJRES afledte økonomiske bidrag til omsætning samfundet

Udover den direkte tilbagebetaling af 13,1 % af sine driftstilskud til samfundet sikrer Sagnlandet Lejre gennem sin virksomhed, at andre aktører udenfor Sagnlandet kan bidrage positivt til samfundsøkonomien.

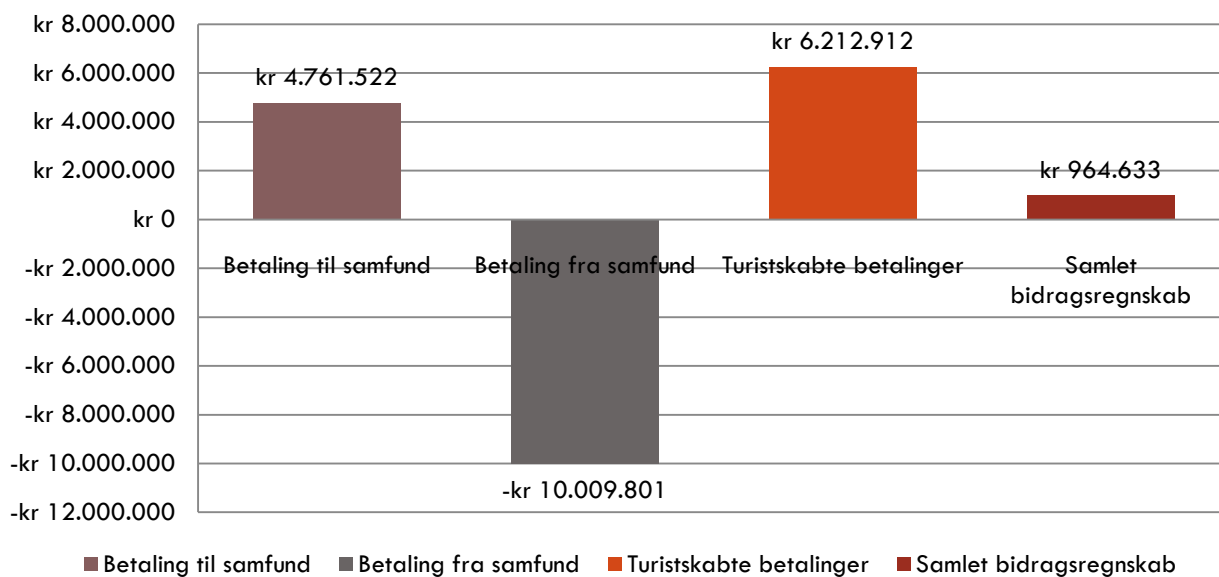
Sagnlandet Lejres afledte økonomiske bidrag til omsætning i samfundet kan beregnes ud fra ABS-modellen, VisitDenmarks økonomiske nøgletal for forskellige turisttypers døgnforbrug og sammensætningen af Sagnlandets 47.122 besøgende i 2012.

SAGNLANDET LEJRES afledte økonomiske bidrag til omsætning i samfundet		
Antal besøgende i alt	47.122	
Hvoraf	40.007	kommer til lokalområdet pga. SAGNLANDET LEJRE
Hvoraf	38.339	Af det samlede besøgstal er endagsturister
Disse endagsturister skaber en omsætning i samfundet for i alt kr.	15.076.013	
Af det samlede antal besøgende vælger de	6.415	at overnatte i lokalområdet (15 km's radius)
Overnattende gæster skaber en omsætning i samfundet på kr.	2.675.163	
Samlet skaber de besøgende en omsætning i samfundet på kr.	17.751.177	udover den omsætning som lægges direkte i SAGNLANDET LEJRE
Heraf udgør kr.	8.875.588	omsætning i lokalområdet
SAGNLANDET LEJRE skaber	23	arbejdspladser udenfor attraktionen
Disse 23 arbejdspladser bidrager med kr.	6.212.912	til de offentlige kasser i form af moms, A-skat, ATP og lign.
SAGNLANDET LEJRES nettobidrag til samfundet, kr.	964.633	efter modregning af den direkte betaling til samfundet

Samlet set betyder Sagnlandet Lejres virksomhed et afledt bidrag gennem jobskabelse til de offentlige kasser på 6.212.912 kr.

Når samfundets nettobidrag til Sagnlandet på 5.248.279 kr. fratrækkes dette beløb, har Sagnlandets virksomhed i 2012 givet et positivt nettobidrag til samfundsøkonomien på 964.633 kr.

### Sagnlandet Lejres økonomiske udveksling med samfundet 2012



### SAGNLANDET LEJRES indkøbsstruktur

Sagnlandet Lejre anvender hvert år en del af sin ordinære drift til køb af varer og tjenesteydelser.

Fordelingen i hhv. Kommune, Region, øvrige Danmark og Udlandet viser, hvordan Sagnlandet bidrager til erhvervslivets omsætning fordelt på geografi. I alt erlægges Sagnlandet 4.122.000 kr. ex. moms i køb af varer og tjenesteydelser

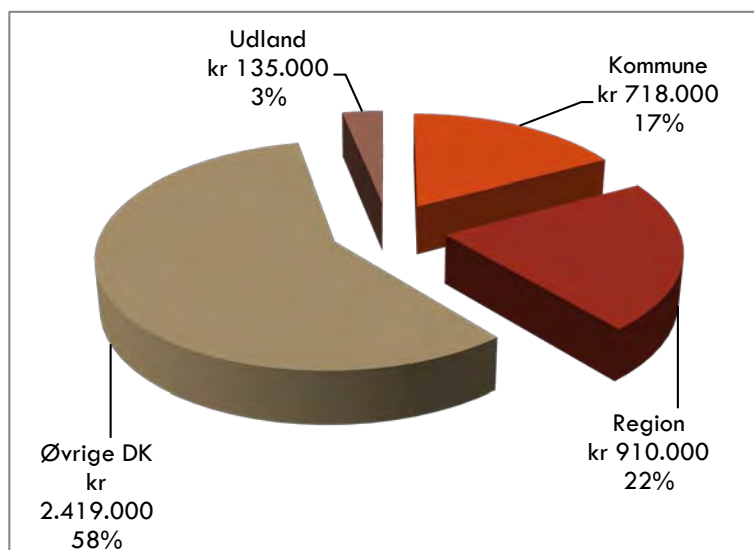
#### SAGNLANDET LEJRES indkøbsstruktur

	Kr.	% fordeling
Indenfor Lejre Kommune	718.000 kr.	17 %
Indenfor Region Sjælland	910.000 kr.	22 %
Resten af Danmark	2.419.000 kr.	58 %
Udlandet	135.000 kr.	3 %
<b>INDKØB, I ALT</b>	<b>4.182.000 kr.</b>	<b>100 %</b>

### Konklusion om SAGNLANDET LEJRES betydning i samfundet

ABS-analysen viser, at Sagnlandet Lejres samlede virksomhed bidrager til at skabe en økonomisk merværdi for samfundet på ca. 1,0 mio. kr. alene anskuet ud fra en markedsøkonomisk synsvinkel.

Det viser, at brug af offentlige midler i kulturhistorisk arbejde ikke skal opfattes som en udgift, men derimod som en investering, der kan give et øget samfundsøkonomisk afkast.



Vi er desuden stolte over, at vores økonomiske merværdiskabelse er mulig på grundlag af en formålsparagraf, der alene tager sit udgangspunkt i en almennyttig målsætning om at skabe og formidle kulturhistorisk viden til samfundets borgere gennem almen folkeoplysning og undervisning. Det formål repræsenterer i sig selv en væsentlig, kvalitativ – men ikke økonomisk målbar – værdi, der bidrager til at skabe sammenhængskraft, viden og forståelse hos børn og voksne i et alment dannelsesprojekt, der viser mennesket som historieskabt og historieskabende og dermed med ansvar for sine handlinger og valg.



Anerkendelsen af vores almennyttige og folkeoplysende dimension kommer også til udtryk gennem godkendelser, evalueringer og anden opbakning til vores virke:

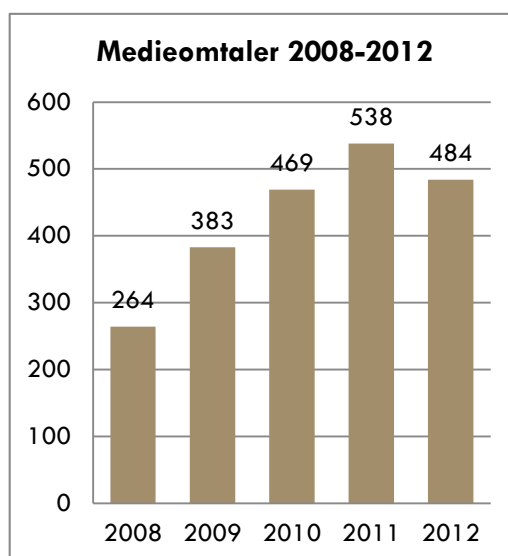


- SAGNLANDET LEJRE er klassificeret som et videnspædagogisk aktivitetscenter af Undervisningsministeriet, der støtter med driftstilskud. Et videnspædagogisk aktivitetscenter står for en alternativ og supplerende formidling af vanskeligt tilgængelige fænomener og bygger sin vidensformidling på publikums aktive deltagelse. Målet er at børn og voksne får viden og indsigt i natur, historie og videnskab gennem lærerige, praktisk orienterede og udfordrende aktiviteter for alle sanser.
- SAGNLANDET LEJRE er af DTA (Danske Turistattraktioner) i 2005 og 2008 evalueret og klassificeret som en 4-stjernet attraktion. 4 stjerner tildeles "En helstøbt attraktion som på nationalt niveau er af meget høj værdi".
- SAGNLANDET LEJRE er i 2008 udvalgt af Kulturstyrelsen som én af "200 særligt udvalgte seværdigheder af national interesse" og forsynet med det nye, brune Johanneskors, der på vejviserskilte ved landevejene gør opmærksom på, at her ligger en national seværdighed, der er en omvej værd.
- SAGNLANDET LEJRE er godkendt af SKAT som alment velgørende/-almennyttig institution efter ligningslovens § 8A, hvorfor givere kan fratække gavebeløb i deres skattepligtige indkomst.
- Hendes Majestæt Dronningen har siden 2003 accepteret at være SAGNLANDET LEJRES protektor.



Udover at udvikle og tilbyde skoleundervisning, lærer og pædagogkurser, kulturhistoriske events og aktiviteter, forskningssamarbejder, publikationer mv. arbejder Sagnlandet løbende på synlighed i medierne. Vores presseindsats har de seneste år skabt øget og positiv opmærksomhed om Sagnlandet Lejres aktiviteter.

De mange omtaler i lokale, regionale og landsdækkende aviser, radiostationer og TV synliggør og brander samtidig hele området. Herved bidrager Sagnlandet til at skabe positiv opmærksomhed om Lejre Kommune samt støtter op om Roskilde-Lejres og Region Sjællands turismestrategi om at skabe vækst ved fokus på regionens unikke kulturhistoriske værdier.





## 2012 i tilbageblik

Sagnlandet Lejre har – ganske som andre "lande" – forholdt sig aktivt til den verden og de begivenheder, muligheder og udfordringer, der karakteriserer samfundet anno 2012. Naturligvis ud fra vores særlige kulturhistoriske vinkel og værdigrundlag. Sidstnævnte baserer vi på mangfoldighed, forståelse og ansvar for at give børn og unge en god ballast med, når de engang skal opbygge fremtidens samfund. Eller som Johannes V. Jensen har udtrykt det:

**"Kun den, i hvem Fortiden er stuvet op, har Fragt ind i Fremtiden".**

Her er et par eksempler på hvordan vi i årets løb på forskellig vis har bestræbt os på at fragte fortiden ind i nutiden, så fremtiden kan vokse op på stærke rødder.

I 2012 har vi genskabt og indviet et gigantisk vikingetidigt monument og helligsted "Skjoldungernes Skibssætning". Skibssætningen er bygget af 123 kæmpesten på i alt 263 ton. Vi har sammen med 300 frivillige fra hele Danmark genopført den med håndkraft og enkel teknologi. Forlægget er hentet i Lejreområdetets rige kulturarv fra vikingetiden. For her finder vi Danmarks næstsstørste, men i dag meget ødelagte skibssætning, der vidner om, at Lejreområdet rummer Danmarks fødselsattest. I dette landskab er sagnene om Danmarks og Danernes første kongeslæggt, Skjoldungekongerne, forankret. Vores ambition med at genskabe monumentet med håndkraft og frivillige var at vise, at kulturarv rummer et stort potentiale for opbygning af fællesskab, identitet og ejerskab på tværs af sociale baggrunde. *Forudsat* man involverer folk i historien på nye måder. At det til fulde er lykkedes opsummeres på bedste vis af ét udsagn fra en af de 300 frivillige, der omfattede mænd og kvinder; børn, unge, voksne og ældre; studerende, erhvervsaktive og pensionerede; håndværkere, akademikere og ufaglærte: **"1000 tak for at have haft muligheden for at blive del af en 1000årig historie, en del af et samvær, en del af et nærvær, en del af et fællesskab, en del af et nu. 1000 år har ikke ændret den følelse det er! 1000 tak!"**





Projekt "Skjoldungerens Skibssætning" har samtidig sat fokus på arbejdet for at skabe en National Park i Roskilde-Lejreområdet, der forener en enestående natur og kulturhistorie. En status som nationalpark kan vise, at borgere, erhvervsdrivende, landbrug og politikere i fællesskab og dialog kan skabe initiativer, der både tilgodeser natur- og kulturarv, men som samtidig skaber vækst gennem udvikling af nye oplevelser, services og produkter. Det er derfor en stor glæde at miljøminister og folketingets miljøudvalg i december 2012 har anbefalet Roskilde-Lejre området som Sjællands første nationalpark efter bl.a. besøg i Sagnlandet Lejre i 2012. Sagnlandet har siden 2005 været involveret i forskellige arbejdsgrupper og idag styregruppe som led i den lange proces frem mod en udpegning. I forbindelse med udpegningen udtalte miljøudvalgets formand, Lone Loklindt (R) bl.a.: **"Der er ingen tvivl om, at nationalparkerne skaber mere opmærksomhed om natur og miljø. Naturen har stor værdi i sig selv, men en status som nationalpark giver samtidig mulighed for ny lokal erhvervsudvikling og markedsføring af unikke oplevelser."**

*Her fortæller Sagnlandets direktør for Folketingets Miljøudvalg, der besøgte Sagnlandet Lejre 29/8 2012 som led i vurdering af Roskilde-Lejres potentiale som Nationalpark*

Som led i samme strategi og vision for at se og bruge kulturhistorie som et aktiv i samfundsudvikling har Sagnlandet siden 2009 været involveret i formulering og udvikling af Kulturregion Midt- og Væstsjælland's projekt "Da Danmark blev til". Sagnlandets direktør er formand for projektet, der har til formål at fremme et værdikædesamarbejde under parolen "Vikinger-Værdikæde-Vækst". Med lokal forankring i områdets autentiske historie, vil vi involvere borgere, skoler og virksomheder i at bidrage til fortællingen om områdets vikingekonger og valdemarer, der er en vigtig del af Danmarks historie. Projektet skal skabe lokalt kendskab, ejerskab og stolthed over det sted man bor, går i skole og arbejder samt bidrage til udvikling af nye indtægtsmuligheder gennem f.eks. kulturturisme. Kulturturismen i Danmark udgør kun 4 %, mens den globalt udgør 40% af turismen og er i vækst. I 2012 kulminerede vores projekt foreløbigt med en stor konference med





190 deltagere fra hele landet på Ledreborg Slot. Her satte vi værdikædesamarbejde til debat for at undersøge de vækstpotentialer, der ligger i et samarbejde med udgangspunkt i kulturhistorien. Deltagere var bl.a. kulturminister Uffe Elbæk samt udenlandske oplægsholdere for best practice eksempler. Hertil en række inviterede repræsentanter for kulturliv, kulturarv, turisme, skolevæsen, hotel og restaurationsbranchen, der blev placeret i debatpaneler, mens konferencier og debatstyrelser var journalist Clement Kjærsgaard. Det blev en udbytterig konference, der har givet ideer til nye samarbejder, som projektet nu følger op på. Kulturministeren roste projektets vilje til at gøre op med silotænkning og tænke samarbejde på tværs af brancher: **”Det projekt I er i gang med her, kan betyde at flere kulturturister kommer til Danmark.”** Uffe Elbæk opfordrede os til at sætte barren højt, og turde have store ambitioner for at få samarbejdet til at køre bedst muligt. Kulturministeren påpegede at projektets samarbejdsform kan danne skole for, hvordan man bedst får erhvervs- og kulturliv til at arbejde sammen om at formidle kulturhistorie på nye måder.

Ikke mindst pga. ”Da Danmark Blev Til’s” indsats de sidste 3 år, er der nu i turistbranchen kommet fokus på at bruge Danmarks kulturarv fra Vikingerne til at brande Danmark som spændende rejsemål. I 2012 kom dette bl.a. til udtryk ved at Danmarks nationale turistorganisation VisitDenmark lavede et turistfremstød med Vikinger i front under OL i London. Det skete i samarbejde med ”Da Danmark blev til”, ØstDansk Turisme m.fl. og med mange kulturaktører indenfor vikingetid. I tre dage huserede danske vikinger fra bl.a. Sagnlandet Lejre, Vikingskibsmuseet

10 LEJRE • SEKTOR 2 DAGBLADET • TORSDAG 25. OKTOBER 2012



**Vikingerne opruster på Sjælland**

**FUCKING VIKINGIS**

**Næste år skal der være en stor udbyrterig konference i Ledreborg Slot. Her sætter vi værdikædesamarbejde til debat for at undersøge de vækstpotentialer, der ligger i et samarbejde med udgangspunkt i kulturhistorien. Deltagere var bl.a. kulturminister Uffe Elbæk samt udenlandske oplægsholdere for best practice eksempler. Hertil en række inviterede repræsentanter for kulturliv, kulturarv, turisme, skolevæsen, hotel og restaurationsbranchen, der blev placeret i debatpaneler, mens konferencier og debatstyrelser var journalist Clement Kjærsgaard. Det blev en udbytterig konference, der har givet ideer til nye samarbejder, som projektet nu følger op på. Kulturministeren roste projektets vilje til at gøre op med silotænkning og tænke samarbejde på tværs af brancher: ”Det projekt I er i gang med her, kan betyde at flere kulturturister kommer til Danmark.” Uffe Elbæk opfordrede os til at sætte barren højt, og turde have store ambitioner for at få samarbejdet til at køre bedst muligt. Kulturministeren påpegede at projektets samarbejdsform kan danne skole for, hvordan man bedst får erhvervs- og kulturliv til at arbejde sammen om at formidle kulturhistorie på nye måder.**

Det kulturelle regionale projekt ”Da Danmark Blev Til” har skabt fokus i såvel Kulturministeriet som i VisitDenmark på potentialer i at bruge kulturhistorien og ikke mindst vikinger som driver for løft af kulturturen i Danmark.



Over 200 nationer deltager i OL 2012 - men der er kun et

**IMAGINATION**

- Discover the Danish Spirit

En anderledes dansk marketingplatform i hjertet af London 27 jul. -12 aug. 2012



i Roskilde og Roskilde Musuem med at involvere tusindvis af besøgende i historiske aktiviteter i London. De hands-on baserede aktiviteter og den dialog baserede formidling vakte stor interesse hos udenlandske rejsejournalister, turister og englændere. Det har allerede givet anledning til flere besøg i bl.a. Sagnlandet Lejre af rejsearrangører med henblik på at sende engelske og hollandske turister til Danmark på sporet af vikingerne.

Ved udgangen af 2012 har vi indenfor vores egne landegrænser i Sagnlandet udviklet og implementeret nye oplevelsestilbud, der fra 2013 skal understøtte gode turismeoplevelser for såvel inden- som udenlandske turister.

I efterårsferien 2012 var vi klar til at afprøve ny teknologi i form af 3 audioadventures på dansk, engelsk og tysk målrettet forskellige brugersegmenter: "På opdagelse med husmandsbørnene Marinus og Ane", målgruppe: forældre og børn 6 år+. "Med Mosemanden i de dødes verden", målgruppe: Teenagere. Og "Fra Beowulf til H.C. Andersen", målgruppe voksne. Udgangspunktet for hver fortælling har været at skabe velfungerende historier, der både skaber sammenhæng mellem Lejreområdets landskab og natur, Sagnlandets historiske miljøer og universer og Danmarkshistorien. De tre audioadventures afspilles på små handy "pick-up" guides, der aktiveres ved fotoceller placeret i landskabet. Guiderne udlånes gratis til Sagnlandets gæster fra og med 2013.



I august 2012 kunne vi indvie et nyt aktivitetsområde i Sagnlandet, "Arkæologisk Værksted". Inden gik måneders udvikling af koncept og test på fokusgrupper i form af udvalgte skolebørn førend aktivtetsområdet fik sin endelige udformning. Målet med det Arkæologiske Værksted er at gøre gæsterne til aktive medskabere af deres egen oplevelse ved selv at lade dem prøve flere eksempler på arkæologernes arbejdsmetoder i praksis. Den involverende metode skal give gæsterne øget interesse for og viden om både fortidens samfund, naturgrundlag, levevis og handelskontakter og arkæologernes videnskabelige arbejde med at stykke Danmarkshistorien sammen af små og større fund fra nær og fjern. Det var samtidig vigtigt, at der var tale om en familieoplevelse hvor både forældre, bedsteforældre, børn og børnebørn i høj grad blev inspireret til at arbejde sammen om finde brikkerne til "historiens puslespil" og placere samme "brikker" ind i en større fortælling om tidligere tiders samfund. Det skulle sikre, at hele familien kom hjem med både en god fælles oplevelse og ny viden og indsigt i fortiden.



For at opfylde disse kriterier, valgte vi et koncept, hvor "de små ting skulle fortælle de store historier". Derfor har vi udvalgt genstande og fundtyper, der på forskellig vis fortæller om: Menneskers samspil på tværs af Europa gennem historien. Menneskers måde at forholde sig til døden på gennem begravelser af deres frænder gennem historien. Og endelig arkæologernes metoder til at aflæse disse forhold ud fra små som store genstande udgravet af jorden







Det Arkæologiske Værksted er allerede blevet en stor succes. Det selvaktiverende ”store vandsold”, hvor børn og voksne selv kan finde Sagnlandets ”Danefæ” fra hele oldtiden i form af bl.a. rav fra stenalderen, potteskår fra hele oldtiden, romerske denarer og glasperler, engelske vikingemønter, danske vikingemønter slået i England, arabiske mønter fra vikingtiden, mennesketænder fra faldne udenlandske lejesoldater på Trelleborg og ringe fra brynjer og meget mere er et tilløbsstykke.

Det samme er udgravningsfelterne, hvor man selv kan udgrave menneskeskeletter med gravgaver og prøve metaldetektorer sammen med Sagnlandets instruktører i højsæsonen. Fælles for de fundne genstande er, at de knytter hele Europa og Orienten sammen på uventede måder. Et stort verdenskort i det Arkæologiske Værksted viser gennem vandsoldets fund, at mennesker og kulturer altid er udviklet i mødet med andre kulturer. Det være sig gennem både krig, handel og alliancer.

Kultur møder i nutiden var en af de store oplevelser i Sagnlandet Lejre i 2012. I juli var vi i samarbejde med Qasigiannuit Museum, Grønland, arrangør af og vært for en Nordisk Kulturfestival. Gennem en hel uge satte vi fokus på menneskehedens første subsistensform: Livet som Jæger- og Samler. Hensigten var at formidle vores forfædres store kreativitet og dygtighed i udnyttelse af naturressourcer og tilpasning til ekstreme klimatiske forhold. Festivalen havde 42 inviterede deltagere fra Grønland, Sverige, Finland, Norge, USA og Danmark. Festivalens form var



*Der er ikke noget som glæden ved selv at finde fortidens skatte.*





baseret på faglig dybde, bred formidlingsmæssig appel og håndværksmæssig kvalitet. Festivalens program og aktiviteter var lagt an på at sikre, at de inviterede deltagere fik lejlighed til netværks- og kompetence opbygning på tværs af forskellige fagområder, nationaliteter, formidlingsformer og didaktik. Festivalen blev en stor succes, og vi lykkedes med at bygge bro mellem frivillige & professionelle og mellem vidensinstitutioner & borgere. Sidstnævnte sikrede vi ved at arbejde med forskellige didaktiske formidlings- og læringsmetoder i form af foredrag, workshops og levendegjort formidling for Sagnlandets gæster, hvor ca. 2.000 besøgende fik lejlighed til at stifte bekendtskab med en hel anden måde at leve og bo på.



*Børn der formidler til børnen er en uovertruffen måde at engagere målgruppen børn på.*

Menneskets kreativitet, forståelse for håndværk samt metoder til at formidle fortiden med appel til nutiden var et fokusområde i et samarbejdsprojekt mellem Sagnlandet Lejre og Cambridge University i sommeren 2012. Over 2½ uge i juli-august gennemførte tre Ph.d. studerende fra Cambridge deltager observationer på vores medarbejdere i de historiske værksteder Potteri og Dragtværksted, Skoletjeneste og Formidlingsafdeling, ligesom de studerende selv deltog aktivt i formidlingen. De studerende opbyggede empirisk materiale gennem en lang række fokusgruppe interviews med både ansatte og gæster samtidig med, at de iagttog og registrerede kropssprog og anden non-verbal kommunikation, der opstår i mødet mellem håndværker og arkæologisk objekt og mellem gæster og hands-on aktiviteter. Projektet kombinerer arkæologi, didaktik og sociologi for at belyse hvilken form for indlevelse, oplevelse og læring folk får gennem Sagnlandets hands-on aktiviteter og levendegørelse. De mange observationer er pt. ved at blive bearbejdet i Cambridge, men en foreløbig syntese fra projektets leder, Dr. Marie Louise Stig Sørensen, Div. of Archaeology, University of Cambridge lyder: *The observations strongly supported the reality behind Lejre's motto of*

*learning by doing; and suggest this remains the most valuable and distinct aspect of the place. It was noteworthy that many people had been to the workshops on previous visits or expressed a wish to return. It was also noteworthy that the objects made were considered of value and people would take them with them or come back at the end of their visit to pick them up. The level of absorbance, measured through the level of concentration and the time used at the activity, was striking and suggests the experience may have deep impact.*

I 2012 var Sagnlandets Dragtværksted og Potteri vært for et internationalt kursus "ancient textile production". Vores dygtige sæsonansatte rekonstruktionshåndværkere tilrettelagde kurset i samarbejde med CTR, Danmarks grundforskningsfonds Center for Tekstilforskning. Ved at tilrettelægge sådanne kurser får Sagnlandet selv tilført den nyeste viden og input til egen formidling, undervisning og eksperimentel arkæologiske forsøg. I alt deltog 19 forskere med historisk eller arkæologisk baggrund fra 12 lande: Japan, Iran, Israel, Italien, Frankrig, Østrig, Tyskland, England, Danmark, Sverige og USA.



Værkstedernes tekstilarkæolog, vævere og pottemagere gav deltagerne et grundlæggende indblik i tekstilproduktions grundteknikker på det 4 dage lange kursus. De internationale forskere fik førstehåndserfaring med forberedelse af hør- og uldfibre til håndspinding, vævning på opstadvæv, plantefarvning samt fremstilling af tekstilredskaber i ler og træ. En praktisk viden om håndværk og oldtidens teknologier er afgørende for på kvalificeret vis at fortolke arkæologiske tekstiler og redskaber og sætte sådanne fund ind i en større historisk og arkæologisk sammenhæng.



Deltagerne udtrykte stor tilfredshed med udbyttet af kurset som f.eks. Paola Cessari, private textile conservator, Firenze Italien: *"Thank you so much for sending the picture of all of us and thank you a lot to you and all the other people involved in the organization and teaching at the courses. It was a great experience, I learned a lot and really hope there will be another workshop in the future."*

Sagnlandets Skoletjeneste tilbyder en bred vifte af aktiviteter og undervisningstilbud målrettet undervisningssektoren. I 2012 har knap 14.000 børn besøgt Sagnlandet i forbindelse med skolebesøg og af disse har knap halvdelen fulgt et af vores mange daglange undervisningsforløb. De foregår i et uformelt læringsmiljø, hvor Sagnlandets genskabte historiske miljøer fra Jægerstenalder til 1800-tal og vores alsidige natur/kulturlandskab, danner rammen. Vi inddrager grundskolens elever i en levende undervisningsform baseret på pædagogiske metoder som bl.a. "lærer i rolle" og "learning by doing".



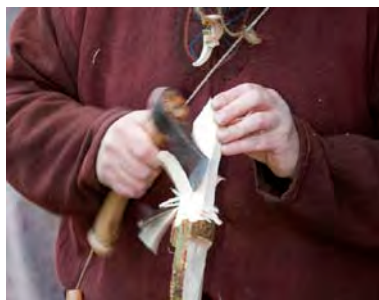


I Sagnlandet optræder vores undervisere som historiens øjenvidner. De møder eleverne ikklædt datidens dragter og udforder børnene på både hænder og hoved. Eleverne opøver både praktiske og sociale færdigheder samtidig med, at de får historisk viden om den periode, de med alle sanser indlever sig i. Vores undervisningsform styrker samtidig klassens fælleskab.



Det har en 4. klasses lærer på lejrskole i vikingetiden i 2012 fint udtrykt i sin evaluering: ***”Teori omsættes til praksis – eleverne har haft en skøn oplevelse. Fælles sociale oplevelser har virkelig sat fokus på venskab, samarbejde osv.”***

I 2012 har vi arbejdet med udvikling af en ny form for undervisningsforløb målrettet fagene teknologi og teknologihistorie på unddomsuddannelserne på de tekniske gymnasier, HTX. I dialog med lærere og prøveklasser fra Roskilde HTX har vi testet tre heldagsforløb: ”Flint: Fra Danmarks første eksportråstof til informationssamfundets mikrochips”; ”Træet og tørvemosens kultur- og teknologihistorie”; ”Ler: Fra oldtidens mursten i Babylonien til nutidens lossepladsmembraner”.



Disse tilbud udbyder vi fra 2013. I 2012 har Sagnlandets Skoletjeneste også lavet nye tilbud for de mindste børn. I et godt samarbejde med Lejre Kommunes afdeling for Børn & Ungdom, har vi skabt to dukketeaterforestillinger til kommunens årlige børnekulturuge ”Kram Kamelen”, hvor temaet i 2012 var ”Teater”. I Krikkebjerg huse oplevede børnene H.C. Andersens eventyr om den lille pige Elisas kamp for at befri sine 11 brødre, der er forvandlet til vilde svaner. I vikingeområdet Ravnebjerg tog vi fat på den nordiske mytologi, hvor børnene oplevede vikingernes gudeverden og fulgte med i en dramatisk fødsel af tre besynderlige børn: Hel, Midgårdsormen og Fenrisulven. Alt udført ved hjælp af et skønt gudegalleri i træ, fremstillet af Sagnlandets træsmed.

I foråret 2012 indgik Sagnlandet Lejre en formel partnerskabsaftale med Erhvervsakademi Sjælland (EASJ) om *”at etablere et fagligt og forskningsmæssigt samarbejde indenfor de fagligheder og uddannelser, som Erhvervsakademiet udbyder for dermed at kunne give Erhvervsakademi Sjællands elever og studerende mulighed for praksisnære merkantile uddannelseselementer og give Sagnlandet Lejre adgang til de IT- og merkantile kompetencer, der er på Erhvervsakademi Sjælland”*.



I 2012 har IT-studerende ved EASJ således udviklet og implementeret en ny GPS-mission ”Landskabets Magi” til turister i samarbejde med Sagnlandets Formidlingsafdeling. Og et nyt elektronisk Forsknings- & Arkivsystem til Sagnlandets eget brug er undervejs i et samarbejde med Sagnlandets Forskningsafdeling. Sidstnævnte projekt forventes afsluttet og implementeret i 2013 og skal tilvejebringe et effektivt informationssøgningsredskab for



Sagnlandets forskningsarkiv og omfangsrige specialbibliotek med over 9000 værker.

Jeg vil afrunde Sagnlandet Lejres årsberetning 2012 med at takke mine engagerede og kreative medarbejdere, frivillige fra Sagnlandets Venner, Sagnlandets bestyrelse samt vores mange netværks- og projektpartnere for godt samarbejde og indsatser i årets løb.

Afslutningsvist en varm tak til fonde, puljer, offentlige institutioner, sponsorer og andre, der praktisk og økonomisk har bakket op om Sagnlandets virke i 2012.

### Tak til bidragsydere

For støtte til Sagnlandets Lejres ordinære drift takkes:

**Undervisningsministeriet og Lejre Kommune.**

For bistand og økonomisk støtte og tilsagn om støtte til udviklingsprojekter og særlige aktiviteter takkes:

**Arbejdsmarkedets Fieriefond** (projekt: Fortidsoplevelser for Alle - aktiverende vidensformidling for børn og voksne), **Da Danmark Blev Til** (projekt: Når mørket falder på), **Erhvervsakademi Sjælland** (projekt: Udvikling af GPS-baseret værktøj til publikumsformidling og Forsknings- & Arkivsystem), **Friluftsrådet** (projekt: Skjoldungernes skibssætning og projekt På opdagelse med Fortidspatruljen), **Kulturministeriet** (projekt: Da Danmark blev til), **Kulturregion Midt- og Vestsjælland** (projekt Da Danmark blev til), **Lejre Kommune** (projekt Sagnkongernes Verden), **Region Sjælland** (projekt: Da Danmark blev til), **Sagnlandets Venner i Lejre** (frivillig hjælp), **Skjoldungelandet** (projekt: Skjoldungernes skibssætning), **Skoletjenesten** (udstationering af to ½-tids SKT medarbejdere) **Velux Fonden** (projekt: Rundt om Skarpsallingkarret. Danish design 3250 før Kristi fødsel). **ØstDansk Turisme** (projekt: Da Danmark blev til).

For sponsorater takkes

**Frisko Is, Alm. Brand, Roskilde afdeling**

Lars Holten, direktør



## 2012 – landet du må udforske i ord og billeder

I de følgende præsentterer vi et kalejdoskopisk vue i ord og billeder over Sagnlandet Lejres arbejdsområder med udvalgte aktiviteter og begivenheder i sæson 2012 i Sagnlandet Lejre.

Udvalget giver et indtryk i bredden i vores arbejde under hovedoverskrifterne: Formidling, Forskning & Undervisning.

**SAGNLANDETS aktiviteter indgår i et kredsløb, der består af tre kerneområder: Forskning, Formidling & Undervisning**

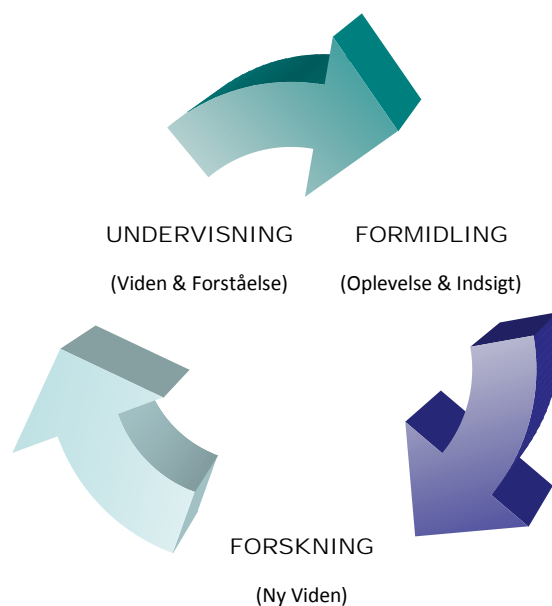
**I kredsløbet giver forskningen ny viden, som formidles videre i undervisningssituationen med skoleelever og i formidlingen i det daglige møde med gæsterne**

**SAGNLANDETS forskningsbaserede formidling giver eleverne og publikum forståelse og indsigt, når vi omsætter ny viden fra forskningsverdenen i håndgribelige oplevelser og aktiviteter, som børn og voksne, selv kan deltage i.**

**Ideelt set danner mødet mellem ansat og gæst udgangspunkt for en dialog, der igen afføder ny viden og indsigt hos begge parter.**

**Dette krydsfelt mellem forskning, undervisning og formidling inspirerer til at rejse nye spørgsmål til forskningen for at kunne give nye svar og nye formidlingsoplevelser og aktiviteter.**

**SAGNLANDET LEJRES kredsløb er i bevægelse ...**



## Formidling

For et Videnspædagogisk Aktivitetscenter som Sagnlandet Lejre er formålet med vores formidling at øge befolkningens viden og interesse for historie og natur gennem leg og oplevelser. Derfor arbejder vi hele tiden på at skabe sjove, lærerige og spændende aktiviteter i dialog og øjenhøjde med alle vores gæster. Det gælder både for familier og turister, der benytter Sagnlandet som en turistattraktion i fritid og ferier, og for de skoler og børneinstitutioner, der på egen hånd med lærere og pædagoger tager på ekskursion i Sagnlandet som led i undervisning og/eller for at styrke klassefællesskabet.

I 2012 fejrede Sagnlandet fastelavn for første gang. Her kunne børn og voksne opleve 1800 tallets blanding af kristne og hedenske ritualer. f.eks. se "sommer" kæmpe mod "vinter" og naturligvis slå katten af tønden

### Gæsten som medskaber af oplevelser

I tilrettelæggelsen af vores aktiviteter tilstræber vi at gøre vores gæster til medskaber af egen oplevelse. Det styrker både det sociale fællesskab i gruppen, man er sammen med, og det åbner for dialog og refleksion, som man deler med andre. Hvad er f.eks. nemt/svært, delikat/ulækkert, blødt/hårdt, koldt/varmt osv.

At træde ind i en stenalderjægerhytte er at møde en helt anden, sanserig verden: duften af skind, skarpe flintknive, smykker af dyretænder, skovens lyde. I 2012 inviterede vi børn og voksne på "jagt med stenalderjægeren" i Sagnlandets smukke skovområde. Med bue & pil nedlagde de sammen med jægeren dyr i form af legmesstore 3D-figurer af vildsvin, rådyr mv.

Indlevelse i vores forfædres levevis og tankeverden skaber vi gennem vores levendegjorte formidling. Her arbejder vores medarbejdere i rolle som historiske personer fra forskellige tidsaldre. I vores forskellige miljøer, der spænder fra jægerstenalder til 1800-tal, kan man møde både en stenalderjæger, en jernalderbonde, en vikingespåkvinde eller en fattig husmandskone. De inviterer hellere end gerne vores gæster til at prøve kræfter med fortidens håndværk, kogekunst, kropskultur, klædedragt, våbenbrug, jagt, urteindsamling og hvad vi ellers måtte sysle med den pågældende dag i de forskellige tidsaldre.

I højsæsonen (skoleferierne) supplerer vi vores personale med "fortidsfamilier" der bor, spiser og sover i vores forskellige huse. Her kan vores store og små gæster i princippet møde "naboen" eller klassekammeraten i en helt ny rolle som jernalderfamilie eller husmand. Det skaber en umiddelbar kontakt, hvor børn f.eks. fortæller andre børn, om hvordan det er at leve i en anden tid.

Et fortidsfamilieophold i Sagnlandet Lejre er en oplevelse for livet. Mange vender tilbage flere år i træk. Her kommer børn og voksne tæt på hinanden som man ikke gør i dagens "aftale familier" og alle har vigtige opgaver. Det giver selvtillid at passe ilden, gæssene, styre blæsebælgen i smedien eller selv finde vilde hindbær til dessert når man er 5 år "stor".





I Kr. Himmelfartsferien holdt Sagnlandet "Old Food Festival". Her kunne gæsterne smage "Gl. Nordisk Køkken" fra Jægerstenalder til 1800-tal. Stenalderjægeren Ulv bød både på Urokse-Haggisch og Østers. En gæst smagte kogte østers med ramsløg og udbrød: "Vildt!. Det smager bedre og kraftigere end muslinger. Nu kan man da forstå størrelsen af de der skraldebunker [dvs. køkkenmøddinger].

Ved tilrettelæggelse af årets program arbejder vi med at udvælge aktiviteter, som folk uden historisk viden kan relatere til. Mad, mode og klædedragt er altid spændende emner med bred appel. Det samme gælder religion og folketro, der f.eks. relaterer til årets højtider.



Aktuelle begivenheder som olympiske lege og VM i fodbold er gode til at skabe forbindelser mellem for- og nutid, for hvornår og hvor var det at disse sportsgrene blev opfundet, osv.



Alle Helgens ture i november er nye tiltag i 2012, hvor vi sætter fokus på den gl. danske tradition med Alle Døde Sjæles Dag for at sætte den engelsk/amerikanske Halloween tradition i perspektiv. En guide fortæller om folketro og mordgæder og undervejs møder børn og voksne pludselig fortidens døde mennesker, der fortæller deres autentiske livs- og ikke mindst dødshistorier. Her beretter to "moselig" fra jernalderen om datidens menneskeofringer

I 2012 søsatte vi en række nye temature for målgruppen 50 år + med fokus på vidensdyb formidling kombineret med raske gåture på 2 timer gennem udvalgte dele af Sagnlandet smukke natur. Turene afholdes uden for almindelig åbningstid på søndage i vinterhalvåret. Afhængigt af vejrlig trak turene i snit 20 til 40 personer. Hver tur belyste et særligt felt af Sagnlandets virke - men centreret omkring emner som vi ikke i dagligdagen får mulighed for at gå i dybden med. Turene blev gennemført af Sagnlandets højt kvalificerede medarbejdere, der gennem deres særlige opgaver og uddannelser har stor viden indenfor de respektive fagområder. Temaer var f.eks. Vandets kulturhistorie, Klimaets udvikling siden istiden, Herregårdslandskabet, Magiske kræfter og væsner i naturen, Sagnlandets Forskning mv.

I 2012 kunne vores gæster i anledning af OL og VM i fodbold bl.a. teste deres færdigheder i Romersk fodbold og - som her - længdespring og andre af de over 2000 år gamle OL-discipliner

**SÆR-RUNDVISNING**  
**NATURENS MAGISKE KRÆFTER**  
**OG VÆSNER**  
Ved Direktør og Arkæolog Lars Holtén

13.00 - 15.00  
SØNDAG, 23. SEPTEMBER

SAGNLANDET LEJRE







I samarbejde med Rollespilsfabrikken afviklede Sagnlandet i 2012 et kæmpe mytisk-historisk rollespil i Sagnlandet over 3 dage for aldersgruppen 16+. Mere end 400 unge på mellem 16-35 år deltog og gennemspillede en fiktiv begivenhed iscenesat som et korstog mellem Biskop Absalons kristne riddere mod de sidste hedenske vikinger på Island ledt af selveste Freja og hendes hird af magiske væsner. Set-uppet inddrog vikingetidens hedenske gudepanteon samt jætter, sort elver og andre væsner fra den nordiske mytologi og den tidlige middelalders kristne korstog eksemplificeret ved det historiske kendte slag med de hedenske vendere, hvor Absalon ødelagde deres firehovede gud, Svantevit på Rügen. Et af mange positive evalueringsudsagn lød f.eks.:

“Mit første krigslive var eksemplarisk på en ting jeg godt vidste i forvejen, men som jeg stadig kan forundres over: Hvor gode rollespillere er til at tage historiske elementer og gøre dem levende gennem deres egen fortolkning. En ting er at vide, at der har eksisteret en Lazerus-orden, en anden ting er selv at spille spedalsk ridder der kæmper for en plads i paradys.” Jakob Givskud, rollespilsdeltager





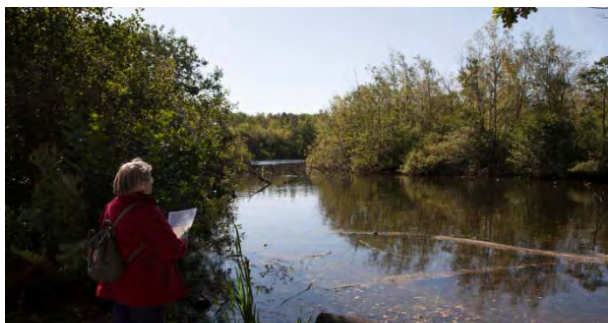


## Forskning

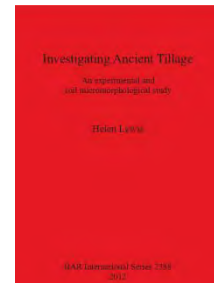
### Sagnlandet Lejre – en kulturhistorisk feltstation

Sagnlandet Lejre råder over 43 ha. kulturlandskab. Landskabet rummer en række særlige biotoper, der ikke er sprøjtet eller udnyttet intensivt gennem snart 50 år: marker, enge, overdrev, skovgræsning, højskov, søer og moser. Enkelte marker har helt været friholdt fra maskinel behandling i alle årene og anvendes udelukkende til forhistoriske landbrugsforsøg. Det har i konkrete forskningsprojekter været vigtigt, at jorden aldrig har været udsat for kompression af tunge traktorer, når forhistoriske dyrkningsforsøgs påvirkning af jordens mikrostrukturer efterfølgende er analyseret og sammenlignet med fossile marksystemer.

Sagnlandet råder over et stort hold af historiske dyreracer i form af urokser, vildheste, vildsvin, kreaturer, tamsvin, får, geder, gæs og fjerkræ. Hertil kommer en rig insektfauna med deraf afledt rigt fugleliv. Sagnlandet Lejre stiller sig derfor til rådighed som feltstation for forskellige, eksterne forskningsprojekter, hvor et stabilt, uberørt, men let tilgængeligt naturområde er vigtigt for f.eks. sammenligning med sideløbende, fuldstændigt kontrollerede forsøg i laboratorier.



En hastigt fremvoksende sygdom "Ask-toptørre" hærger Danmarks bestand af asketræer. Hertil kommer en ny mulig trussel på andre løvtræer i form af *Phytophthora ramorum* (europæisk visneskimmel). NaturErhvervstyrelsen udfører en overvågning for europæisk visneskimmel, mest i planteskoler, men også i parker og i naturen. Fra og med 2012 fotoregistrerer og beskriver vi to gange årligt Sagnlandets asketræer på 15 udvalgte lokationer. Her monitorerer vi også vores øvrige løvtræers tilstand. Registreringen sker i samarbejde med biolog Ulla Pinborg, Sagnlandets Venner og tidligere økolog i Miljøministeriet.



Helen Lewis, University College, Dublin har i 2012 publiceret sine forskningsresultater bl.a. med baggrund i mikro-morfologiske jordbundsanalyser fra ardløsnings forsøg i Sagnlandet Lejre.



I 2012 gennemførte 10 amerikanske studerende fra Washington College, dept. of Sociology and Anthropology sammen med deres lærer Ph.d. Assistant Professor Bill Schindler, et ugelangt study-abroad forløb i Sagnlandet Lejre. Formålet var at lade de studerende stifte bekendtskab med Sagnlandes arbejde i krydsfeltet mellem faglighed og populærvidenskabelig formidling vha. eksperimentel arkæologisk arbejde, fortolkning af arkæologisk kildemateriale, levendegørelse, samarbejde med re-entactorer samt involvering af besøgende i hands-on aktiviteter. Evalueringen viste stor tilfredshed med samarbejdet: "I can't thank you enough for a truly amazing experience for my students! I am so thankful that I was able to share the magic of Sagnlandet with them. Our participation in the Athra gathering was fantastic and we all learned a great deal and made some very close friends. Even though we were only in the Iron Age Village for a few days we managed to make a charcoal kiln, build a furnace, and make iron! I also cannot say enough about part the staff at Sagnlandet played in our experience. If you have not had too much of us, I would like to think about doing the same thing again in two years ...". Bill Schindler, Ph.D., Assistant Professor.

### De historiske værksteder

Sagnlandet Lejre har opbygget faglige kompetencer af høj international standard indenfor forhistorisk tekstilteknologi og keramik fremstilling. Det er ikke en viden eller uddannelse, man kan erhverve andre steder i landet. Den skabes i forskningsprocessen, som den udspiller sig i samarbejdet mellem vores dygtige rekonstruktionshåndværkere og eksterne gæsteforskere. De kommer til Sagnlandet for at få den specielle assistance, der kan give dem svar på kulturhistoriske problemstillinger, der kun kan belyses via eksperimentelarkæologiske forsøg. Det forudsætter, at der findes rekonstruktionshåndværkere, der mestrer kunsten at læse og genskabe de forhistoriske redskaber, materialer og processer, der ønskes viden-



I 2012 har Sagnlandets pottemagere i samarbejde med arkæolog, cand.mag. Lone Claudi-Hansen, fremstillet 80 lerkar. De indgår i et kontrolleret brændingseksperiment. Det er indlæg i en diskussion i dansk arkæologi om, oldtidens lerkar er brændt i særlige ovne eller i åbne bålbrændinger. Forsøget vil vise om man kan identificere særlige karakteristika på den brændte keramik, der afslører produktionsmetode. Forsøget afsluttes i 2013.

skabeligt testet mod et originalt, men ubelyst, kildemateriale.

Det er også vores dygtige håndværkere der på bestilling udfører rekonstruktioner af klædedragter og lerkar til museer og udstillinger i ind- og udland.

### Forskningsarkiv og -bibliotek

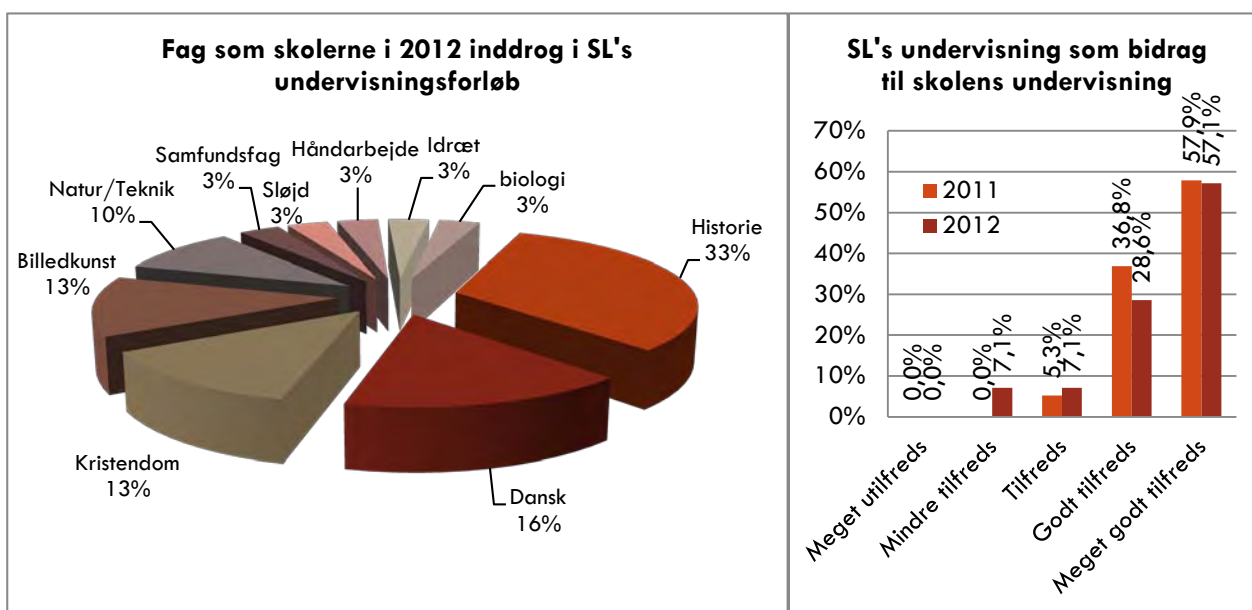
Sagnlandet Lejre opretholder et forskningsarkiv over eksperimentel-arkæologiske forsøg, der gennemføres i Sagnlandet Herudover har vi et stort specialbibliotek på ca. 9.000 værker, som vi stiller til rådighed for studerende og forskere, der indgår i samarbejdsprojekter med Sagnlandet.



## Undervisning

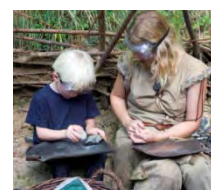
Sagnlandets skoletjeneste samarbejder med Skoletjenesten i København om at udvikle og gennemføre undervisning for grupper fra daginstitutioner, folkeskolen, ungdomsuddannelser og gymnasium. Vi udvikler aktiviteter og undervisningstilbud med udgangspunkt i *Pædagogiske læreplaner*, folkeskolens *Fælles Mål*, diverse *kanon* indenfor fagene samt *de gymnasiale uddannelsers læreplaner*.

Vores alsidige undervisningstilbud varer fra 1½ time og op til 5 dages lejrskoleophold. Undervisningstilbud og aktiviteter henvender sig især til fagene historie, dansk, hjemkundskab, natur og teknik, samfundsfag og biologi og er velegnede til tværfaglige forløb i skolen



Sagnlandets årlige evalueringer med skolerne viser, at vores undervisningsforløb anvendes i en bred vifte af grundskolens fag. Evalueringerne viser også tilfredshed med Sagnlandets undervisning som bidrag til skolens egne undervisning i klasseværelset.

Vi underviser ud fra den pædagogiske metode **"lærer i rolle"**. Derfor er alle instruktører i vores forhistoriske og historiske perioder udstyret med personlige baggrundshistorier. Personhistorierne opbygger vi gennem en kombination af instruktørens egne livsoplevelser og universelle livsoplevelser, der er uafhængige af tid og sted (at rejse, at flygte, at stifte familie, at krige, at miste osv.).



Vi har døbt disse personer **"Historiens øjenvidner"**. En er f.eks. lejesoldat, en anden bortløben slave, en tredje bonde, en fjerde overvejer udvandring en femte er en enke med mange småbørn og så fremdeles. Det er skæbneforløb, der kendes til alle tider. Ved at arbejde med sådanne universelle roller i historisk klædning og perspektiv, opnår vi en distance, der gør det muligt at berøre følsomme emner og dilemmaer uden at overskride elevernes aktuelle livssituation. Men samtidig giver rollerne mulighed for akkurat at drøfte sådanne væsentlige livsvalg, konflikter, tab, sorger og glæder, der relaterer sig til børnenes aktuelle livssituation. På den måde oplever børnene historien i øjenhøjde og med referencer til eget erfaringsgrundlag, som de kan inddrage i dialogen.





## Indlevelsespædagogik

Skoletjenesten i SAGNLANDET LEJRE har udviklet en særlig pædagogik, vi har døbt indlevelsespædagogik. Ved at kombinere historisk værkstedsarbejde med "lærer i rolle" i en levendegjort oldtidsramme sikrer vi at:

- Eleverne skaber selv viden ved at eksperimentere og udføre rekonstruerede arbejdsprocesser. Ved at efterligne skal børnene/eleverne "gribe" for at kunne "begribe" og derigennem udvikle og udvide deres egen begrebsverden. Der sker en indøvelse og en udøvelse og med det en tilegnelsesproces, der er afgørende i enhver læring. Børnene danner sig førstehåndserfaringer og reflekterer over det, de gør, for senere at kunne vise det til andre eller forklare det for deres kammerater eller Sagnlandets besøgende. Herved omsætter eller anvender de deres nyerhvervede viden i praksis.
- Børnenes identitetsdannelse og historiske bevidsthed fremmes ved hjælp af drama og historisk værkstedsarbejde. Arbejdes der med hånden, arbejdes der også med ånden. Børnene deltager altså i en dannelsesrejse, hvor de får mulighed for at se sig selv i noget, der er større end dem selv. De oplever, at de er historieskabte og historieskabende. De får en fremtidsforventning ved, at det procesorienterede arbejde de er beskæftiget med rækker ud i fremtiden og har konsekvenser. De valg eleverne tager, er med til at skabe forandring og med det, historie.
- Vi anvender dialogbaseret undervisning og formidling for at skabe et læringsrum, der virker fremmede for læreprocesserne ved at vække elevernes nysgerrighed og invitere dem til refleksion og dialog. Her arbejder underviserne med at møde børnene på deres præmisser og at være formidler mellem det fremmede og det kendte.
- Vi tilgodeser social læring ved at sætte børnene i en situation og i en rekonstrueret verden, der inviterer til at overskride egne grænser. De bliver regnet for og regnet med. De skal bære et ansvar, arbejde sammen, for at det hele lykkes. Alle er afhængig af hinandens indsats. De ser sig selv og hinanden i et andet lys og opdager andre måder at omgås hinanden på. Det gælder både børn og voksne, lærere og elever.
- Elevernes arbejdsopgaver og -teknikker er meningsfulde og nødvendige hvilket de hurtigt erfarer. Når de skal lære at lave ild, er det ikke kun for teknikken skyld, men også fordi der er brug for et bål for at kunne tilberede mad, brænde keramik, varme sig, kunne starte essen, etc. Eleverne oplever at hele processen giver mening fra A til B til C ...



## Erhvervsturisme

I SAGNLANDET LEJRE finder firmaer og grupper den perfekte ramme for en sjov, oplevelsesrig og udfordrende dag. Vores moderne conference- og mødelokaler er unikt placeret i et fredet område i smukke grønne omgivelser. Vi tilbyder autentiske oplevelser og moderne faciliteter under bæredygtige forhold. Vi arrangerer desuden rundvisninger, oldtidsdyste på praktiske færdigheder, quizzer, oldtidsgourmeter, rollespil og mange andre aktiviteter og samarbejdsøvelser, der bringer smilet frem og ryster gruppen sammen.

Firmaer og grupper kan vælge mellem færdige pakkeforløb, ligesom vi gerne skræddersyr events og arrangementer specielt til vores kunder. I 2012 benyttede 2.188 erhvervsturister sig af Sagnlandets tilbud til virksomheder.



## Udfordringer til krop og hjerne

Gennem events og skræddersyede aktiviteter kan firmaer arbejde målrettet med medarbejderudvikling, forkæle kunder, kollegaer og medarbejderens ægtefæller/familier samtidig med at alle får udfordringer til krop og hjerne.

Når firmaer, offentlige arbejdspladser og organisationer afholder et møde eller arrangement bidrager de samtidig til at støtte Sagnlandets almennyttige formålsparagraf til gavn for skoleundervisning, folkeoplysning og forskning.



## Autenticitet og storytelling

Fælles for de arrangementer vi tilbyder vores erhvervskunder er, at de aktiviteter, der indgår i arrangementet alle rummer en spændende kulturhistorisk fortælling. Uanset om vi taler om en firmaudflugt med guidet tur eller et mere aktivitetsbaseret teambuilding forløb er nøgleord autenticitet og storytelling kombineret med naturoplevelse og indholdsrige oplevelser. Ikke mindst udenlandske samarbejdspartnere og internationale mødedeltagere stifter bekendtskab med dansk kultur på en ny og spændende måde i Sagnlandet.





## FRIVILLIGE

### Sagnlandet Lejres Venner

Sagnlandet Lejre har en støtteforening, Sagnlandets Venner i Lejre, stiftet i 1986, der yder en værdifuld hjælp til Sagnlandet:



**Foreningens formål er at skabe og opretholde forbindelsen mellem Sagnlandet Lejre og personer, institutioner samt virksomheder, der er interesserede i Sagnlandets virke, at udbrede kendskabet til og interessen for Sagnlandets arbejde samt ved særlige fysiske arrangementer at dyrke forbindelsen mellem Sagnlandet Lejre og Sagnlandet Lejres Venner. (vedtægternes § 2)**

I 2012 talte foreningen 627 betalende medlemmer (5123 voksne og 104 børn) fordelt på 278 husstande. Ca. 100 medlemmer støtter – udover med kontingent – også op med praktisk bistand til diverse arbejdsopgaver. Det sker i gennem forskellige laug, der er tilknyttet Sagnlandets historiske områder. Hvert laug organiserer og aftaler i samarbejde med områdelederen hvilke praktiske arbejdsopgaver og aktiviteter, man kan bistå med. Det kan f.eks. være pasning af historiske haver, klining og kalkning af huse, reparation og vedligeholdelse af historiske bygninger, fletning af hegn, garvning af skind og meget mere. Foreningens bestyrelse arrangerer desuden udflugter, foredrag og kurser for foreningens medlemmer.



To gange årligt afholdes en forårs- og efterårsindsatsweekend, hvor Sagnlandets Venner og Sagnlandets medarbejdere arbejder sammen om klargøring til sæson og nedpakning for vinteren.



### Frivillige historiske grupper og foreninger

Sagnlandet Lejre samarbejder hvert år med mange forskellige typer foreninger, der bistår Sagnlandet med aktiviteter på årets sæsonprogram. Det kan f.eks. være historiske re-entactment grupper som jernalderhæren Prindsens Hverving, der er fast tilknyttet Sagnlandet og andre grupper på ad hoc basis. F.eks. grupper specialiseret i vikingetiden, romerriget, stenalderen osv. Hertil kommer rollespilsforeninger og andre interessegrupper indenfor f.eks. islandske heste m.fl.

Samarbejdet med disse grupper gør det muligt for Sagnlandet at skabe store events og optrin til glæde for såvel publikum som foreningerne selv. I Sagnlandet får de en god fælles oplevelse, når de sammen demonstrerer og formidler deres særlige kunnen og viden for et stort publikum.





## CSR (Coorporate Social Responsibility)

### Samarbejder med velgørende organisationer

Sagnlandet Lejre har udarbejdet en CSR (Coorporate Social Responsibility) politik: Vi ønsker at gøre vores kulturoplevelser tilgængelige for målgrupper, der af økonomiske/socialle grunde ikke har mulighed for et besøg. Derfor har Sagnlandet kontaktet almennyttige og velgørende organisationer for at løfte vores samfundsansvar.

Derfor donerer vi løbende fribilletter til almennyttige og velgørende organisationer ligesom vi indgår samarbejdsaftaler om reduceret entre. Det sikrer, at organisationernes brugere kan opleve Sagnlandets videnspædagogiske kulturformidling på meget fordelagtige vilkår.

Pt. samarbejder vi med Røde Kors; Mødrehjælpen; Helping Hands; Single+; Familie og Samfund.

Sagnlandet Lejre donerer desuden mange præmier i form af fribilletter til lokale sportsforeninger, skoleindsamlings og lotterier, såfremt aktiviteten er målrettet en bredere kreds af brugere.

### Bæredygtighed

Sagnlandet Lejre tilstræber i videst muligt omfang inden for sit økonomiske råde- rum at tænke bæredygtighed ind i sin daglige drift.

Derfor er Sagnlandes Velkomstcenter og Multihus doneret af henholdsvis Velux Fondene og Augustinus Fonden bygget med henblik på bedst mulig udnyttelse af energiformer, der er CO2-neutrale.

Vi anvender således jordvarme, solfangere samt træpillefyr, der fyres med affald fra træindustrien til rumopvarmning og til brugsvand.



helping-hands.dk



## Formålsparagraf

Dynamik og udvikling er rodfæstet i Sagnlandet Lejres vedtægtsbestemte formål:

Centrets formål er at drive et forskningscenter for udførelse af etnologiske, historiske og arkæologiske eksperimenter. Herunder hører gennemførelse af forskningsopgaver og viderebringelse af resultaterne gennem videnskabelige kanaler og aktiv formidling og undervisning til borgerne. Alle indtægter anvendes til opfyldelse af dette formål.

## Vision: En Fortid i en Nutid med en Fremtid

Sagnlandet Lejre tilstræber at vise, at historisk indsigt altid kan perspektivere nutidens problemstillinger samt at vores valg i dag, har konsekvenser for dagen i morgen.

### Vision: En Fortid i en Nutid med en Fremtid

Børn og unge er morgendagens kultur- og naturforvaltere. Derfor er vores vigtigste opgave at give børn og unge indsigt i sammenhænge mellem teknologisk innovation, samfundsmæssige forandringer og ændringer i menneske- og natursyn gennem årtusinder. Vi har det udgangspunkt at:

- **HANDLING** uden **HOLDNING** signalerer **LIGEGYLDIGHED** ligesom
- **HOLDNING** uden **INDSIGT** signalerer **FORDOMSFULDHED**.

Derfor ser vi historisk indsigt som et stærkt udgangspunkt for børn og unges udformning af fremtidens samfund og værdisæt på.

Derfor hedder vores vision "En fortid i en nutid med en fremtid."

## Mission: Jeg prøver og jeg forstår

Aktiv deltagelse er en hjørnesteen i Sagnlandets virke og fremgår af vores mission. Den er inspireret af et gammelt kinesisk ordsprog: *Jeg hører, og jeg glemmer. Jeg ser, og jeg husker. Jeg prøver, og jeg forstår:*

### Mission: Jeg prøver og jeg forstår

Sagnlandet Lejres mission er at skabe og formidle viden og forundring om fortidens levevis gennem eksperimental arkæologisk forskning, levendegørelse og undervisning baseret på aktiv deltagelse

## Værdigrundlag: Mangfoldighed – Forståelse - Ansvar

Sagnlandet Lejre formidler historie for børn og voksne i en tid, der præges af globalisering. Hver dag bliver samfundet stedse mere komplekst og multikulturelt.

For at begå sig i respektfuld dialog i et sådant samfund, anser vi indsigt i historiske sammenhænge – ikke mindst hos børn og unge – som del af et dannelsesprojekt. Det viser, at alle mennesker har rødder i en specifik kultur, de er rundet af. Vi er alle historieskabte og historieskabende. Derfor har vi også et ansvar for, hvordan fremtiden skal se ud. Derfor baserer Sagnlandet Lejre sine aktiviteter på et værdigrundlag der tager udgangspunkt i følgende nøgleord:

**Mangfoldighed i menneskers kultur, selv- og omverdensforståelse belyst i historisk perspektiv.**

**Forståelse af sammenhænge mellem kulturel baggrund og natursyn og ressourceudnyttelse.**

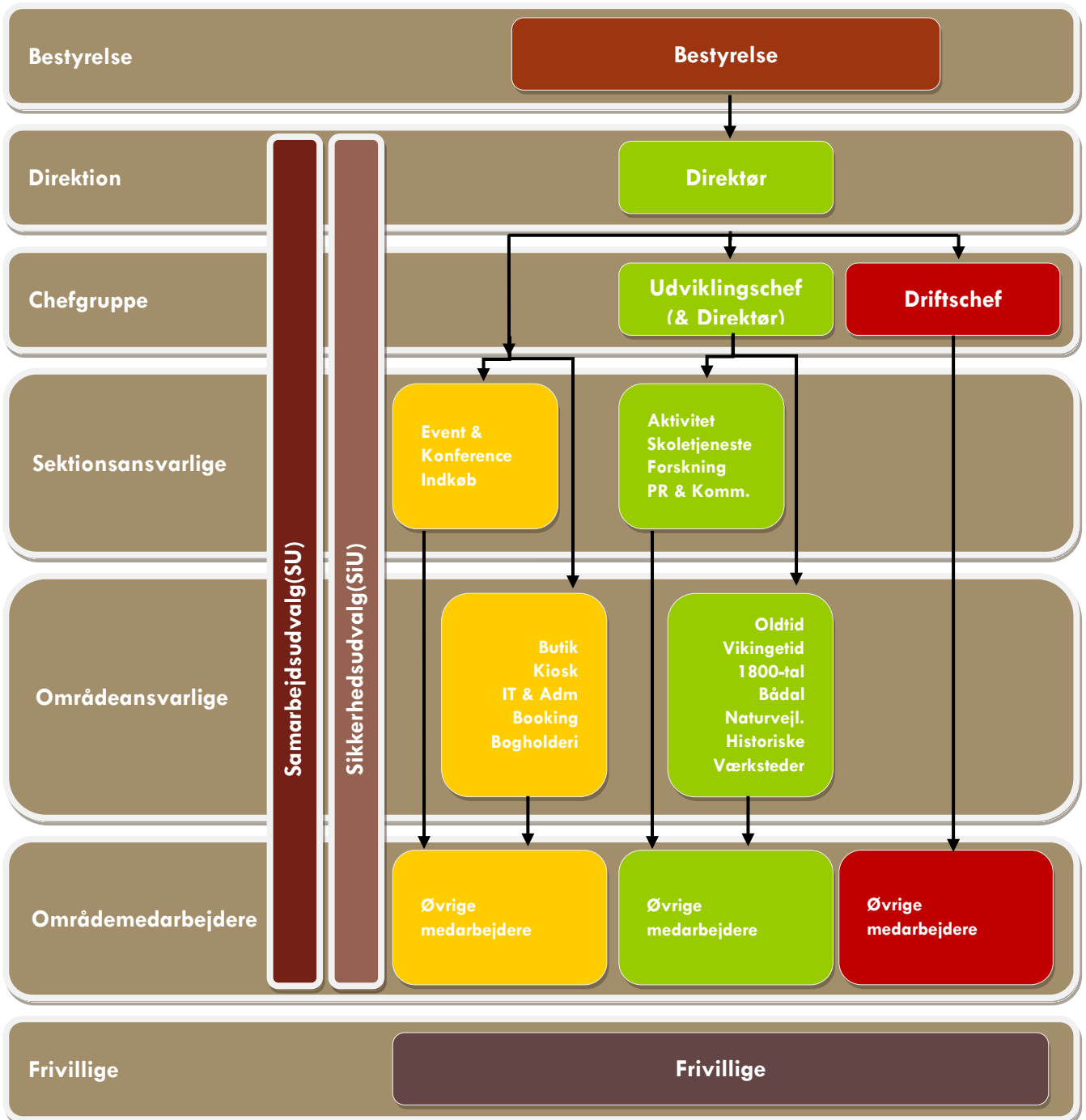
**Ansvar for en bæredygtig forvaltning af kultur- og naturarv**





## Organisation

Protector: Hendes Majestæt Dronningen



## Bestyrelse

Protector	Hendes Majestæt Dronningen		
Forretningsudvalg	<b>Formand</b> Professor, Dr. Phil Kristian Kristiansen Göteborg Universitet	<b>Næsteformand</b> Advokat Flemming Dam- gård Larsen Folketingsmedlem,	Direktør Peter Skak Iversen DONG ENERGY A/S
	Direktør Asger Høeg Experimentarium	Direktør Ulla Tofte Golden Days	Direktør Carsten U. Larsen Folketinget
Øvrige bestyrelses- medlemmer	Borgmester Mette Touborg Lejre Kommune	Civil ingeniør Søren Kähler	
	Godsejer John Munro Ledreborg Slot		
Revisor	Statsautoriseret revisor Peter Rasborg BDO Revisionsaktieselskab		

## Direktion

Direktør	Direktør Lars Holten	
Chefgruppe	<b>Udviklingschef (&amp; Direktør)</b> Lars Holten	<b>Driftschef</b> Stig Claussen

---

SAGNLANDET LEJRE – Historisk-Arkæologisk Forsknings- og Formidlingscenter

Slangealléen 2 – 4320 Lejre

Tlf. 4648 0878 – [www.sagnlandet.dk](http://www.sagnlandet.dk) – [kontakt@sagnlandet.dk](mailto:kontakt@sagnlandet.dk)

CVR: 33247257

---

BDO Statsautoriseret revisionsaktieselskab

Havneholmen 29 – 1561 København V

Tlf. 3915 5200 – [www.bdo.dk](http://www.bdo.dk) – [koebenhavn@bdo.dk](mailto:koebenhavn@bdo.dk)