

# SAGNLANDET

## LEJRE

Årsrapport 2011

Lejre  
side 8

...vstol...  
tilbage mellem køber og sælger.  
Mette Bornhøft fra Store Heddinge  
købe mobiltelefonen hos Salgsbu-

...salgsbutikken...  
straks til Forbrugerklagenævnet  
for at høre, hvad jeg nu skal gøre,  
fortæller Mette Bornhøft.

...lejer...  
mobiltelefon. Jeg vil derfor gøre alt  
for, at vi vinder sagen over Salgsbu-  
tikken. Heldigvis er vores advokat

...voren...  
har løjet, fordi hun ikke står ved  
vores aftale om, at hun kunne få en  
anden mobiltelefon, en Sony Eric-

er  
opstillet  
i Høje-  
rune i  
m kom-  
me vil  
en grøn  
Der er  
eder at  
der det  
i i afte-  
slag fra  
ege mu-  
opstille  
s hoved-  
Høje-Ta-  
s  
en stor  
af IKEA

astrup  
side 10

det  
open i  
t en 19-  
re i går  
siges  
stika og  
våben-  
gruppen  
fresse i  
s, hvor  
it amfe-  
samlet  
ær.  
remstil-  
dørhør i  
m vare-

ø på  
er

## Danmarks Stonehenge rejser

Foto: Nils Søren Bjørn



LEJRE: Startskuddet led i går til indvielsen af rejsningen af intet mindre end verdens største - og første - skibssætning siden vikingetiden. Det skete i Sagnlandet, hvor nationalparkprojektet Skjoldungelandet har støttet det monumentale forehavende at genskabe en tro kopi af den 75 meter lange skibssætning fra Gl. Lejre, som der

kun findes resterne af i dag. 100 sten fordelt på 843 tons skal rejses over tre somre - med vikingetidens arbejdsmetoder.

Lejre 2. sektion side 9

## Fle sig til

Dronning  
the uddel  
flere med.  
offentligt.

Af Dorte Sten

SJÆLLANI  
flere helt al  
danske k  
deres egen  
af »sildesal-  
stet.

Dronning  
the uddel  
disse år et  
medaljer til  
trofæse ar  
form af Dr.  
Førstestme  
salv. Den gi  
sætte genn  
den offentlig  
Kongehus  
i disse år ne  
delserne i t  
lige sektor i  
1950'erne og  
ligesom ogs  
nes ind og i  
markedet r  
flere medalj  
- Det sving  
år til år, me  
har de sene  
ret - et nord

27/3  
2012

SAGNLANDET LEJRE – landet du må udforske  
Historisk-Arkæologisk Forsknings- og Formidlingscenter



Danmarks største teambuildingprojekt. Genskabelsen af Sydsjællands næststørste skibssætning fra vikingetid i SAGNLANDET LEJRE i juli 2011 alene ved håndkraft ydet af frivillige fra hele Danmark gik landet rundt i pressen. Projektet viser at kulturarv rummer stærke og identitetsskabende fortællinger, hvor ikke mindst vikingetiden rummer et stort potentiale for udvikling af en markant kulturturisme i Danmark.

## SAGNLANDET LEJRE – *landet du må udforske*

### Historisk-Arkæologisk Forsknings- og Formidlingscenter



Slangealléen 2 – 4320 Lejre

Tlf. 4648 0878 – [www.sagnlandet.dk](http://www.sagnlandet.dk) – [kontakt@sagnlandet.dk](mailto:kontakt@sagnlandet.dk)

CVR-nr: 33247257

## Indhold

<b>SAGNLANDET LEJRE .....</b>	<b>3</b>
Besøgstal.....	3
Gæsternes tilfredshed.....	4
Årsresultat.....	6
Samfundsregnskab.....	7
SAGNLANDET LEJRES direkte økonomiske udveksling med samfundet.....	7
SAGNLANDET LEJRES afledte økonomiske bidrag til omsætning samfundet.....	8
SAGNLANDET LEJRES indkøbsstruktur .....	9
Konklusion om SAGNLANDET LEJRES betydning i samfundet.....	9
2011 i tilbageblik.....	11
Tak til bidragsydere.....	16
2011 – <i>landet du må udforske</i> i ord og billeder .....	17
Formidling .....	17
Skjoldungernes skibssætning.....	17
Mad, krop og bevægelse – aktuelt formidlingstema i 2011 .....	19
Fortidsfamilieophold – en stærk oplevelse.....	20
Påskeåbent samt fokus på højtider og traditioner .....	21
Forskning .....	22
Sagnlandet Lejre – en kulturhistorisk feltstation .....	22
De historiske værksteder .....	22
Forskningsarkiv og -bibliotek.....	22
Forskning .....	23
Internationale samarbejder .....	24
Undervisning.....	26
Indlevelsespædagogik.....	27
Nye undervisningsforløb i 2011 .....	28
Udeskole projekter og fordelagtige abonnementsstilbud .....	29
Erhvervsturisme.....	30
Udfordringer til krop og hjerne .....	30
Autenticitet og storytelling.....	30
CSR (Coorporate Social Responsibility).....	31
Samarbejder med velgørende organisationer .....	31
Bæredygtighed .....	31
Formålparagraf .....	32
Vision: En Fortid i en Nutid med en Fremtid.....	32
Mission: Jeg prøver og jeg forstår .....	32
Værdigrundlag: Mangfoldighed – Forståelse - Ansvar.....	33
Organisation .....	34
Bestyrelse.....	35
Direktion.....	35

## SAGNLANDET LEJRE

### ÅRSRAPPORT 2011

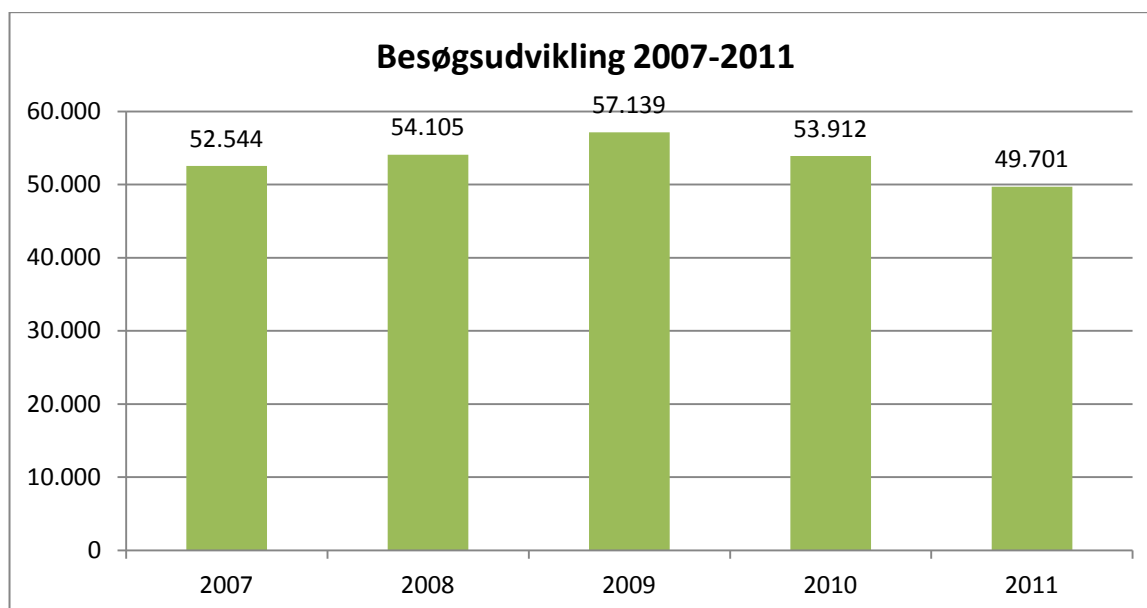
#### Besøgstal

I 2011 besøgte i alt 49.701 gæster SAGNLANDET LEJRE – Historisk-Arkæologisk Forsknings- og Formidlingscenter (HAFF). Til sammenligning var besøgstallet i 2010 53.912 gæster. Et fald på 4.211 gæster (8 %). Vi ser to årsager til 2011's resultat, den våde sommer og fortsat stagnation i skoler og børneinstitutioners økonomi.

I 2011 oplevede Danmark ifølge DMI's vejrstatistikker den næstvådste sommer, der er målt siden 1874, kun overgået med 2 mm af sommeren 1980. Den stadige nedbør i juli og august blev ledsaget af lave temperaturer, der også gjorde det til den koldeste sommer siden 1962. Det ramte mange af landets udendørs sommerattraktioner med højsæson i juli-august, herunder Sagnlandet Lejre, hårdt. Sagnlandet lå hele forsommeren frem til skybruddet d. 2. juli rent faktisk foran sidste års besøgstal til samme tid. Udover vejrliget ser vi en fortsat negativ udvikling i besøg fra skoler og børneinstitutioner. Denne kærnemålgruppe sparer fortsat på ekskursioner som følge af stadig strammere økonomi, hvilket vi fik bekræftet gennem 100 telefoninterview med målgruppen i 2011.

For at ruste sig fremadrettet mod såvel ustadigt sommervejr som fortsat forretningsudvikling har Sagnlandet gennem 2011 udarbejdet en udviklingsplan, "Sagnkongernes Verden".

"Sagnkongernes Verden" vil gøre det muligt at holde helårsåbent samt tiltrække flere målgrupper, herunder internationale turister. Planens gennemførelse afhænger af ekstern finansiering fra f.eks. fonde og puljer, for at kunne opføre de fornødne fysiske faciliteter. Sagnlandet arbejder derfor i den kommende tid på at tilvejebringe disse midler via fundraising.



## Gæsternes tilfredshed

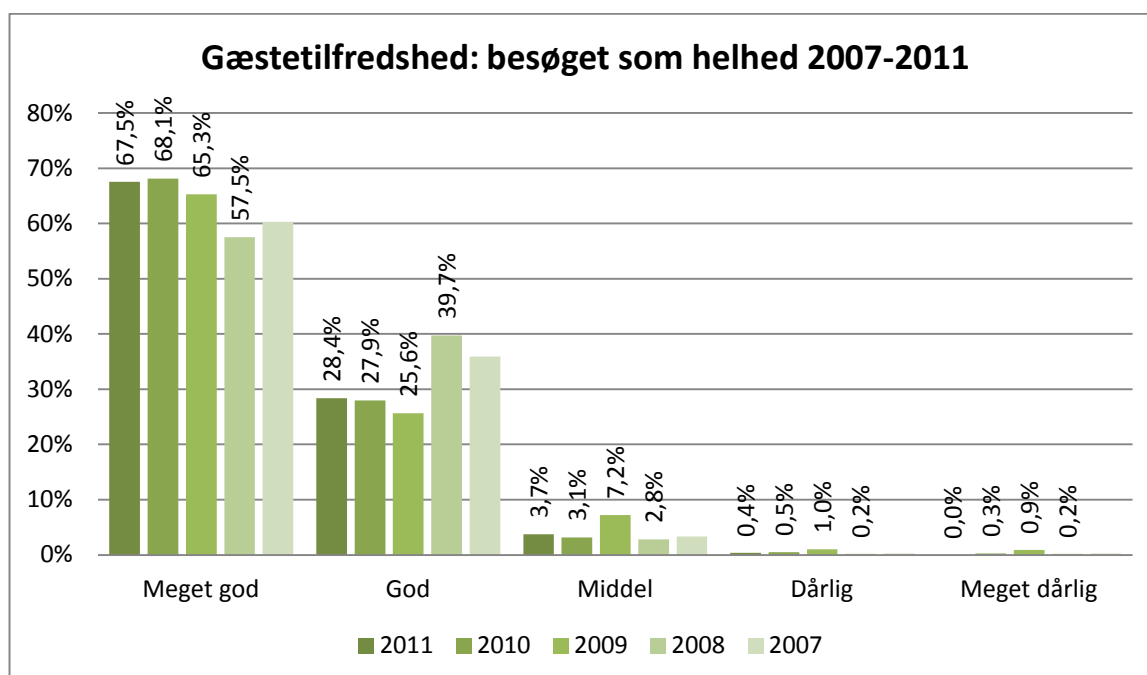
HAFF måler hvert år gæsternes tilfredshed med besøg, personalets service, faglige viden, initiativ til dialog mv. Det sker gennem spørgeskemaanalyser, der foretages dagligt sæsonen igennem. Gæsterne kan kvalitativt udtrykke deres tilfredshed på en skala fra 1 – 5, hvor 1 repræsenterer "meget godt tilfreds" og 5 "meget dårligt tilfreds". Herudover analyseres hvorfor og hvorfra gæsterne kommer, om de overnatter i området mv.

I 2011 kan vi – trods regn og kulde – glæde os over, at vi fastholdt en meget høj gæstetilfredshed hos vores gæster, samt at gæsterne gerne anbefaler et besøg til andre.

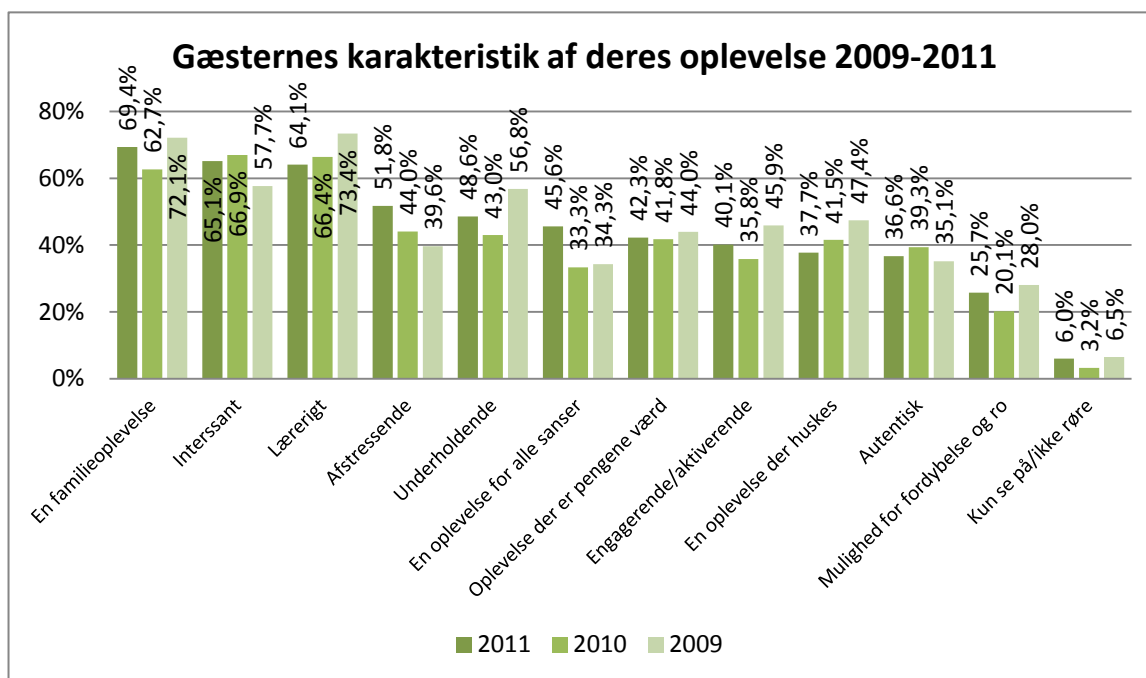
I 2011 udtrykker i alt 95,9 % af gæsterne at de er "meget tilfredse" (67,5 %) eller tilfredse (28,4 %) med helhedsoplevelsen af deres besøg. I 2010 lå tilfredsheden på disse to udsagn på i alt 96,0 %.

I 2011 tilkendegiver ikke mindre en 97,8 % af vores gæster, at de gerne vil anbefale et besøg i Sagnlandet til andre. I 2010 var andelen 96,1 %. Endvidere oplyser 97,9 % i 2011 at de gerne selv kommer igen. I 2010 var andelen 98,8 %.

Sagnlandet formår altså med sine aktiviteter at skabe en endog meget positiv oplevelse af sit kærneprodukt – levende og nærværende historieformidling for børn og voksne.



Gæsterne bliver i disse analyser også bedt om at tage stilling til en række udsagn og vælge et eller flere af disse, som de bedst synes karakteriserer deres oplevelse og udbytte af besøget.

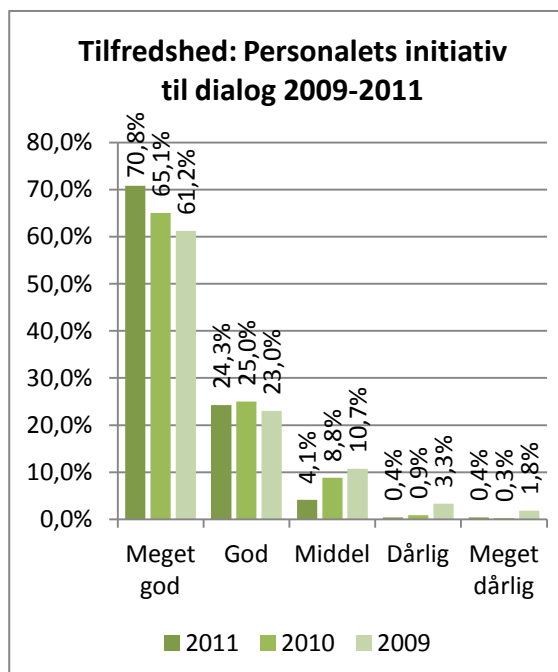
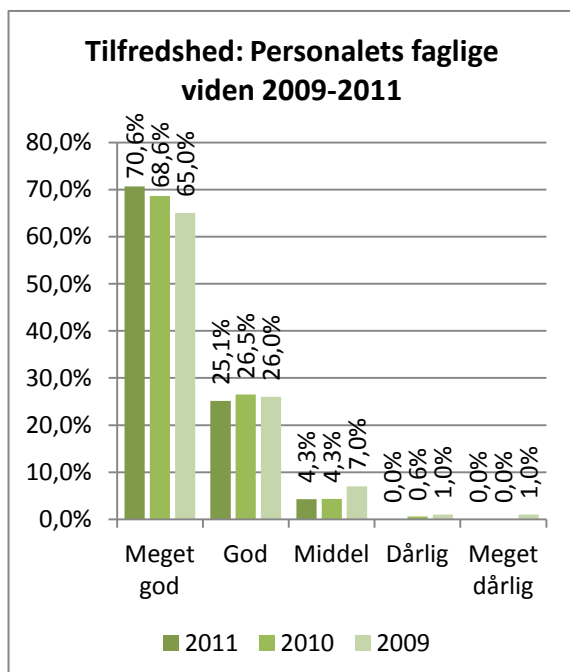


I 2011 var top tre – som i 2010 og 2009 – udsagnene ”En familieoplevelse”, ”Interessant” og ”Lærerigt”. Ca. 2/3 af alle gæster fandt disse udsagn passende til at beskrive deres samlede besøgsoplevelse.

Det hænger godt sammen med den udtalte tilfredshed med ”Personalets faglige viden” hvor 95,7 % i 2011 er ”Meget tilfreds”/”Tilfreds” hermed samt med f.eks. ”Personalets initiativ til dialog” hvor 95,1 % i 2011 er ”Meget tilfreds”/”Tilfreds”.

I 2010 var tallene målt på samme to spørgsmål henholdsvis 95,1 % og 90,1 %.

Det er parametre som Sagnlandet gennem de seneste år har givet en fokuseret opmærksomhed gennem rekruttering og personalekurser.



## Årsresultat

I 2011 blev årets resultat af almindelig drift efter afskrivninger et underskud på - 630.352 kr. Til sammenligning var årsresultatet i 2010 et overskud på 741.335 kr.

Det negative årsresultat – som blev forudset primo august 2011 – betød at Sagnlandet ikke gennemførte investeringer i ny hjemmeside og diverse fysiske arbejdsforhold som planlagt. Herudover er fast fuldtidsmedarbejder afskediget i oktober 2011 mens endnu en fuldtidsstilling er indfrosset, da den blev vakant ved årsskiftet 2011/2012. Det skal sikre Sagnlandets likviditet, der pga. af underskuddet i 2012 i sagens natur er svækket.

RESULTATOPGØRELSE 1. JANUAR-31. DECEMBER	2011 (kr.)	2010 (tkr.)
Entreindtægter	2.776.953	2.858
Varesalg, butik og kiosk	1.456.575	1.580
Undervisningsministeriet (Kommunalreform, overførte driftstilskud)	2.358.547	2.370
Undervisningsministeriet (Institutionsstyrelsen, driftstilskud)	1.468.000	1.500
Undervisningsministeriet (Videnspædagogisk driftstilskud)	1.840.000	1.840
Lejre Kommune (driftstilskud)	251.641	246
Periodisering donationer til nybyggeri	1.033.510	1.022
Øvrige tilskud	33.930	81
Øvrige indtægter	2.350.980	2.608
<b>INDTÆGTER I ALT</b>	<b>13.570.636</b>	<b>14.105</b>
Vareforbrug	-1.478.268	-1.521
Eksterne omkostninger	-2.546.977	-2.544
Personaleomkostninger	-9.055.839	-8.133
<b>RESULTAT FØR AFSKRIVNINGER</b>	<b>489.552</b>	<b>1.857</b>
Afskrivninger	-1.107.908	-1.096
<b>DRIFTSRESULTAT</b>	<b>-618.356</b>	<b>761</b>
Andre finansielle indtægter	3.418	1
Andre finansielle omkostninger	-15.414	-21
<b>ÅRETS RESULTAT</b>	<b>-630.352</b>	<b>741</b>
<b>FORSLAG TIL RESULTATDISPONERING</b>		
Overført til særlig fond	0	300
Anvendt af tidligere års overskud	-630.352	441
<b>I ALT</b>	<b>-630.352</b>	<b>741</b>

## Samfundsregnskab

Sagnlandet Lejre har udover at skabe interessante og lærerige familieoplevelser hos de gæster, der besøger os, også indflydelse på den økonomiske omsætning i det omgivende samfund.

En vurdering af denne samfundsmæssige betydning kan udtrykkes gennem en ABS-analyse. ABS står for Attraktionernes Betydning for Samfundet og analysen har til formål at vurdere attraktionens:

- direkte økonomiske afledte effekt overfor det offentlige i form af skatter og afgifter
- indkøb fordelt på lokalområde, region, Danmark og internationalt
- bidrag til arbejdspladser og omsætning i lokalområdet

ABS-analysen er udviklet i regi af Danmarks hidtil største kompetenceudviklingsprojekt for attraktioner, ODA-projektet (Oplevelsesudvikling i Danske Attraktioner) finansieret af Arbejdsmarkedets Feriefond. Analysen er frit tilgængelig på [www.odaweb.dk](http://www.odaweb.dk).

ABS-analysen integrerer de officielt anerkendte beregningsmodeller TØBBE (Turismens Økonomiske Betydning for Samfundet udviklet af VisitDenmark) og LINE (model for den økonomiske aktivitet i danske kommuner udviklet af AKF (Anvendt Kommunal Forskning)).

ABS-analysen anvender f.eks. oplysninger om døgnforbrug for endagsturister fordelt på amtsniveau og nationalitet baseret på VisitDenmarks analyser af danske og udenlandske turisternes forbrug. Disse nationale statistiske oplysninger kombineres med attraktionens egne publikumsanalyser og regnskabstal.

### SAGNLANDET LEJRES direkte økonomiske udveksling med samfundet

#### SAGNLANDET LEJRES direkte økonomiske udveksling med samfundet

BETALT TIL SAMFUNDET		MODTAGET FRA SAMFUNDET	
A-skat, AM-bidrag	3.284.743	Offentlige, ordinære driftstilskud	5.918.688
ATP	119.330	Købsmoms, netto	660.124
Salgsmoms	760.101	Refusion, fleks-job mv.	3.389.175
Lønsumsafgift	0	Refusion, sygedagpenge	16.322
Energiafgifter netto	235.285	Refusion, energiafgifter	0
Ejendomsskatter	0	Øvrige omkostningsrefusioner	27.173
Fleksjobbidrag Stat	116.330		
AER, FIB, Barselsfond mv.	156.461		
<b>I ALT BETALT DIREKTE TILBAGE TIL SAMFUNDET</b>	<b>4.672.250</b>	<b>I ALT DIREKTE BETALING FRA SAMFUNDET</b>	<b>10.011.482</b>
<b>NETTOBIDRAG FRA DET OFFENTLIGE</b>		<b>5.339.232</b>	



Sagnlandet Lejres direkte økonomiske udveksling med samfundet viser, at nettobidraget fra samfundet til Sagnlandet er på 5.339.232 kr. Dette nettobidrag er 579.456 kr. (9,8 %) mindre end de ordinære driftstilskud Sagnlandet Lejre modtager til sit almennyttige virke. Målt på de rene regnskabstal betaler Sagnlandet således en del (9,8 %) af sit ordinære offentlige driftstilskud direkte tilbage til samfundet i kroner og øre.

### **SAGNLANDET LEJRES afledte økonomiske bidrag til omsætning samfundet**

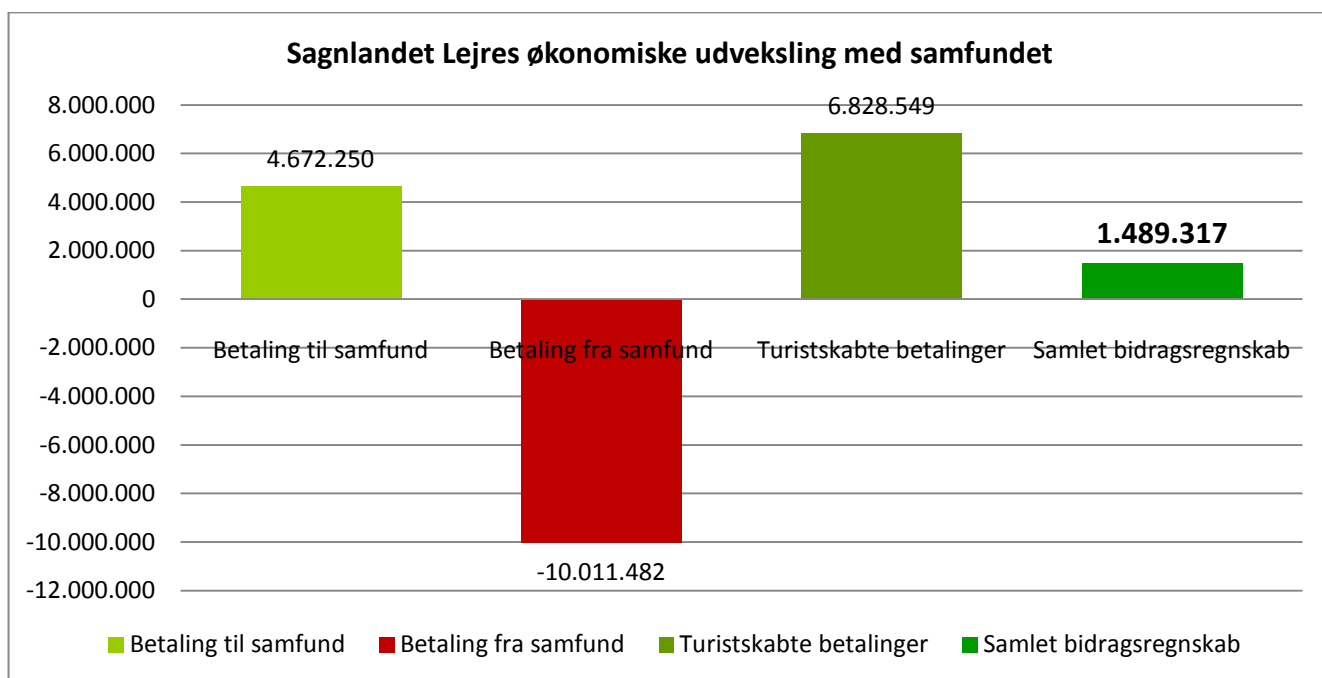
Udover den direkte tilbagebetaling af 9,8 % af sine driftstilskud til samfundet sikrer Sagnlandet Lejre gennem sin virksomhed, at andre aktører udenfor Sagnlandet kan bidrage til samfundsøkonomien.

Sagnlandet Lejres afledte økonomiske bidrag til omsætning i samfundet kan beregnes ud fra ABS-modellen, VisitDenmarks økonomiske nøgletal for forskellige turisttypers døgnforbrug og sammensætningen af Sagnlandets 49.701 besøgende i 2011.

<b>SAGNLANDET LEJRES afledte økonomiske bidrag til omsætning i samfundet</b>		
Antal besøgende i alt	<b>49.701</b>	
Hvoraf	43.936	kommer til lokalområdet pga. SAGNLANDET LEJRE
Hvoraf	41.036	Af det samlede besøgstal er endagsturister
Disse endagsturister omsætter for i alt kr.	16.086.898	
Af det samlede antal besøgende vælger de	8.209	at overnatte i lokalområdet (15 km's radius)
Overnattende gæster betyder en omsætning på kr.	3.423.242	
Samlet skaber de besøgende en omsætning på kr.	19.510.140	udover den omsætning som lægges i SAGNLANDET LEJRE
Heraf udgør kr.	9.755.070	omsætning i lokalområdet
SAGNLANDET LEJRE skaber	25	arbejdspladser udenfor attraktionen
Disse 25 arbejdspladser bidrager med kr.	6.828.549	til de offentlige kasser i form af moms, A-skat, ATP og lign.
<b>SAGNLANDET LEJRES nettobidrag til samfundet, kr.</b>	<b>1.489.317</b>	efter modregning af den direkte betaling til samfundet

Samlet set betyder Sagnlandet Lejres virksomhed et afledt bidrag gennem jobskabelse til de offentlige kasser på 6.828.549 kr.

Når samfundets nettobidrag til Sagnlandet på 5.339.232 kr. fratrækkes dette beløb, har Sagnlandet Lejres virksomhed i 2011 betydet et positivt nettobidrag til samfundsøkonomien på 1.489.317 kr.



### SAGNLANDET LEJRES indkøbsstruktur

Sagnlandet Lejre anvender hvert år en del af sin ordinære drift til køb af varer og tjenesteydelser.

Fordelingen i hhv. Kommune, Region, øvrige Danmark og Udlandet viser, hvordan Sagnlandet bidrager til erhvervslivets omsætning i disse geografiske enheder.

I alt erlægges Sagnlandet 4.329.000 kr. ex. moms i køb af varer og tjenesteydelser.

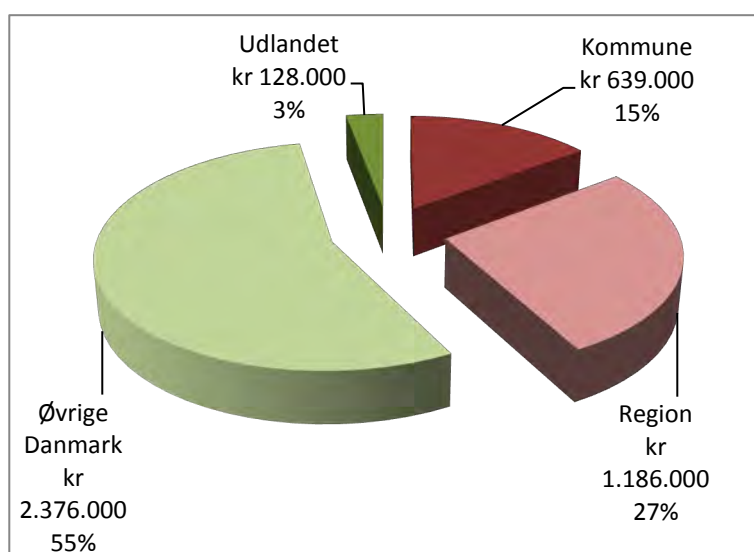
#### SAGNLANDET LEJRES indkøbsstruktur

	Kr.	% fordeling
Indenfor Lejre Kommune	639.000 kr.	15 %
Indenfor Region Sjælland	1.186.000 kr.	27 %
Resten af Danmark	2.376.000 kr.	55 %
Udlandet	128.000 kr.	3 %
<b>INDKØB, I ALT</b>	<b>4.329.000 kr.</b>	<b>100 %</b>

### Konklusion om SAGNLANDET LEJRES betydning i samfundet

ABS-analysen viser, at Sagnlandet Lejres samlede virksomhed bidrager til at skabe en økonomisk merværdi for samfundet på ca. 1,5 mio. kr. alene anskuet ud fra en markedsøkonomisk synsvinkel.

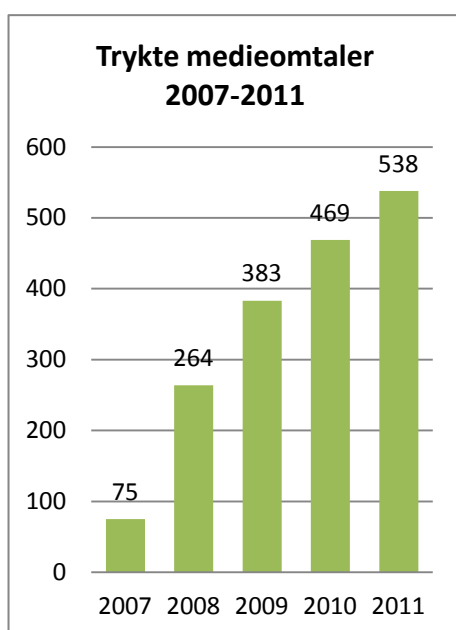
Det viser, at brug af offentlige midler i kulturhistorisk arbejde ikke skal opfattes som en udgift, men derimod som en investering, der kan give et øget samfundsøkonomisk afkast.



Vi er desuden stolte over, at vores økonomiske merværdiskabelse er mulig på grundlag af en formålsparagraf, der alene tager sit udgangspunkt i en almennyttig målsætning om at skabe og formidle kulturhistorisk viden til samfundets borgere gennem almen folkeoplysning og undervisning. Det formål repræsenterer i sig selv en væsentlig, kvalitativ – men ikke økonomisk målbar – værdi, der bidrager til at skabe sammenhængskraft, viden og forståelse hos børn og voksne i et alment dannelsesprojekt, der viser mennesket som historieskabt og historieskabende og dermed med ansvar for sine handlinger og valg.

Anerkendelsen af vores almennyttige og folkeoplysende dimension kommer også til udtryk gennem godkendelser, eksterne evalueringer og anden opbakning til vores virke:

- SAGNLANDET LEJRE er klassificeret som et videnspædagogisk aktivitetscenter af Undervisningsministeriet, der støtter med driftstilskud. Et videnspædagogisk aktivitetscenter står for en alternativ og supplerende formidling af vanskeligt tilgængelige fænomener og bygger sin vidensformidling på publikums aktive deltagelse. Målet er at børn og voksne får viden og indsigt i natur, historie og videnskab gennem lærerige, praktisk orienterede og udfordrende aktiviteter for alle sanser.
- SAGNLANDET LEJRE er af DTA (Danske Turistattraktioner) i 2005 og 2008 evalueret og klassificeret som en 4-stjernet attraktion. 4 stjerner tildeles "En helstøbt attraktion som på nationalt niveau er af meget høj værdi".
- SAGNLANDET LEJRE er i 2008 udvalgt af Kulturarvsstyrelsen som én af "200 særligt udvalgte seværdigheder af national interesse" og forsynet med det nye, brune Johanneskors, der på vejviserskilte ved landevejene gør opmærksom på, at her ligger en national seværdighed, der er en omvej værd.
- SAGNLANDET LEJRE er på baggrund af sine vedtægter og formålsparagraf af SKAT godkendt som en alment velgørende/almennyttig institution efter ligningslovens § 8A, hvorfor givere kan fratække gavebeløb i deres skattepligtige indkomst indenfor de i ligningslovens § 8A fastsatte grænser.
- Hendes Majestæt Dronningen har siden 2003 accepteret at være SAGNLANDET LEJRES protektor.



Udover at udvikle og tilbyde skoleundervisning, lærer og pædagogkurser, kulturhistoriske events og aktiviteter, forsknings Samarbejder, publikationer mv. arbejder Sagnlandet løbende på synlighed i medierne ved en aktiv presseindsats.

Vores presseindsats har de seneste år skabt øget og positiv opmærksomhed om Sagnlandet Lejres aktiviteter. De mange omtaler i lokale, regionale og landsdækkende aviser, radiostationer og TV synliggør og brander samtidig hele området.

Herved bidrager Sagnlandet til at skabe positiv opmærksomhed om Lejre Kommune samt støtter op om Roskilde-Lejres og Region Sjællands turismestrategi om at skabe vækst ved fokus på regionens unikke kulturhistoriske værdier.

## 2011 i tilbageblik

2011 var ikke kun et meget vådt, men også et meget aktivt år, hvor Sagnlandet og dets medarbejdere har søsat små og store projekter og gennemført mange aktiviteter til gavn og glæde for vores gæster. En stor del af disse aktiviteter er gennemført under 2011's fælles formidlingstema "Mad, Krop & Bevægelse".

Gennem vores store erfaring gennem 47 år med brug af naturens ingredienser til genskabelse af oldtidens menukort fra jægerstenalder til 1800-tal, har vi bidraget med nye vinkler og fortællinger, der spiller op til den aktuelle samfundsinteresse for "Det Nordiske Køkken". Bevægelsesaspektet har vi arbejdet med under indtryk af de udfordringer samfundet i dag har med stigende overvægt ikke mindst blandt børn og unge. Her har vi bl.a. gennemført krigertræningsforløb og en Viking Iron Man, der har givet børn og unge sved på panden. Og hele familien er sendt på mission i "Landskabets historie" i vores kuperede morænelandskab udstyret med nye GPS'er, vi udlåner gratis. Sidst, men ikke mindst, har mange frivillige og et utal af gæster lagt kræfter i at genskabe første del af Sydsjællands næststørste skibssætning fra vikingetid med håndkraft. Projektet har vi kaldt Danmarks største – og tungeste – teambuilding projekt. Her rejser vi over 2 år 120 sten på mellem 0,7-3 m's højde med en samlet vægt på 250 ton i en 77 m lang og 21 m bred skibssætning på Sagnlandets højeste punkt, 69,5 m.o.h.

Med Skjoldungernes Skibssætning, som vi har døbt projektet, ønsker vi at understrege Roskilde-Lejre områdets kulturarv fra vikingetid, der på nationalt plan er helt enestående. Det arkæologiske forlæg har vi blot 2 km fra Sagnlandet, hvor det originale, men stærkt ødelagte helligsted og gravmonument for vikinger ligger ved landsbyen Gl. Lejre. Det er en lokalitet, der gennem 1000 år har været forbundet med Danmarks første Sagnkongeslægt Skjoldungerne og som bl.a. den kristne biskop Thietmar af Merseburg i 1016 e.kr. med en blanding af fascination og afsky betegner således: *"Et sted i disse egne ligger hovedstaden i riget, kaldet LEJRE... hvor de hvert niende år ... forsamles og som blodige ofringer ombragte 99 mennesker, lige så mange heste og hunde samt haner i mangel af høge."* Projektet blev omtalt i medier landet over og blev i 2011 den mest eksponerede begivenhed fra Sagnlandet Lejre. Vi har registreret 70 omtaler af dette projekt.

I 2011 har vi endvidere sammen med en række interessenter arbejdet med langsigtede strategiske indsatser for at fremme politisk forståelse for, at netop historie og kulturarv kan bidrage positivt til erhvervsudvikling og identitetsskabelse såvel lokalt, regionalt og nationalt, såfremt samfundets beslutningstagere satser fokuseret herpå.

Vores ambition er – som Skjoldungernes Skibssætning – at vise, at Danmark, og ikke mindst et område som Roskilde-Lejre, rummer en meget stærk kulturhistorisk fortælling, der kan udvikles til en ny, spændende kulturturisme og dermed indtægtskilde såvel regionalt

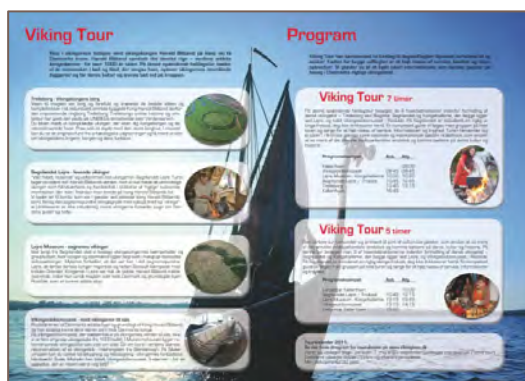


som nationalt. Her har Kulturstyrelsen i et samarbejde med mediet Mandag Morgen i det seneste år sat fokus på kulturturismens pauvre status i Danmark gennem kritiske artikler. Fakta er, at kulturturismen i Danmark kun udgør 4 % af landets turisme, mens den på globalt plan udgør 40 % og er i vækst. Her må siges at være plads til markant forbedring, ikke mindst fordi turismen i Danmark i det hele taget har været faldende gennem en lang årrække, men er i vækst i landene omkring os.

Derfor har Sagnlandet i 2011 gennem direktørens sæde i diverse arbejdsgrupper, bestyrelser, netværk og projektsamarbejder arbejdet aktivt for, at sætte fokus på Danmarks vikingetid som oplagt branding mulighed for udvikling af kulturturisme, ikke mindst i landdistrikter, hvor denne kulturarv kan bidrage til erhvervsudvikling på tværs af værdikæder.

I et godt samarbejde med andre kulturinstitutioner, ildsjæle og erhvervsaktører kan vi med glæde notere, at der er en gryende forståelse for at bruge kulturarv og i særdeleshed vikinger i en proaktiv branding og turismeudvikling i Danmark:

- Zealand Business Connections har i sin nye strategiplan fra 2011 som vision for turismefremme og oplevelsesøkonomi at gøre Roskilde-Lejreområdet til Danmarks mest betydningsfulde område indenfor kulturturisme med strategisk fokus på vikinger. Turist- og erhvervsamarbejdet ZBC er netværksorganisation og samarbejdspartner for turistbranchen og erhvervslivet i Lejre og Roskilde Kommuner. Sagnlandets direktør sidder i Udviklingsforums bestyrelse, der bistår med input til strategiudvikling og deltager ligeledes i arbejdsgrupper om udvikling af vikingeevents i området.
- Viking Tour - et klyngesamarbejde om temature for krydstogtturister. Sagnlandet Lejre tog ultimo 2010 initiativ til at indkalde en række aktører til at indgå i et klyngesamarbejde om viking-temature i første omgang målrettet krydstogtturister. I 2011 har Sagnlandet i samarbejde med Østdansk Turisme, Vikingeskibsmuseet, Lejre Museum, Museet ved Trelleborg og Slagelse Turistfart udviklet et konkret tour-produkt, der ultimo 2011 er udbudt via Østdansk Turisme og Slagelse Turistfart til internationale incoming bureauer. Vi tilbyder at afhente turister i komfortable turistbusser med guide i havnen i København eller Kalundborg for hel- eller halvdagstur besøg til de deltagende attraktioner på Sjælland.



- Kulturregion Midt- og Vestsjællands kulturaftale med Kulturministeriet har som mål i perioden 2011-2014, at udvikle Kulturregionens stærke kompetencer indenfor bl.a. kulturarv, herunder en massiv satsning på synliggørelse af Vikingetid og Middelalder samt udvikling af børn og unges kulturelle kompetencer. Sagnlandets



direktør er i 2011 valgt til formand for det konkrete projekt "Da Danmark blev til", der gennem et værdikædesamarbejde på tværs af brancher skal indfri denne ambition. Det er et projekt som Sagnlandet siden foråret 2009 har arbejdet aktivt for at opbygge med henblik på at gøre vikingetid og tidlig middelalder til et fokusområde i alle kulturregion Midt- og Vestsjællands 8 kommuner. Der er nu etableret et projekt-sekretariat med 3 ansatte, der med stor energi driver projektet på daglig basis med sæde i Lejre Kommune.

- VisitDenmark overvejer at gøre vikinger til særligt indsatsområde for international testmarkedsføring efter møder bl.a. i Sagnlandet Lejre med ØstdanskTurisme, WOCO, "Da Danmark blev til", Arbejdsmarkedets Feriefond m.fl. i 2011. Pt. har Sagnlandet Lejre bidraget med input til konkrete udviklingstiltag som deltager i en stor fælles ansøgning sammen med en række samarbejdspartnere i hele Danmark til Erhvervsstyrelsen KUP-pulje (konkurrenceudsatte pulje). Den fælles ansøgning på et tocifret millionbeløb har titlen "Vikingeturisme – et nyt dansk eksporteventyr. Svar fra puljen forventes medio 2012, og er det positivt vil det betyde, at mange interessenter nu begynder at arbejde ud fra en samlet strategi, der skal fremme kulturturisme omkring Danmarks vikingeoplevelser.

Sideløbende med de strategiske indsatser ovenfor, har Sagnlandet Lejres direktion og bestyrelse i 2011 udarbejdet et nyskabende koncept og udviklingsplan for Sagnlandet Lejres udvikling. Det skal sikre, at Sagnlandet bliver en førende helårsattraktion inden for formidling og udforskning af vikingetiden. Vi kalder projektet "Sagnkongernes Verden":

- Sagnkongernes Verden genskaber Sagnkongetiden og den tidlige, hedenske vikingetid. Det er en afgørende periode (500-950 e.kr.) i Danmarkshistorien, som ingen andre formidler og hvor sagnhistorien og arkæologiens veje krydses ét sted i Danmark – i det kuperede og smukke morænelandskab omkring Gl. Lejre, der bejler til at blive Danmarks næste Nationalpark, "Skjoldungelandet".

Sagnkongernes Verden er et kulturelt fyrtårn, der oplyser en tid, hvor vikingerne og deres forfædre viste innovation og udsyn gennem globale kontakter, handel og digtekunst, der kulminerer med rigssamlingen i 900-tallet. Med fokus på mytologi og internationalt kendte heltesagn formidlet i en enestående, autentisk landskabelig og arkitektonisk ramme, bliver Sagnkongernes Verden en national fortælling og et must for familier, skoler og kulturturister i Danmark, verdens ældste kongedømme.

Konceptet i Sagnkongernes Verden forener det fysiske og landskabelige rum med den digitale verden i en samlet fortælling om, hvordan Danmark blev til. Det sker ved at kombinere arkæologiske fakta fra udgravningerne i Gl. Lejre af Danmarks største





vikingehaller med vikingernes egne fortællinger, som de kommer til udtryk gennem internationalt kendte heltesagn fra Lejre området, sagaer og den nordiske mytologi. I konceptet smelter fysiske rekonstruktioner og personbåren formidling sammen med de nyeste digitale formidlingsplatforme i en historisk totaloplevelse for børn og voksne, hvor alle sanser og følelser drages ind i oplevelsen og gæsterne ud i et unikt kulturlandskab.

Med Sagnkongernes Verden vil Sagnlandet Lejre sætte "kød og blod" på oplevelsesøkonomiens teoretiske begreber og understøtte udvikling af bæredygtig turisme med appel til både den danske og udenlandske kulturturist. For ikke mange kommuner kan som Lejre bryste sig af, at have en kulturhistorie, der siden Saxo i den grad har skrevet sig ind i den danske folkesjæl med en fortælling om, at vi er en nation rundet af stolte sagnkonger og stærke vikingekrigere.

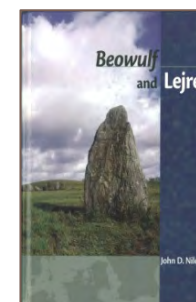
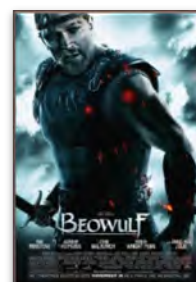
Ikke bare nationalt, men også internationalt er netop Lejrområdet kendt for sin sagnhistorie. Det er historien om sagnhelten Beowulf, og hvordan han hjælper skjoldungernes Kong Roar, som Roskilde er opkaldt efter. Med sine bare næver befrier Beowulf Kong Roar fra et frygteligt monster, Grendel, der dræber kongens mænd og lægger kongens gyldne mjødhal, Hjortehal, øde.

Den historie er i dag kendt af millioner af englændere, australiere og amerikanere og senest filmatiseret i Hollywood i 2007 af den oscarvindende instruktør Robert Zemeckis med bl.a. Sir Anthony Hopkins og Angelie Jolie i hovedrollerne.

Når Lejres sagnhistorie er nået så vidt omkring i verden, skyldes det, at heltetkvadet om Beowulf kun er bevaret i en engelsk afskrift forfattet af kristne, angelsaksiske munke i 600-tallet. I dag regnes kvadet for det første og største litterære digt på oldengelsk. Det er derfor en hjørnesteen i angelsaksisk kulturarv og pensum i skolen. Fortællingen har f.eks. inspireret Tolkien da han skrev "Ringenes herre" og Wagner, da han komponerede "Niebelungens ring", der i egen form er andre hovedværker i europæisk kultur.

Det er formentlig en af grundene til at VisitDenmarks nye turismeanalyser viser, at ordet "Viking" er topscorer (80 %) når englændere nævner, hvad de forbinder Danmark med. Noget tilsvarende gælder det tyske marked (74 %).

Den angelsaksiske interesse understreges af, at vi i 2011 lagde rammer, personale og viden til to britiske udsendelser. BBC Radio 4, Storbritanniens svar på P1, fulgte en familie fra London, som var fortidsfamilie i vores jernalderlandsby *Lethra*. BBC valgte Sagnlandet



efter anbefaling fra britiske formidlingscentre. Det var en af Englands mest kendte tv-værter, Mel Giedroyc, der boede sammen med danske og engelske fortidsfamilier. Det resulterede i en knap ½ time lang radiomontage på national radio i Storbritannien.



Det irske filmselskab Mind the Gap, besøgte Sagnlandet sammen med en af Irlands førende stand up komikere for at optage en udsendelse til nationalt irsk tv om irernes vikingerødder. Gennem en hel dag interviewede de Sagnlandets vikinge-formidlere om vikingernes levevis, tøj, mad, religion og lavede filmoptagelser. Programmet "The only Viking in the Village" har primo 2012 modtaget prisen "Irish Film and Television Award" for "Best Factual Programme" i 2011.



Vi har derfor skræddersyet vores projekt "Sagnkongernes Verden" til at drage fordel af dette unikke, internationale forhåndskendskab og interesse, samtidig med, at vi styrker projektets oplevelsesmæssige værdi gennem en uovertruffen autenticitet i beliggenhed og ved at inddrage, udvikle og kombinere formidlingsformer, hvor kulturlandskab, litterære kilder, personbåren formidling og virtuelle virkemidler samles til en enestående totaloplevelse, der gør historien lyslevende, nærværende og inddragende for både børn og voksne, familier og skoler, danske og udenlandske turister.

Herved komplementerer Sagnlandet Lejre gennem sine udviklingsplaner førnævnte lokale, regionale, nationale og internationale satsninger og strategier, som Sagnlandet har arbejdet for at fremme. Lykkes vi og vores gode samarbejder med øvrige interessenter, kan Danmark – og ikke mindst Lejreområdet – blive kendt i vide kredse for en unik kulturhistorie. Det vil booste en attraktiv, bæredygtig kulturturisme og dermed erhvervsudvikling inden for dette væsentlige forretningsområde.

Realisering af projekt "Sagnkongernes Verden" afhænger af, om vi kan tiltrække donationer og opbakning fra almennyttige fonde og offentlige puljer og midler. Det må tiden vise.

Ultimo 2011 tog Sagnlandet afsked med to af vores engagerede bestyrelsesmedlemmer gennem flere år, forhenværende borgmester i Horsens, Vagn Ry Nielsen og direktør for Moesgaard Museum Jan Skamby Madsen. Til gengæld har vi budt velkommen til to nye ildsjæle, Ulla Tofte, Direktør og Festivalchef Golden Days og Søren Kähler, civilingeniør.





Jeg vil afrunde Sagnlandet Lejres årsberetning 2011 med at takke mine engagerede og kreative medarbejdere og bestyrelse i Sagnlandet samt vores mange netværks- og projektsamarbejdspartnere.

Sidst men ikke mindst skal lyde en stor tak til de fonde, puljer, offentlige institutioner, sponsorer og andre aktører, der økonomisk har bakket op om Sagnlandet Lejres virke i 2011.

### Tak til bidragsydere

For støtte til Sagnlandets Lejres ordinære drift takkes:

*Undervisningsministeriet og Lejre Kommune.*

For økonomisk støtte og tilsagn om støtte til udviklingsprojekter og særlige aktiviteter takkes:

*Arbejdsmarkedets Fieriefond* (projekt: Fortidsoplevelser for Alle - aktiverende vidensformidling for børn og voksne), *Augustinus Fonden* (projekt: 1800-tals spisehus og aktivitetsplads på Lejre), *Foreningen Fortællinger i Lejre* (projekt: Fortællefestival), *Frantz Hoffmanns Mindelegat* (projekt: 1800-tals spisehus og aktivitetsplads på Lejre), *Friluftsrådet* (projekt: Skjoldungernes skibssætning og projekt På opdagelse med Fortidspatroljen), *Kulturministeriet* (projekt: Da Danmark blev til), *Kulturregion Midt- og Vestsjælland* (projekt Da Danmark blev til), *Lejre Kommune* (projekt: Fortællefestival), *Region Sjælland* (projekt: Da Danmark blev til), *Roskilde Handelsskole* (projekt: Udvikling af GPS-baseret værktøj til publikumsformidling) *Sagnlandets Venner i Lejre* (frivillig hjælp), *Skjoldungelandet* (projekt: Skjoldungernes skibssætning), *Skoletjenesten* (udstationering af to 1/2-tids SKT medarbejdere) *Velux Fonden* (projekt: Rundt om Skarpsallingkarret. Danish design 3250 før Kristi fødsel). *ØstDansk Turisme* (projekt: Da Danmark blev til).

For sponsorater takkes

*Frisko Is, Alm. Brand, Roskilde afdeling*

Lars Holten, direktør



## 2011 – landet du må udforske i ord og billeder

I de følgende afsnit præsenterer vi et kalejdoskopisk vue over få udvalgte aktiviteter og begivenheder, som gæsterne kunne opleve i løbet af sæson 2011 i Sagnlandet Lejre.

Udvalget giver et indtryk i bredden i vores arbejde under hovedoverskrifterne: Formidling, Forskning & Undervisning.

**SAGNLANDETS aktiviteter indgår i et kredsløb, der består af tre kerneområder: Forskning, Formidling & Undervisning**

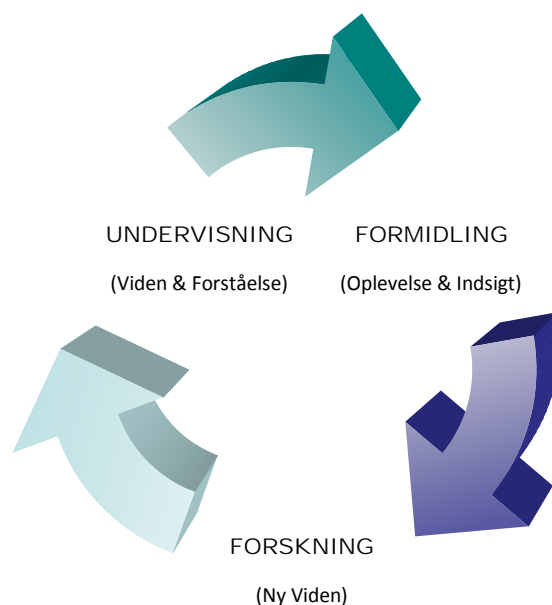
I kredsløbet giver forskningen ny viden, som formidles videre i undervisningssituationen med skoleelever og i formidlingen i det daglige møde med gæsterne

SAGNLANDETS forskningsbaserede formidling giver eleverne og publikum forståelse og indsigt, når vi omsætter ny viden fra forskningsverdenen i håndgribelige oplevelser og aktiviteter, som børn og voksne, selv kan deltage i.

Ideelt set danner mødet mellem ansat og gæst udgangspunkt for en dialog, der igen afføder ny viden og indsigt hos begge parter.

Dette krydsfelt mellem forskning, undervisning og formidling inspirerer til at rejse nye spørgsmål til forskningen for at kunne give nye svar og nye formidlingsoplevelser og aktiviteter.

SAGNLANDET LEJRES kredsløb er i bevægelse ...



## Formidling

### Skjoldungernes skibssætning

I 2011 iværksatte Sagnlandet fase 1. af projekt Skjoldungernes Skibssætning. Titlen dækker over, hvad vi har kaldt Danmarks største – eller i al fald tungeste – teambuildingprojekt, hvor vi med frivillige og håndkraft ville genskabe Sydskandinaviens næststørste skibssætning fra Vikingetid. Forlægget for det 77 m lange, skibsformede hellig- og gravsted sat af i alt 120 sten på tilsammen 250 ton på mellem 0,7 og 3 meters højde, var den originale, fredede, men næsten ødelagte skibssætning Tingstenene i Gl. Lejre, hvor kun 28 sten er bevaret idag.

Projektets formål var at skabe en spektakulær event i medier og lokalsamfund, der dels skulle bidrage til at sætte fokus på Lejre-områdets unikke kulturhistorie og dels vise, hvordan kulturarv kan gøres til samlingspunkt for en moderne fortælling om fællesskab og identitetsopbygning på tværs af borgere uanset alder, køn og social baggrund, når vi som i vikingetiden tumlede de flere ton tunge sten alene med vægtstænger, tovværk, klægt og frem for alt godt samarbejde.

Derfor var den frivillige indsats helt central. Gennem opråb til foreninger af alle slags i lokalområdet samt presseoptaler i lokale, regionale og landsdækkende medier meldte ca. 110 frivillige voksne (+børn i forskellige aldre) ydede ca. 320 frivillige manddage á 7 arbejdstimer henover den 3 uger lange projektperiode, hvor vi fik rejst 37 sten. Hertil kom de mange besøgende i Sagnlandet, der gerne gav en hånd med, når de

spændt fulgte byggeriet og de enkle, men effektive forhistoriske metoder, som monumentet blev opført ved hjælp af.

Som håbet repræsenterede de frivillige et bredt udsnit af "familien Danmark". Aldersmæssigt var spændet fra 19 år og op til 76 år og kønsmæssigt med en ligelig fordeling af mænd og kvinder. Geografisk kom de frivillige fra Sjælland, Lolland, Fyn og Nordjylland. Socialt repræsenterede de både børnefamilier, ægtepar, bedsteforældre og enlige. Arbejdsmæssigt omfattede de såvel erhvervsaktive, ledige, studerende og pensionister. Uddannelsesmæssigt repræsenterede de faglærte, ufaglærte og studerende. Akademikere og håndværkere. Privat ansatte, selvstændige og offentlig ansatte. Her arbejdede den historiestuderende sammen med den selvstændige kloakmester. Skolelæreren sammen med den asatroende jord- og betonarbejder. Den pensionerede elektriker fra lokalområdet sammen med den unge hjemmeboende mand fra Nordsjælland. Den lærerstuderende fra Nordjylland sammen med landmanden fra Lolland osv. osv. Mange har allerede meldt interesse for at deltage igen i 2012.

En særlig festlig og opmærksomhedsskabende event for **Nationalpark projektet Skjoldungelandet** i almindelighed og **projekt Skjoldungernes Skibssætning** i særdeleshed blev arrangeret i et samarbejde mellem Skjoldungelandets og Sagnlandets medarbejdere.



Her rejste Lejre Kommunes byråd under ledelse af borgmester Mette Touborg den allerførste sten sammen med Nationalparkens Venner og andre indbudte. Det blev et flot og festligt startskud der gav flotte medieomtaler for såvel Nationalpark som skibssætning. Henover projektperioden har vi registret 70 omtaler i såvel trykt som æterbåren presse. Det gjorde projektet til Sagnlandets største enkeltstående mediebegivenhed i 2011.



Så på alle måder demonstrerede år 1 af projektet, at **Skjoldungernes Skibssætning** i sandhed kunne betegnes Danmarks største teambuilding projekt, der via sin utraditionelle brug af kulturarven bandt folk af alle slags sammen på tværs af alder, social baggrund og geografi. Det viser samtidig blot ét element i den stærke kulturhistoriske fortælling, vi kan opbygge i Lejre området for at udvikle en samlende identitet og en bæredygtig, kulturturisme, der kan fremme områdets erhvervsudvikling inden for turisme og oplevelsesøkonomi.



### Mad, krop og bevægelse – aktuelt formidlingstema i 2011

Mad har til alle tider været menneskets brændstof og forudsætning for udvikling. Aktiviteter omkring mad er derfor et stærkt, fælles og frem for alt sanserigt møde mellem os selv i dag og vores forfædre og deres levevis og tankeverdner af i går. I lyset af såvel de stigende vægtproblemer blandt børn og unge og samme generations stadig større fremmedgørelse for naturens råvarer som den store interesse blandt kokke for Det Nordiske Køkken valgte Sagnlandet Lejre derfor at gøre Mad, Krop & Bevægelse til et centralt formidlingstema i 2011 og 2012. Det er et emnefelt vi gennem vores 47-årige eksistens har opbygget en stor erfaring med gennem vores levendegørelse af oldtidens levevis og herunder vores genskabelse af oldtidens menuer fra jægerstenalder til 1800-tal.



Sæsonen igennem har vi vist at mad ikke bare er "føde og brændstof", men i høj grad udtrykker kulturelle værdier, afslører vores forfædres indsigt i komplekse konserveringsmæssige og tilberedningsmæssige metoder samt indgår i sociale sammenhænge omkring højtider og andre afgørende punkter i det enkelte menneskes liv. Vi har tilberedt "urokse-haggis" og vist, hvordan nomadiske stenalderjægere- og samlere sikrede sig vitaminer fra grønt ved at spise maveindhold fra herbivore fangstdyr.

Vi har arbejdet som Jernalderens mejerister og vist hvordan surmælksprodukter, rygning og tørring var afgørende for smag og konservering, der sætter vores egen, kun 3 generationer gamle "køleskabskultur" i perspektiv.

Vi har tilberedt krigermad, der passer sig for en viking og koblet mad og historiefortælling sammen med fortællingen om Skjoldungen Ragnar Lodbrog. Hans krigere brændte som bekendt deres fladbrød, da de i lutter betagelse over synet af den skønne Kraka, glemte at holde øje med ilden.

Vi har vist hvordan intet råmateriale fra et slagtet dyr går til spilde i en fattig bondekultur, når vi serverede fedtebrød i vores husmandssteder samtidig med, at vores gæster kunne lave tællelys



af fårets fedt. Og brødet var helt "frisk", dvs. kun en uge gammelt, for et godt husmandsråd er, at man altid skal bage, når der stadig er brød til en uge tilbage. For frisk brød spiser man alt for hurtigt. Naturligvis har vi også demonstreret oldtidens drikke fra både urteteer til Bronzealderens "cosmopolitan" i form af Egtvedpigens perlende, lyserøde drik baseret på en kombination af flere gæringsmetoder kendt fra mjødets, øllets og vinens forskellige ingredienser.

For at bringe fødevareremaet helt op i nutiden havde vi i løbet af sæsonen besøg over tre dage af "Den økologiske madkaravane", et projekt iværksat af firmaet Årstiderne. Her kunne vores gæster sammen med professionelle kokke fra Årstiderne arbejde sammen om at skabe sunde og ernæringsrigtige måltider af rene økologiske råvarer tilberedt så enkelt som muligt for at bevare vitaminer og smag bedst muligt.



Mad temaet har således været en god anledning til i praksis at demonstrere Sagnlandets værdigrundlag: "*Mangfoldighed – Forståelse – Ansvar*" og vision "*En Fortid i en Nutid med en Fremtid*". Under disse nøgleord bestræber vi os til stadighed på at omsætte historisk viden og indsigt til bæredygtige valg i nutiden til gavn for de generationer, der kommer efter os.

Krop og bevægelse kommer helt af sig selv i spil, når vores gæster færdes rundt i Sagnlandet Lejres 43 ha. store, kuperede landskab. Børn og unge kunne dog også gennemgå et mere formaliseret træningsforløb og f.eks. gennemføre en *Viking Iron Man* eller frekventere *Palnatokes krigerskole*. Under disse overskrifter formidlede Sagnlandets mobile Fortidspatrulje i løbet af sæsonen kamp og krig i oldtiden på godt og ondt samtidig med, at børnene fik en fysisk udfordrende oplevelse, når de selv kæmpede som en vikingekriger. Ordet Idræt stammer fra vikingetiden og omfattede dengang alle de krigerdiscipliner, en vikingekriger skulle mestre. Det var f.eks. bueskydning, eksercits, sværdkamp og det at kunne skjælde, dvs. digte, om sine egne bedrifter på slagmarken. Aktiviteterne blev ledsaget af drabelige historier om våbenbrug og krigerliv i vikingetiden. Endelig krydrede vi oplevelsen med et sidste spændings sus da børnene, som vikingehelten Palnatoke, af instruktøren fik skudt et æble af hovedet med bue og pil - med hjelm på hovedet og blunte pil, naturligvis. Hver dag kåredes dagens Iron Man blandt børnene.

### Fortidsfamilieophold – en stærk oplevelse

En særlig involverende aktivitet som Sagnlandet Lejre hvert år tilbyder et ophold som fortidsfamilie, hvor helt almindelige familien for en uge kan bo, sove og spise som i jernalderen, vikingetiden eller 1800-tallet. Det er ophold der tiltrækker folk af mange baggrunde fra hele landet, ja sågar også udlandet. Men fælles er generelt et ønske om at prøve, at leve på en helt anden måde end moderne familier lever i dag.

At denne helt specielle oplevelse af bogstaveligt at træde ind i historien i en ny identitet, som er udviklet og raffineret i Sagnlandet Lejre gennem mere end en menneskealder, udtrykkes meget fint af følgende uopfordrede takkebrev fra en mor og hendes 13-årige datter. Brevet er sendt efter at de var hjemkommet fra deres første – men ikke sidste – fortidsfamilieophold, her som husmænd i vores 1800-tals miljø *Krikkebjerg Huse*:



"Vil bare sige tak for en helt fantastisk uge 26 i Sagnlandet. Catharina og jeg har lært en helt masse, hygget os med Lene, Siv og Lærke, talt med en masse mennesker og haft oplevelser vi aldrig havde drømt om. Men vigtigst af alt har vi fået en masse mentalt med hjem og fået en hel masse sat i perspektiv. Jeg tænker på da Lene slog gåsen ihjel, at det tager 36 timer at bage, at man kan vente til kl. 14 før der er tid og overskydende varmt vand til en kop te, at det kan være meditativt at gå på muld toilet midt i sommernatten, ... at tøjet var så rart at have på, at jeg godt kan overleve med kun 1 bad i løbet af ugen ... og så mange andre fantastiske oplevelser. ... Da vi startede vores færd tilbage til Valby anno 2011 var Catharina chokeret over hvor hurtigt jeg kørte på de smukke veje omkring Sagnlandet og Ledreborg - jeg kørte 50-60 km/t, men det er jo meget i forhold til bare fødder og hestevogn. Vi kørte direkte på McDonalds for at få noget helt andet mad, men indrømmer straks at det er tydeligt at mærke at efter en uge er kroppen slet ikke vant til al den sukker og pre-fabrikerede mad - smagte anderledes end kartofler med dypelse, men absolut ikke bedre! ... Lørdag aften var vi så uheldige at få vand i kælderens ... og Catharina protesterede kraftigt da jeg ikke ville tænde strømmen så hun kunne komme på internettet ... Jeg siger så at hun da i sidste uge slet ikke havde manglet sin PC, hvortil hun svarer: "Der have jeg jo også en masse at lave; det har jeg ikke her" Det var tankevækkende for vi har skabt så meget fritid at vi har skabt behov for fritidsaktiviteter".

Udsagnet bekræfter til fulde, at vores arbejde med at udvikle sanserige og involverende aktiviteter, der inddrager Mad, Krop og Bevægelse i et historisk perspektiv i den grad skaber stærke fælles oplevelser, der inspirerer til refleksion over vores egen samtids levevis og værdier. Og det er jo netop det, der er historiens sande værdi, at gøre os klogere på os selv som mennesker i et større perspektiv.

### Påskeåbent samt fokus på højtider og traditioner

I 2011 holdt Sagnlandet for første gang åbent i påskeferien. Her satte vi fokus på påskens kristne traditioner i 1800tallet og kombinerede med lege, fortællinger og særlige madretter fra tiden. Ikke mindst råvaren "æg" var et centralt omdrejningspunkt, hvor børn og voksne bl.a. kunne lave smukt dekorerede æg alene ved hjælp af naturmaterialer som løgskaller, rødkål, mos, kaffegrums, rød hestehov, vorterod og andre planter som børnene selv fandt. En helt speciel begivenhed var en påsegudstjeneste anno 1860 holdt af sognepræst Poul Joachim Stender i vores husmandssteder Krikkebjerg Huse. Påsken blev en stor succes besøgmæssigt og formidlingsmæssigt. Det samme gjorde årets juleåbent, der på tilsvarende vis udspandt sig i vores 1800-tals miljøer og værksteder.

Sagnlandet Lejre vil i de kommende år arbejde systematisk med særlige højtids- og årstidsbestemte traditioner i vores 1800-tals miljø og herved udvide sæsonen gradvist.



## Forskning

### Sagnlandet Lejre – en kulturhistorisk feltstation

Sagnlandet Lejre råder over 43 ha. kulturlandskab. Landskabet rummer en række særlige biotoper, der ikke er sprøjtet eller udnyttet intensivt gennem 47 år: marker, enge, overdrev, skovgræsning, højskov, søer og moser. Enkelte marker har helt været friholdt fra maskinel behandling i alle årene og anvendes udelukkende til forhistoriske landbrugsforsøg. Det har i konkrete forskningsprojekter været vigtigt, at jorden aldrig har været udsat for kompression af tunge traktorer, når forhistoriske dyrkningsforsøgs påvirkning af jordens mikrostrukturer efterfølgende er analyseret og sammenlignet med fossile marksystemer.



Sagnlandet råder over et større dyrehold af historiske racer (kreaturer, svin, får, geder, gæs, fjerkræ). Hertil kommer en rig insektfauna og deraf afledt fugleliv. Sagnlandet Lejre stiller sig derfor til rådighed som feltstation for forskellige, eksterne forskningsprojekter, hvor et stabilt, uberørt, men let tilgængeligt naturområde er vigtigt for f.eks. sammenligning med sideløbende, fuldstændigt kontrollerede forsøg i laboratorier.

### De historiske værksteder

Sagnlandet Lejre har siden sin etablering i 1964 opbygget faglige kompetencer af høj international standard indenfor forhistorisk tekstilteknologi og keramik fremstilling. Det er ikke en viden eller uddannelse, man kan erhverve andre steder i landet. Den skabes i forskningsprocessen, som den udspiller sig i samarbejdet mellem vores dygtige rekonstruktionshåndværkere og eksterne gæsteforskere. De kommer til Sagnlandet for at få den specielle assistance, der kan give dem svar på kulturhistoriske problemstillinger, der kun kan belyses via eksperimentalarkæologiske forsøg. For at sådanne forsøg lever op til videnskabelig standard, skal de tilrettelægges og gennemføres kvalificeret, kontrolleret og reproducerbart. Det forudsætter igen, at der findes rekonstruktionshåndværkere, der mestrer kunsten at læse og genskabe de forhistoriske redskaber, materialer og processer, der ønskes videnskabeligt testet mod et originalt, men ubelyst, kildemateriale.



### Forskningsarkiv og -bibliotek

Sagnlandet Lejre opretholder et forskningsarkiv over eksperimental-arkæologiske forsøg, der gennemføres i Sagnlandet. Herudover har vi et stort specialbibliotek på ca. 8.000 værker, som vi stiller til rådighed for studerende og forskere, der indgår i samarbejdsprojekter med Sagnlandet.

I 2011 stillede vi for en længere periode (1/3-31/8 2011) vederlagsfrit arbejdsplads til rådighed for lektor og PhD. Henriette Lyngstrøm, SAXO-instituttet, afdeling for Arkæologi & Etnologi, Københavns Universitet i forbindelse med en forskningsorlov fra sin undervisning ved Københavns Universitet. I Sagnlandet fik Henriette Lyngstrøm arbejdsro til at afslutte et bogmanuskript på baggrund af efterladte papirer og optegnelser om de undersøgelser og eksperimentale arkæologiske forsøg med jernudvinding Robert Thomsen udførte i regi af Varde Museum for en menneskealder siden.



## Forskning

Sagnlandet Lejre uddeler hvert år på baggrund af ansøgning *Forskningslegat til støtte for kulturhistoriske eksperimenter*. Både studerende og færdiguddannede museumsfolk kan modtage støtte til eksperimental arkæologiske projekter. Forskningslegatet finansieres af Sagnlandets egne driftsmidler.

Desværre har vi de seneste 2 år på grund af stadigt stigende driftsudgifter og reduktion/manglende fremskrivninger af offentlige driftstilskud måtte begrænse andelen af egne midler, som vi hidtil (frem til 2009 150.000 kr. pr. år) har uddelt på baggrund af ansøgning til en meget bred vifte af forsøgs-, teknologi- og materialetyper.

Fra 2011 har vi derfor anlagt en ny strategi, der skal sikre, at vi får mest muligt ud af de midler, vi af vores driftsøkonomi pt. kan afsætte til eksperimentalarkæologiske forsøg.

I en periode udvælger Sagnlandet Lejre selv sine samarbejdspartnere gennem direkte henvendelse til forskere eller institutioner, der arbejder med konkrete problemstillinger, som Sagnlandet selv har interesse i at få yderligere oplyst for at kvalificere vores eget arbejde med rekonstruktion, formidling og undervisning.

Samtidig vælger vi primært at prioritere eksperimentalarkæologisk forskning, der involverer problemstillinger der belyser keramik eller tekstilteknologi. Denne skarpe prioritering skal gøre det muligt at videreudvikle og fastholde de kernekompetencer vi allerede har indenfor fagområderne keramik og tekstil.

I 2011 uddelte vi på baggrund af denne strategi i alt 65.000 kr. til gennemførelse af to eksperimentalarkæologiske forsøg, der beskæftigede sig med hhv. tekstil og keramik:

- **Testing the function of spindle whorl diameter** (samarbejdspartner CTR (Centre for Textile Research), et grundforskningscenter ved Københavns Universitet). Gennem en række systematiske forsøgsrækker med udgangspunkt i rekonstruktioner af håndtenvægte af ler fundet i bronzealderens Troia i Lilleasien, testes betydningen af tenvægtens diameter for kvaliteten af det færdige produkt, den håndspundne tråd. Forsøgsopstillingen komplementerer en længere forsøgsrække, hvor der er opbygget dokumentation for betydningen af tenvægtens vægt for kvaliteten af den producerede tråd. Den hypotese der nu testes er bl.a. at forskellige diametre har indflydelse på den lethed hvormed henholdsvis tråd af uld og af plantefibre kan spindes.



Resultaterne af de systematiske eksperimentalarkæologiske forsøg gør det efterfølgende muligt at drage kulturhistoriske tolkninger om de forhistoriske samfunds tekstilproduktion og kompleksiteten heraf, selv i områder hvor selve tekstilerne ikke er bevaret, men kun deres produktionsredskaber.



- **Fra skår til brændingsmetode – identifikation af brændingskarakteristika på forhistorisk keramik** (samarbejdspartner arkæolog, cand.mag. Lone Claudi-Hansen). En stående diskussion i dansk arkæologi er, hvorvidt oldtidens lerkar fra stenalder til og med jernalder har været brændt i specialbyggede ovne eller i åbne bålbrændinger. Danske og svenske keramik specialister hælder til den antagelse, at lerkarrene ikke er brændt i ovne, da den nødvendige





brændingstemperatur på 500-700 °C lettest opnås i åbne bålbrændinger. Alligevel tolkes en række nedgravede anlæg med rester af brændt ler ofte af gravende arkæologer som rester af ovne for keramikfremstilling.

Senest har den franske forsker Gosselain på baggrund af etnografiske studier vist, at faktorer som opvarmningshastighed og tid udsat for maksimumtemperatur potentielt kan bruges til at identificere den brændingsmetode pottemageren anvendte. Gosselains iagttagelser synes at tale imod den svenske keramikexpert Birgitta Hulthens Thermal Colour Test-metode udviklet i 1976, hvor brændingstemperatur alene anvendes som indikator på brændingsmetode.

En systematisk forsøgsopstilling med henholdsvis bålbrænding og ovnbrænding af 80 kopier af lerkar fra ældre jernalder (fra hvilken periode flere af de postulerede ovnfund dateres til) skal søge at afklare, hvorvidt det er muligt at identificere Gosselains – og evt. nye – parametre på de enkelte lerkar og skår heraf. Forsøget vil således forsøge at påvise, om det er muligt at identificere særlige karakteristika på den brændte keramik, der kan afsløre dets produktionsmetode. Forsøget strækker sig over 2011-2012.

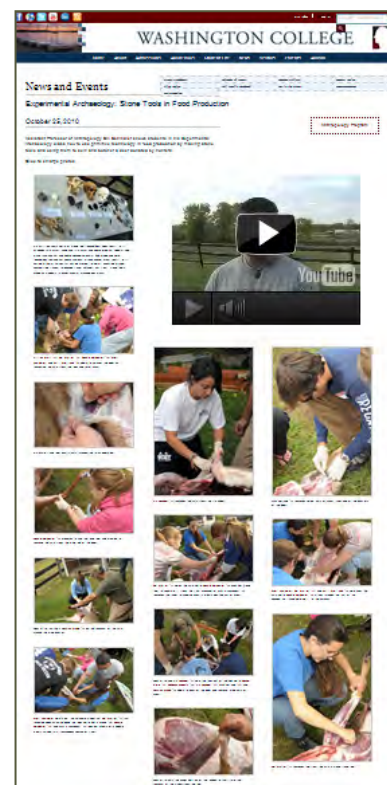
### Internationale samarbejder

Sagnlandet Lejre har i 2011 deltaget i 2 større samarbejder, der fortsætter i 2012.

**Washington College, USA.** Med Ph.d., Assistant Professor Bill Schindler, Washington College, dept. of Sociology and Anthropology (INT) har vi deltaget i planlægning af et ugelangt "study-abroad" forløb for amerikanske studerende i Sagnlandet 2012.

Kurset skal opfylde følgende uddannelsesmål som Bill Schindler gennem sine tidligere forskningssamarbejder med Sagnlandet, ser os som oplagt casestudy til at indfri:

- At vise hvor mangfoldige måder hvorpå fortiden kan fortolkes og formidles til et bredt publikum.
- At delagtiggøre de studerende i de mange sociale, politiske og økonomiske faktorer, der influerer på hvordan fortiden formidles i nutiden.
- At illustrere, hvordan de forskellige kildematerialer – arkæologiske udgravninger, skriftlige kilder, naturvidenskabelige analyser samt konservering, restaurering og rekonstruktion – kan lede til meget forskellige billeder af fortiden.
- At drøfte de etiske overvejelser man som historiker, arkæolog, naturvidenskabsmand og konservator skal forholde sig til, når man analyserer fortiden.
- At vise fordele og ulemper ved de forskellige måder som historien bringes til live på i museer, i arkæologiske parker med rekonstruerede huse og redskaber, gennem eksperimentel arkæologiske forsøg, via etnografiske studier af teknologier og håndværk i ikke-industrialiserede samfund, gennem re-entacment og



store festivaler, f.eks. renaissance-festivaler, hvor drivkraften er at skabe interesse gennem underholdende events.

Vi ser frem til at erfare, hvordan de studerende på deres ugelange ophold i 2012 inspireres af, og kritisk bedømmer, vores brug af forskellige kildematerialer og didaktiske formidlingsformer som vi i vores arbejde bringer i spil for at gøre historie levende og vedkommende for vores gæster i det 21. århundrede.

**Creativity and Craft Production in Middle and Late Bronze Age Europe** er titlen på et EU-projekt med 8 partnere fra 5 lande, herunder Sagnlandet Lejre. Projektet kombinerer både arkæologiske analyser af bronzealderens håndværk og kunsthåndværk gennem periodens righoldige fundmaterialer af keramik, tekstiler og bronzegenstande samtidig med, at det studerer hvordan nutidens kunsthåndværkere og kulturpublikum forholder sig til selvsamme forhistoriske objekter.

Projektets formål er således at skabe nye og betydningsfulde indsigter i selve *kreativitetens* fundamentale karakter. Det sker ved at kombinere arkæologiske analyser af et forhistorisk genstandsmateriale – bronzealderens der ikke har været influeret af nutidens opfattelse af kunst – med sociologiske studier af hvordan nutidens mennesker – repræsenteret ved moderne kunst- og rekonstruktionshåndværkere og museumsbesøgende – aflæser og forholder sig til samme genstande oplevet ud fra en kreativ forståelsesramme.

Deltagerne i projektet omfatter universiteterne i Southampton, Cambridge og Trondheim, Nationalmuseet i København, det Naturhistoriske museum i Wien, det arkæologiske museum i Zagreb, det videnspædagogiske aktivitets center Sagnlandet Lejre og det engelske Crafts Council. Den bredt sammensatte projektgruppe – såvel geografisk som fagligt – gør det muligt at analysere bronzealderens genstande set som både lokale og translokale kreative aktiviteter og samtidigt at undersøge udviklingen af dekorative motiver, såvel som de teknikker og færdigheder, der var nødvendige for at lave disse genstande. Disse udviklinger følges over mere end et årtusind og over et område, der former en nord-syd akse igennem Europa fra Skandinavien, over Centraleuropa til det adriatiske område.

I 2011 har Sagnlandets direktør ved et projektgruppe møde på Nationalmuseet bidraget med oplæg om oplevelsesøkonomi og praktiske eksempler på, hvorledes Sagnlandet har analyseret publikumsadfærd og forventning til kulturhistoriske oplevelser. Herunder hvordan f.eks. har gennemført 1000 kvantitative telefon interviews om betydningen af bl.a. begrebet "autenticitet" i forbindelse med kulturhistoriske oplevelser samt fokusgrubeanalyser blandt aktive kulturbrugere om deres oplevelse af begreber som "oldtid", "historie", "fortid" mv. i forbindelse med sit navneskift fra Lejre Forsøgscenter til Sagnlandet Lejre i 2009.

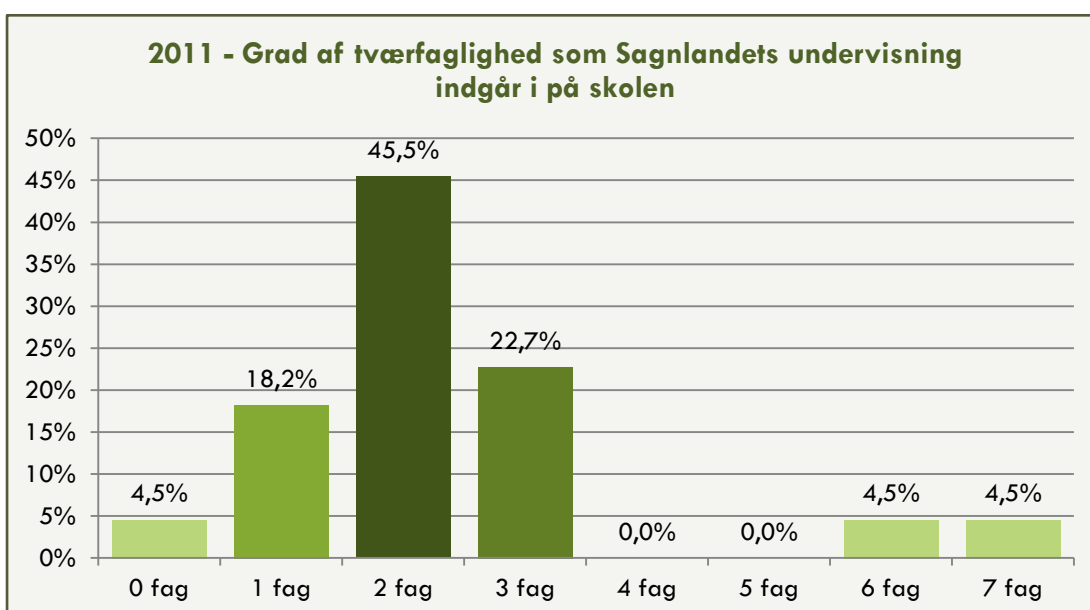
I projektet skal Sagnlandet Lejre netop bidrage til den sociologiske dimension i projektet, idet vi et samarbejde med Cambridge University i 2012 planlægger et ugelangt ophold for de britiske studerende, der skal gennemføre feltstudier i Sagnlandet. Herunder at lave deltagerobservation i vores Historiske Værksteder, hvor vores dygtige håndværkere bl.a. genskaber oldtidens lerkar og tekstiler. Ligeledes skal Sagnlandets gæster interviewes om deres oplevelse af denne proces samt hvorfor, de f.eks. lige præcis vælger at køber *historiske* souvenirs med hjem.



## Undervisning

Sagnlandet Lejres skoletjeneste samarbejder med Skoletjenesten om at udvikle og gennemføre aktiviteter og undervisning for grupper fra daginstitutioner, folkeskolen, ungdomsuddannelserne og gymnasiet. Vi udvikler aktiviteter og undervisningstilbud med udgangspunkt i *Pædagogiske læreplaner*, folkeskolens *Fælles Mål*, diverse *kanon* indenfor fagene samt *de gymnasiale uddannelsers læreplaner*.

Vores mange undervisningstilbud varer fra et 1½ time og op til 5 dages lejrskoleophold. Undervisningstilbud og aktiviteter henvender sig især til fagene historie, dansk, hjemkundskab, natur og teknik, samfundsfag og biologi og er især velegnede til at indgå i tværfaglige forløb i skolen. At vores undervisning rent faktisk anvendes i samspil med en bred vifte af grundskolens fag fremgår af de bruger evalueringer vi hvert år gennemfører i forbindelse med skolernes brug af vores undervisning:



I vores undervisning arbejder vi med begrebet **”lærer i rolle”**. Derfor er vores instruktører i de forskellige forhistoriske og historiske perioder udstyret med personlige baggrundshistorier. Disse personhistorier tilstræber vi at opbygge gennem en kombination af instruktørens egne livsoplevelser og universelle livsoplevelser, der er uafhængige af tid og sted (at rejse, at flygte, at stifte familie, at krige, at miste osv.).

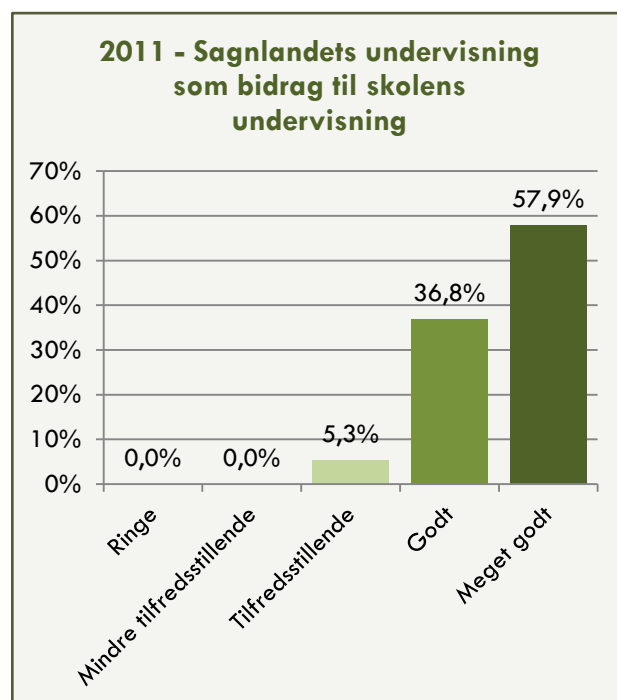
Vi har døbt disse personer **”Historiens øjenvidner”**. En er f.eks. lejesoldat, en anden bortløben slave, en tredje bonde, en fjerde overvejer udvandring en femte er enke med mange småbørn og så fremdeles. Det er skæbneforløb, der kendes til alle tider. Ved at arbejde med sådanne universelle roller i historisk klædning og perspektiv, opnår vi en distance, der gør det muligt at berøre følsomme emner og dilemmaer uden at overskride elevernes aktuelle livssituation. Men samtidig giver rollerne mulighed for akkurat at drøfte sådanne væsentlige livsvalg, konflikter, tab, sorger og glæder, der relaterer sig til børnenes aktuelle livssituation. På den måde oplever børnene historien i øjenhøjde og med referencer til eget erfaringsgrundlag, som de kan inddrage i dialogen.

## Indlevelsespædagogik

Skoletjenesten i SAGNLANDET LEJRE har udviklet en særlig pædagogik, vi har døbt indlevelsespædagogik. Ved at kombinere historisk værkstedsarbejde med "lærer i rolle" i en levendegjort oldtidsramme sikrer vi at:

- Eleverne skaber selv viden ved at eksperimentere og udføre rekonstruerede arbejdsprocesser. Ved at efterligne skal børnene/eleverne "gribe" for at kunne "begribe" og derigennem udvikle og udvide deres egen begrebsverden. Der sker en indøvelse og en udøvelse og med det en tilegnelsesproces, der er afgørende i enhver læring. Børnene danner sig førstehåndserfaringer og reflekterer over det, de gør, for senere at kunne vise det til andre eller forklare det for deres kammerater eller Sagnlandets besøgende. Herved omsætter eller anvender de deres nyerhvervede viden i praksis.
- Børnenes identitetsdannelse og historiske bevidsthed fremmes ved hjælp af drama og historisk værkstedsarbejde. Arbejdes der med hånden, arbejdes der også med ånden. Børnene deltager altså i en dannelsesrejse, hvor de får mulighed for at se sig selv i noget, der er større end dem selv. De oplever, at de er historieskabte og historieskabende. De får en fremtidsforventning ved, at det procesorienterede arbejde de er beskæftiget med rækker ud i fremtiden og har konsekvenser. De valg eleverne tager, er med til at skabe forandring og med det, historie.
- Vi anvender dialogbaseret undervisning og formidling for at skabe et læringsrum, der virker fremmende for læreprocesserne ved at vække elevernes nysgerrighed og invitere dem til refleksion og dialog. Her arbejder underviserne med at møde børnene på deres præmisser og at være formidler mellem det fremmede og det kendte.
- Vi tilgodeser social læring ved at sætte børnene i en situation og i en rekonstrueret verden, der inviterer til at overskride egne grænser. De bliver regnet for og regnet med. De skal bære et ansvar, arbejde sammen, for at det hele lykkes. Alle er afhængig af hinandens indsats. De ser sig selv og hinanden i et andet lys og opdager andre måder at omgås hinanden på. Det gælder både børn og voksne, lærere og elever.
- Elevernes arbejdsopgaver og -teknikker er meningsfulde og nødvendige hvilket de hurtigt erfarer. Når de skal lære at lave ild, er det ikke kun for teknikken skyld, men også fordi der er brug for et bål for at kunne tilberede mad, brænde keramik, varme sig, kunne starte essen, etc. Eleverne oplever at hele processen giver mening fra A til B til C ...

At Sagnlandets undervisningsmetoder ses som et værdifuldt bidrag til skolens daglige undervisning fremgår af vores løbende bruger evalueringer. I 2011 fandt 94,7 % af lærerne, at bidraget var "Godt"/"Meget godt".



## Nye undervisningsforløb i 2011

I 2011 har vi desværre – som i 2010 - kunne iagttage tilbagegang i skolers og børneinstitutioners brug af vores tilbud. Det står i bemærkelsesværdig kontrast til den meget høje brugertilfredshed vi har, blandt de skoler og institutioner, der benytter os.

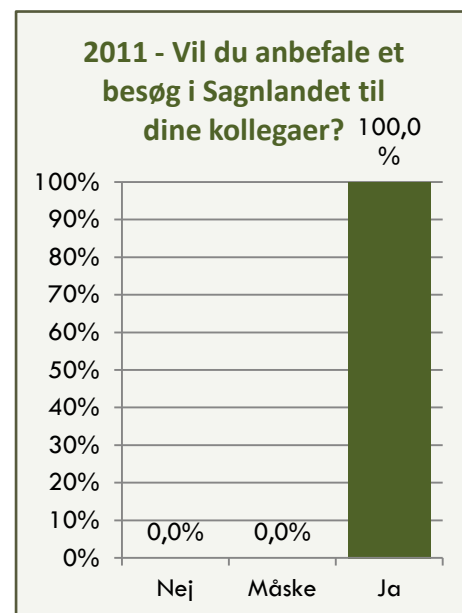
Derfor gennemførte vi i vinteren 2010-2011 ca. 100 telefoninterview med udvalgte skoler. Vi gennemførte ligeledes en SWOT-analyse for at afdække styrker, svagheder, muligheder og trusler i forbindelse med udviklingen af Sagnlandets skoletjenestetilbud.

En af konklusionerne på vores analyser er, at mange skolers økonomi er så presset, at ekskursioner og lejrskoleforløb nedprioriteres eller fravælges. På den baggrund har vi i 2011 revideret samtlige undervisningsforløb og redesignet vores skoletjenestemateriale, "Levende Fortid", der kan downloades fra Sagnlandets ([www.sagnlandet.dk](http://www.sagnlandet.dk)) og Skoletjenestens hjemmeside ([www.skoletjenesten.dk](http://www.skoletjenesten.dk)).

For at supplere vores 3 timers undervisningsforløb med 2 instruktører, har vi i skoleåret 2011-2012 introduceret 7 kortere og billigere forløb på 1½ time med kun 1 instruktør pr. klasse i samtlige historiske områder. I bemanding og varighed svarer de til, hvad mange statsanerkendte museer med gratis adgang for skoler tilbyder.

I de nye kortvarige forløb lægger vi vægt på at belyse udvalgte emner og temaer. For at stemme sindet og skabe indlevelse hos eleverne optræder vores instruktører også her som "historiens øjenvidner". Dvs. eleverne møder stenalderjægeren, jernalderflygtningen osv. som gennem hverdagsfortællinger og ritualiserede fortællinger indgår i dialog med eleverne for at opbygge et fortolkningsfællesskab, der knytter deres og den historiske persons livsverden sammen. De kortvarige tilbud vi i 2011 har udviklet til forskellige klassetrin er:

- **Fiskeri i stenalderen.** Besøg stenalderbopladsen Athra og mød stenalderfiskeren. Hør historien om lystfiskeri og fiskegærdet, se på udstyr, grej og flintflækker, bind en lille bast-line til fiskekrogen, smag bålstegt fisk mv.
- **Mød en gallisk flygtning fra Romerriget.** Mød Jorund i landsbyen Lethra og hør hans beretning. Hvad er der med de Romere? Er det rigtigt, at han efterlod sig kone og børn? Hvad bragte ham til landet, og hvordan blev han modtaget? Mv..
- **Jernalderfolkets Gudeverden.** Besøg jernalderlandsbyen Lethra og mød jernalderfolkets Gudeverden og ceremonier. Hør om Nerthus og Guden Tyr, vær med til offerceremoni og bliv klogere på jernalderen, romersk indflydelse mv.
- **Leg og fortælling i gamle dage.** Kom og besøg vores husmandssted Krikkebjerghuse, snus til husene og dyrene derude, hør en god historie fra gamle dage, bænket hyggeligt i stuen og vær med til at lege tidens lege og sanglege som Bro-bro-brille og Kredstrold mv.
- **Folketro og Kristendom i gamle dage.** Folketroen trivedes på landet i 1860'erne, også selv om alle gik i kirke og blev konfirmeret, så de kunne regnes for voksne



medlemmer af samfundet. Hør hendes fortællinger og vær med i årstidens ritualer, bordbøn og beskyt husmandsstedet mod onde kræfter mv.

- **Giv litteraturen kød og blod.** Livet på landet i 1800-tallet var arnested for store værker af forfattere som Henrik Pontoppidan, H.C. Andersen og Martin Andersen Nexø. I Krikkebjerg huse kan I i praksis opleve noget af baggrunden for deres fængslende fortællinger mv.



Som led i Sagnlandets fællesformidlingstema 2011-2012 "Mad, Krop & Bevægelse" har Skoletjenesten udviklet 2 nye 2 timers forløb, der forholder sig til temaet:

- **Alle tiders mad.** En kulinarisk tidsrejse fra jægerstenalder til 1800-tal. Vi roder i køkkenmødding, ser på knogler og tænder, på rekonstruktioner af koge- og spisegrej, hører fortællinger om vores forfædres madvaner, smager på spiselige planter og urter, og hører om arkæologernes detektivarbejde, når de undersøger, hvad vore forfædre har spist dengang mv.
- **Vikingerne idræt.** Hvad skal en viking kunne, hvis der skal udøves 8 forskellige slags idræt? Hør historier om vikingernes idrætsbegreb og se om I kan hamle op i leg og dyst, i holmgang, kup og boldspil og skjaldevers mv.

### Udeskole projekter og fordelagtige abonnementsstilbud

I 2011 har vi ligeledes gennemført gratis lærere og pædagogkurser, der skal ruste lærere og pædagoger til at gennemføre udeskole-projekter i Sagnlandets unikke læringsrum.

For at gøre udeskole undervisning yderligere attraktivt har vi i 2011 revideret vores abonnementsordninger for skoler og institutioner og gjort dem endnu mere fleksible og økonomisk attraktive. F.eks. kan skolerne købe fri adgang for enten indskoling, mellemtrin eller udskoling. For ét trin er prisen blot 18 kr. pr. elev, dog mindst 200 elever svarende til i alt 3.600 kr. for en hel sæsons muligheder for at lave spændende udeskole-projekter.

Vælger man alle tre trin er prisen blot 14 kr. pr. elev. Samtidig tilbydes skolens lærere gratis lærerkurser. Der er også mulighed for brugerinddragelse hvis man ønsker at indgå i udvikling af nye undervisningsforløb i dialog med vores dygtige skoletjenestemedarbejdere.



## Erhvervsturisme

I SAGNLANDET LEJRE finder firmaer og grupper den perfekte ramme for en sjov, oplevelsesrig og udfordrende dag. Vores moderne conference- og mødelokaler imødekommer de fleste behov, og er unikt placeret i et fredet område i smukke grønne omgivelser. Her tilbyder vi autentiske oplevelser og moderne faciliteter under bæredygtige forhold.

Firmaer og grupper kan vælge mellem færdige pakkeforløb ligesom vi gerne skræddersyr events og arrangementer specielt til vores kunder.



## Udfordringer til krop og hjerne

Gennem events og skræddersyede aktiviteter kan firmaer arbejde målrettet med medarbejderudvikling, forkæle kunder, kollegaer og medarbejderens ægtefæller/familier samtidig med at alle får udfordringer til krop og hjerne.

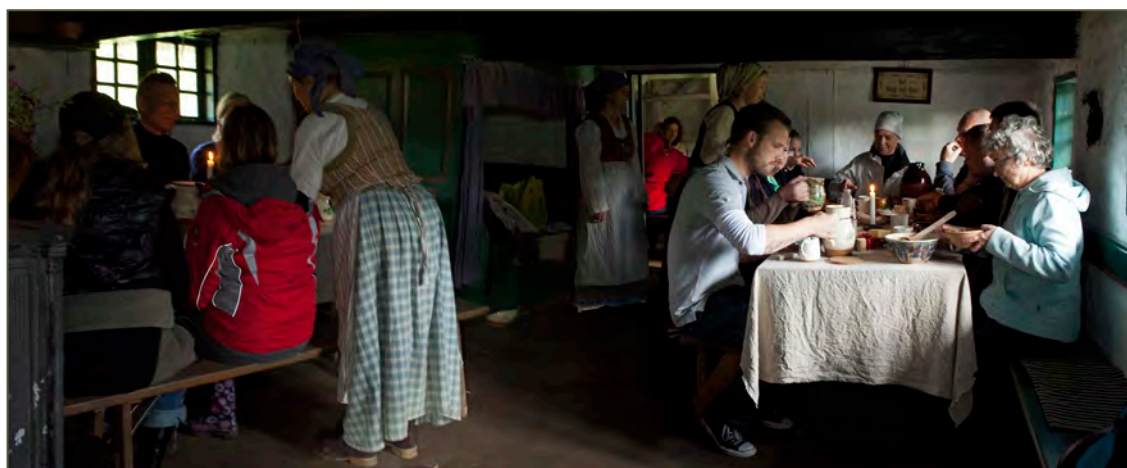
Når firmaer, offentlige arbejdspladser, organisationer eller private grupper afholder et møde eller arrangement i Sagnlandet bidrager de samtidig til at støtte Sagnlandets almennyttige formålsparagraf til gavn for skoleundervisning, folkeoplysning og forskning.



## Autenticitet og storytelling

Fælles for de arrangementer vi tilbyder vores erhvervs kunder er, at de aktiviteter, der indgår i arrangementet alle rummer en spændende kulturhistorisk fortælling. Uanset om vi taler om en firmaudflugt med guidet tur eller et mere aktivitetsbaseret teambuilding forløb er nøgleord autenticitet og storytelling kombineret med naturoplevelse og indholdsrigte oplevelser. Ikke mindst udenlandske samarbejdspartnere og internationale mødedeltagere kan i Sagnlandet Lejre stifte bekendtskab med dansk kultur på en ny og spændende måde.

I 2011 har vi tilbudt en bred vifte af forskellige aktivitetspakker der udover almindelig møde- og conferenceafvikling omfatter rundvisninger, oldtidsdyste på praktiske færdigheder, quizzer, oldtidsgourmeter, rollespil og mange andre aktiviteter. Det benyttede i alt 3.072 personer sig af fordelt på 83 forskellige små som store arrangementer.



## CSR (Coorporate Social Responsibility)

### Samarbejder med velgørende organisationer

Sagnlandet Lejre har i 2011 arbejdet på en CSR (Coorporate Social Responsibility) politik. Vi ønsker at gøre vores kulturoplevelser tilgængelige for målgrupper, der af økonomiske/sociale grunde ikke har mulighed for et besøg. Derfor har Sagnlandet kontaktet almennyttige og velgørende organisationer for at løfte vores samfundsansvar.

I 2011 har vi doneret fribilletter og efterfølgende indgået samarbejde om reducerede billetpriser med følgende almennyttige og velgørende organisationer, hvis brugere nu kan opleve Sagnlandets videnspædagogiske kulturformidling på meget fordelagtige vilkår. Det drejer sig om: Røde Kors; Mødrehjælpen; Helping Hands; Single+; Familie og Samfund.

Vi kan konstatere af 85 % af de udelte fribilletter er blevet indløst samtidig med at vores skranke- og formidlingspersonale har fortalt, at disse særlige grupper har været nogle af de glædeste og mest interessante at have på besøg. Vi har samtidig glædet os over, at både Ungdommens Røde Kors og Mødrehjælpen nu selv henvender sig med forslag til særlige arrangementer og ture til SL.

I 2012 vil Sagnlandet fortsætte med at udvikle kontakter til velgørende organisationer for at socialt udsatte grupper kan benytte Sagnlandets kulturtilbud på fordelagtige vilkår.



Mødrehjælpen



helping-hands.dk



singleplus.dk  
netværk for os alene med børn



familie samfund

### Bæredygtighed

Sagnlandet Lejre tilstræber i videst muligt omfang inden for sit økonomiske råderum at tænke bæredygtighed ind i sin daglige drift.

Derfor er Sagnlandes Velkomstcenter og Multihus doneret af henholdsvis Velux Fondene og Augustinus Fonden bygget med henblik på bedst mulig udnyttelse af energiformer, der er CO<sub>2</sub>-neutrale.

Vi anvender således jordvarme, solfangere samt træpillefyr, der fyres med affald fra træindustrien til rumopvarmning og til brugsvand.





## Formålsparagraf

Dynamik og udvikling er rodfæstet i Sagnlandet Lejres vedtægtsbestemte formål:

Centrets formål er at drive et forskningscenter for udførelse af etnologiske, historiske og arkæologiske eksperimenter. Herunder hører gennemførelse af forskningsopgaver og viderebringelse af resultaterne gennem videnskabelige kanaler og aktiv formidling og undervisning til borgerne. Alle indtægter anvendes til opfyldelse af dette formål.

## Vision: En Fortid i en Nutid med en Fremtid

Sagnlandet Lejre tilstræber at vise, at historisk indsigt altid kan perspektivere nutidens problemstillinger samt at vores valg i dag, har konsekvenser for dagen i morgen.

### Vision: En Fortid i en Nutid med en Fremtid

Børn og unge er morgendagens kultur- og naturforvaltere. Derfor er vores vigtigste opgave at give børn og unge indsigt i sammenhænge mellem teknologisk innovation, samfundsmæssige forandringer og ændringer i menneske- og natursyn gennem årtusinder. Vi har det udgangspunkt at:

- **HANDLING** uden **HOLDNING** signalerer **LIGEGYLDIGHED** ligesom
- **HOLDNING** uden **INDSIGT** signalerer **FORDOMSFULDHED**.

Derfor ser vi historisk indsigt som et stærkt udgangspunkt for børn og unges udformning af fremtidens samfund og værdisæt på.

Derfor hedder vores vision "En fortid i en nutid med en fremtid."

## Mission: Jeg prøver og jeg forstår

Aktiv deltagelse er en hjørnesteen i Sagnlandets virke og fremgår af vores mission. Den er inspireret af et gammelt kinesisk ordsprog: *Jeg hører, og jeg glemmer. Jeg ser, og jeg husker. Jeg prøver, og jeg forstår:*

### Mission: Jeg prøver og jeg forstår

Sagnlandet Lejres mission er at skabe og formidle viden og forundring om fortidens levevis gennem eksperimental arkæologisk forskning, levendegørelse og undervisning baseret på aktiv deltagelse

## Værdigrundlag: Mangfoldighed – Forståelse - Ansvar

Sagnlandet Lejre formidler historie for børn og voksne i en tid, der præges af globalisering. Hver dag bliver samfundet stedse mere komplekst og multikulturelt.

For at begå sig i respektfuld dialog i et sådant samfund, anser vi indsigt i historiske sammenhænge – ikke mindst hos børn og unge – som del af et dannelsesprojekt. Det viser, at alle mennesker har rødder i en specifik kultur, de er rundet af. Vi er alle historieskabte og historieskabende. Derfor har vi også et ansvar for, hvordan fremtiden skal se ud. Derfor baserer Sagnlandet Lejre sine aktiviteter på et værdigrundlag der tager udgangspunkt i følgende nøgleord:

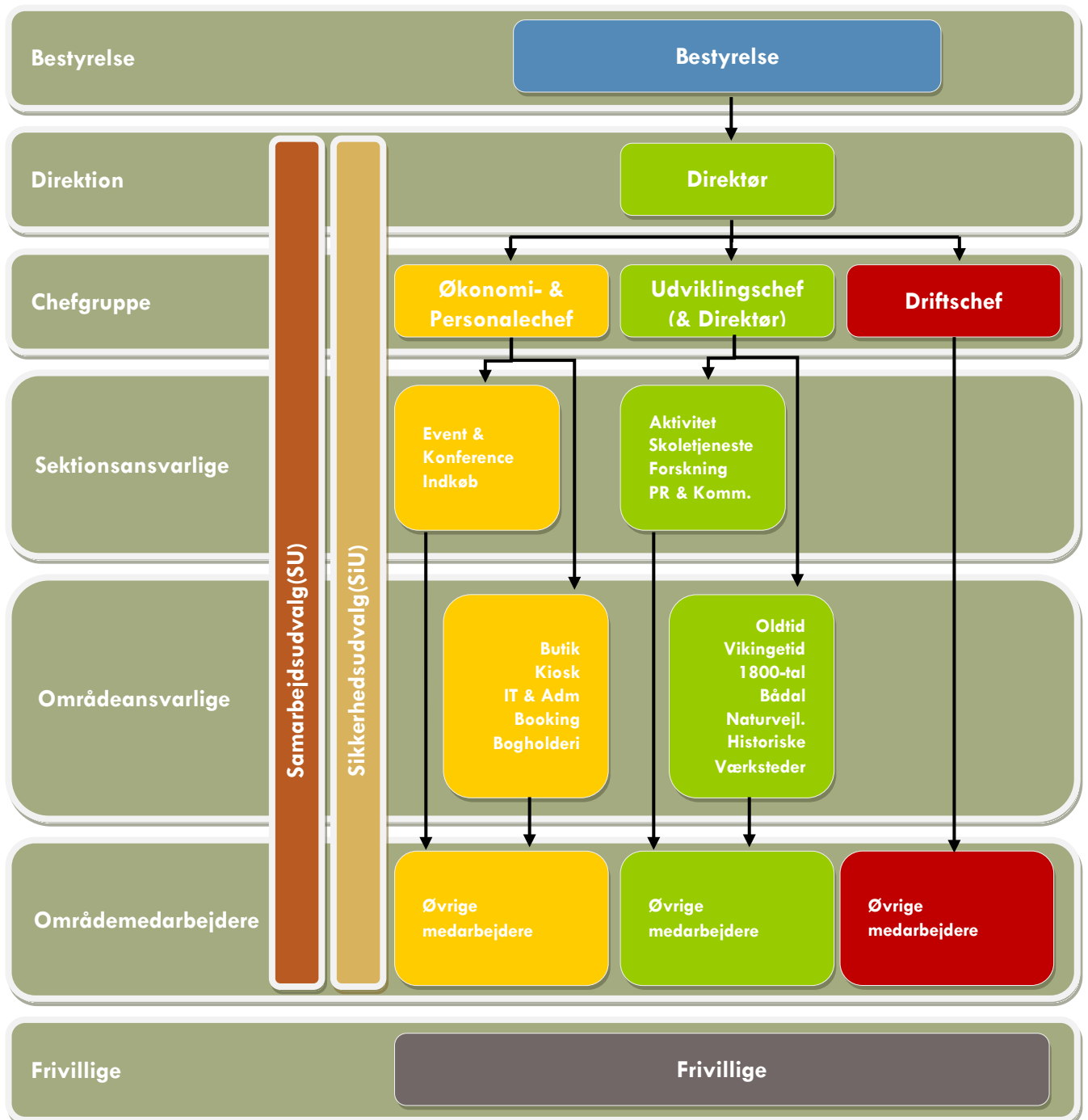
**Mangfoldighed i menneskers kultur, selv- og omverdensforståelse belyst i historisk perspektiv.**

**Forståelse af sammenhænge mellem kulturel baggrund og natursyn og ressourceudnyttelse.**

**Ansvar for en bæredygtig forvaltning af kultur- og naturarv**



## Organisation



## Bestyrelse

Protector	Hendes Majestæt Dronningen		
Forretningsudvalg	<b>Formand</b> Professor, Dr. Phil Kristian Kristiansen Göteborg Universitet	<b>Næsteformand</b> Advokat Flemming Dam- gård Larsen Folketingsmedlem,	Direktør Peter Skak Iversen DONG ENERGY A/S
	Direktør Asger Høeg Experimentarium	Direktør Ulla Tofte Golden Days	Direktør Carsten U. Larsen Folketinget
Øvrige bestyrelses- medlemmer	Borgmester Mette Touborg Lejre Kommune	Civil ingeniør Søren Kähler	
	Godsejer John Munro Ledreborg Slot		
Revisor	Statsautoriseret revisor Peter Rasborg BDO Revisionsaktieselskab		

## Direktion

Direktør	Direktør Lars Holten		
Chefgruppe	<b>Økonomi- &amp; Personalechef</b> Christina Boe Arnholt	<b>Udviklingschef</b> Lars Holten	<b>Driftschef</b> Stig Claussen

---

SAGNLANDET LEJRE – Historisk-Arkæologisk Forsknings- og Formidlingscenter

Slangealléen 2 – 4320 Lejre

Tlf. 4648 0878 – [www.sagnlandet.dk](http://www.sagnlandet.dk) – [kontakt@sagnlandet.dk](mailto:kontakt@sagnlandet.dk)

---

BDO Statsautoriseret revisionsaktieselskab

Havneholmen 29 – 1561 København V

Tlf. 3915 5200 – [www.bdo.dk](http://www.bdo.dk) – [koebenhavn@bdo.dk](mailto:koebenhavn@bdo.dk)